



แผนการจัดการเรียนรู้ แบบบูรณาการกับการทำงาน มหาวิทยาลัยราชภัฏจันทรเกษม



ประจำปีการศึกษา 2563

คำนำ

มหาวิทยาลัยราชภัฏจันทรเกษมได้จัดทำแผนการจัดการเรียนรู้แบบบูรณาการกับการทำงาน มหาวิทยาลัยราชภัฏจันทรเกษม ประจำปีการศึกษา 2563 เพื่อเป็นการส่งเสริมการดำเนินงานตามตัวชี้วัดแผนปฏิบัติการประจำปี พ.ศ. 2564 และตัวบ่งชี้ตามเกณฑ์การประเมินคุณภาพการศึกษาภายใน ให้สอดคล้องกับปรัชญาปณิธานของแผนกลยุทธ์มหาวิทยาลัยราชภัฏจันทรเกษม พ.ศ. 2561 – 2565 (ฉบับปรับปรุง 2562)

แผนการจัดการเรียนรู้แบบบูรณาการกับการทำงาน มหาวิทยาลัยราชภัฏจันทรเกษม ประจำปีการศึกษา 2563 ประกอบด้วย บทนำ แผนการดำเนินงาน การติดตามและประเมินผล คำอธิบายตัวชี้วัดและเกณฑ์ในการประเมินตัวชี้วัด โดยมีวัตถุประสงค์เพื่อสนับสนุน และกำกับติดตาม ให้หลักสูตรมีการจัดการเรียนรู้แบบบูรณาการกับการทำงาน

แผนการจัดการเรียนรู้แบบบูรณาการกับการทำงาน มหาวิทยาลัยราชภัฏจันทรเกษม ประจำปีการศึกษา 2563 มีรายละเอียดเกี่ยวกับโครงการ กิจกรรม รวมทั้งผู้รับผิดชอบในแต่ละโครงการและกิจกรรมอย่างชัดเจน เพื่อให้สามารถติดตามตรวจสอบ ผลการดำเนินงานได้อย่างต่อเนื่องเพื่อให้บรรลุตามวัตถุประสงค์ และการดำเนินโครงการได้กำหนดตัวชี้วัดไว้ จำนวน 2 ตัวชี้วัด

มหาวิทยาลัยหวังเป็นอย่างยิ่งว่าแผนการจัดการเรียนรู้แบบบูรณาการกับการทำงาน มหาวิทยาลัยราชภัฏจันทรเกษม ประจำปีการศึกษา 2563 ฉบับนี้ จะเป็นแนวทางการดำเนินงานด้านการส่งเสริมการจัดการเรียนการสอนที่เชื่อมโยงกับการทำงานของมหาวิทยาลัยสู่การปฏิบัติเพื่อให้บรรลุเป้าหมายตามที่กำหนดต่อไป

คณะกรรมการดำเนินการจัดการเรียนรู้แบบบูรณาการกับการทำงาน
มหาวิทยาลัยราชภัฏจันทรเกษม

สารบัญ

	หน้า
คำนำ	[ก]
สารบัญ	[ข]
บทสรุปผู้บริหาร	[ง]
ส่วนที่ 1 บทนำ	
1.1 หลักการและเหตุผล.....	1
1.2 วัตถุประสงค์.....	1
1.3 กระบวนการจัดทำแผน.....	1
1.4 ประโยชน์ที่คาดว่าจะได้รับ.....	4
ส่วนที่ 2 ข้อมูลทั่วไป	
2.1 ข้อมูลเชิงยุทธศาสตร์.....	5
2.2 ประวัติความเป็นมา.....	10
2.3 ทำเนียบผู้บริหาร.....	14
2.4 ที่ตั้ง และแผนที่ในมหาวิทยาลัย.....	15
2.5 โครงสร้างองค์กร.....	16
2.6 โครงสร้างการบริหารงาน.....	17
ส่วนที่ 3 ความสอดคล้องกับแผน 3 ระดับ ตามนโยบายของมติคณะรัฐมนตรี เมื่อวันที่ 4 ธันวาคม 2560	
3.1 แผนระดับที่ 1 ยุทธศาสตร์ชาติ.....	18
3.2 แผนระดับที่ 1 (ที่เกี่ยวข้อง)	19
3.2.1 แผนแม่บทภายใต้ยุทธศาสตร์ชาติ.....	19
3.2.2 แผนปฏิรูปประเทศ.....	19
3.2.3 แผนพัฒนาเศรษฐกิจและสังคมแห่งชาติ ฉบับที่ 12.....	20
3.2.4 นโยบายและแผนระดับชาติว่าด้วยความมั่นคงแห่งชาติ.....	20
3.3 แผนระดับที่ 3 (ที่เกี่ยวข้อง)	21
3.3.1 แผนการศึกษาแห่งชาติ.....	21
3.3.2 แผนอุดมศึกษาระยะยาว 20 ปี.....	21
3.3.3 แผนยุทธศาสตร์มหาวิทยาลัยราชภัฏเพื่อการพัฒนาท้องถิ่น ระยะ 20 ปี.....	22
3.3.4 แผนยุทธศาสตร์มหาวิทยาลัยราชภัฏเพื่อการพัฒนาท้องถิ่น.....	22
3.3.5 ยุทธศาสตร์มหาวิทยาลัยราชภัฏเพื่อการพัฒนาท้องถิ่น ระยะ 20 ปี.....	23
(พ.ศ. 2560-2579)	

	หน้า
3.3.6 มาตรฐานการศึกษามหาวิทยาลัยราชภัฏจันทรเกษม.....	24
3.3.7 แผนกลยุทธ์มหาวิทยาลัยราชภัฏจันทรเกษม พ.ศ. 2561-2565..... (ฉบับปรับปรุง 2562)	25
ผังความเชื่อมโยง.....	27
ส่วนที่ 4 สาระสำคัญแผนการจัดการเรียนรู้แบบบูรณาการกับการทำงาน มหาวิทยาลัยราชภัฏจันทรเกษม	
แนวทางการจัดการเรียนรู้แบบบูรณาการกับการทำงาน มหาวิทยาลัยราชภัฏจันทรเกษม.	28
ความสอดคล้องระหว่างยุทธศาสตร์ เป้าประสงค์ ตัวชี้วัดและกลยุทธ์ของแผนกลยุทธ์.....	33
ตัวชี้วัดและค่าเป้าหมาย.....	34
โครงการ/กิจกรรม ตามแผนการจัดการเรียนรู้แบบบูรณาการกับการทำงาน.....	35
ส่วนที่ 5 การขับเคลื่อนแผนสู่การปฏิบัติ	
5.1 ระบบและกลไกการขับเคลื่อนแผนสู่การปฏิบัติ.....	36
5.2 วัตถุประสงค์ของการติดตามและประเมินผล.....	37
5.3 ขั้นตอนการติดตาม และประเมินผล.....	37
5.4 การติดตามแผนการจัดการเรียนรู้แบบบูรณาการกับการทำงาน.....	38
ภาคผนวก	
ก. คำสั่งแต่งตั้งคณะกรรมการดำเนินการจัดการเรียนรู้แบบบูรณาการกับการทำงาน.....	40
ข. คำอธิบายตัวชี้วัด.....	43
ค. ตารางตรวจสอบกิจกรรมทางการจัดการเรียนรู้แบบบูรณาการกับการทำงาน.....	45
ง. โครงการ/กิจกรรม (ที่เกี่ยวข้อง).....	52
จ. การจัดการศึกษาเชิงบูรณาการกับการทำงาน (Work Integrated Education).....	59

บทสรุปผู้บริหาร

มหาวิทยาลัยได้จัดทำแผนการจัดการเรียนรู้แบบบูรณาการกับการทำงาน มหาวิทยาลัยราชภัฏจันทรเกษม โดยมีวัตถุประสงค์ ตัวชี้วัดความสำเร็จและค่าเป้าหมายของวัตถุประสงค์ จำนวน 2 ตัวชี้วัด โดยมีวัตถุประสงค์ของแผน เพื่อสนับสนุน และกำกับติดตาม ให้หลักสูตรมีการจัดการเรียนรู้แบบบูรณาการกับการทำงาน

โครงการที่ระบุในแผนการจัดการเรียนรู้แบบบูรณาการกับการทำงาน มหาวิทยาลัยราชภัฏจันทรเกษม ประจำปีการศึกษา 2563 หน่วยงานที่รับผิดชอบจะได้นำไปปฏิบัติเพื่อให้บรรลุตามวัตถุประสงค์และตัวชี้วัดแผนงานต่อไป มหาวิทยาลัยได้กำหนดตัวชี้วัดความสำเร็จของวัตถุประสงค์ จำนวน 2 ตัวชี้วัด ดังต่อไปนี้

1. ระดับความสำเร็จของการกำกับติดตามหลักสูตรที่มีการจัดการเรียนรู้แบบบูรณาการกับการทำงาน ระดับ 4
2. ร้อยละของหลักสูตรที่มีการจัดการเรียนรู้แบบบูรณาการกับการทำงานที่มีผลการประเมินสมรรถนะที่คาดหวังของนักศึกษาโดยสถานประกอบการหรือผู้มีส่วนได้ส่วนเสียไม่น้อยกว่า 80

ส่วนที่ 1

บทนำ

1.1 หลักการและเหตุผล

ตามพระราชบัญญัติการศึกษาแห่งชาติ พ.ศ. 2542 และที่แก้ไขเพิ่มเติม (ฉบับที่ 2) พ.ศ. 2545 ได้กำหนดมาตรฐานการศึกษาและการประกันคุณภาพการศึกษาไว้ในหมวด 6 ดังนี้ มาตรา 47 ให้สถานศึกษาทุกแห่งมีระบบการประกันคุณภาพการศึกษา มาตรา 48 การประกันคุณภาพการศึกษาภายในเป็นส่วนหนึ่งของกระบวนการบริหาร และมาตรา 50 สถานศึกษาต้องเตรียมเอกสารหลักฐานแสดงต่าง ๆ สำหรับการประกันคุณภาพการศึกษา

ดังนั้น มหาวิทยาลัยราชภัฏจันทรเกษมจึงได้จัดทำแผนการจัดการเรียนรู้แบบบูรณาการกับการทำงาน เพื่อเป็นการส่งเสริมการดำเนินงานตามตัวบ่งชี้เกณฑ์การประกันคุณภาพการศึกษาภายในและให้สอดคล้องกับปรัชญา ปณิธาน แผนกลยุทธ์มหาวิทยาลัยราชภัฏจันทรเกษม พ.ศ. 2561 – 2565 และแผนปฏิบัติการประจำปีงบประมาณ พ.ศ. 2564 โดยตั้งคณะกรรมการจัดทำแผนการจัดการเรียนรู้แบบบูรณาการกับการทำงานในการจัดทำแผนดังกล่าว ซึ่งมุ่งเน้นการมีส่วนร่วมของผู้เกี่ยวข้องเพื่อนำไปสู่การปฏิบัติในทิศทางเดียวกันต่อไป

1.2 วัตถุประสงค์ของแผน

1. เพื่อสนับสนุน และกำกับติดตาม ให้หลักสูตรมีการจัดการเรียนรู้แบบบูรณาการกับการทำงาน

1.3 กระบวนการจัดทำแผนการจัดการเรียนรู้แบบบูรณาการกับการทำงาน มหาวิทยาลัยราชภัฏจันทรเกษม ประจำปีการศึกษา 2563

แผนการจัดการเรียนรู้แบบบูรณาการกับการทำงานได้ผ่านกระบวนการมีส่วนร่วมของคณะกรรมการดำเนินการจัดการเรียนรู้แบบบูรณาการกับการทำงาน ที่มีความรู้ความสามารถและมีความเกี่ยวข้องกับแผนดังกล่าว โดยผ่านการประชุมเชิงปฏิบัติการเพื่อร่วมกันระดมความคิดเห็น ให้ข้อเสนอแนะที่เป็นประโยชน์ ร่วมกับการวิเคราะห์และสังเคราะห์ข้อมูลโครงการและกิจกรรมที่เกี่ยวข้อง เพื่อนำมาใช้เป็นข้อมูลประกอบการจัดทำแผนดังกล่าว

มหาวิทยาลัยมีกระบวนการจัดทำแผนการจัดการเรียนรู้แบบบูรณาการกับการทำงานอย่างเป็นระบบ ตั้งแต่การกำหนดนโยบาย รูปแบบแนวทางการจัดทำแผนและการติดตามและประเมินผล โดยมีเกณฑ์การประเมินคุณภาพการศึกษาภายใน วิสัยทัศน์ พันธกิจ แผนกลยุทธ์มหาวิทยาลัยราชภัฏจันทรเกษม พ.ศ. 2561 - 2565 (ฉบับปรับปรุง 2562) และแผนปฏิบัติการมหาวิทยาลัยราชภัฏจันทรเกษม ประจำปีงบประมาณ พ.ศ. 2564 เป็นกรอบในการจัดทำแผน โดยมุ่งเน้นให้หน่วยงานและบุคลากรที่มีส่วนเกี่ยวข้องได้มีส่วนร่วมในกระบวนการจัดทำเพื่อนำไปสู่การปฏิบัติในทิศทางเดียวกัน โดยกระบวนการดังกล่าวสามารถสรุปได้ ดังนี้

1. แต่งตั้งคณะกรรมการจัดทำแผนการจัดการเรียนรู้แบบบูรณาการกับการทำงาน ตามคำสั่งมหาวิทยาลัยราชภัฏจันทรเกษมที่ 182/2564 เรื่อง แต่งตั้งคณะกรรมการดำเนินการจัดการเรียนรู้แบบบูรณาการกับการทำงาน มหาวิทยาลัยราชภัฏจันทรเกษม

2. รวบรวม วิเคราะห์ และสังเคราะห์โครงการและกิจกรรมที่เกี่ยวข้องกับแผนการจัดการเรียนรู้แบบบูรณาการกับการทำงาน ประจำปีการศึกษา 2563 โดยโครงการและกิจกรรมจะต้องสอดคล้องและตรงกับโครงการและกิจกรรมในแผนปฏิบัติการมหาวิทยาลัยราชภัฏจันทรเกษม ประจำปีงบประมาณ พ.ศ. 2564

3. ประชุมคณะกรรมการดำเนินการจัดการเรียนรู้แบบบูรณาการกับการทำงานของหลักสูตรมหาวิทยาลัยราชภัฏจันทรเกษม ประจำปีการศึกษา 2563 เมื่อวันที่ 23 เมษายน พ.ศ. 2564 เพื่อพิจารณาความเหมาะสมของโครงการและกิจกรรม กำหนดวัตถุประสงค์ ตัวชี้วัด ค่าเป้าหมาย และหน่วยงานที่รับผิดชอบร่วมกัน

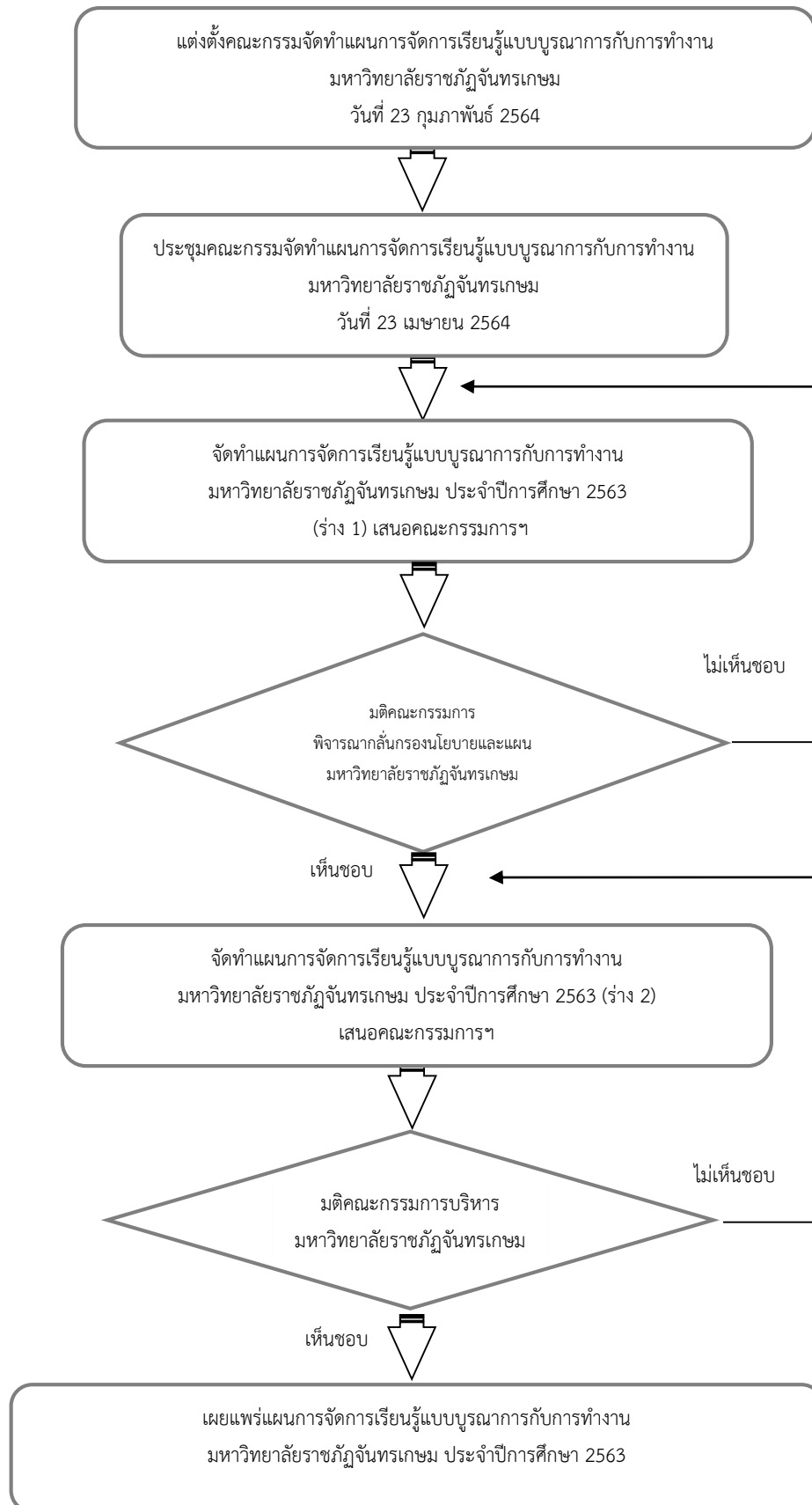
4. เสนอแผนการจัดการเรียนรู้แบบบูรณาการกับการทำงาน ประจำปีการศึกษา 2563 (ร่าง 1) ต่อคณะกรรมการพิจารณากลับกรองนโยบายและแผนมหาวิทยาลัยราชภัฏจันทรเกษม พิจารณาให้ความเห็นชอบในคราวประชุมครั้งที่ 4(16)/2564 เมื่อวันที่ 12 พฤษภาคม 2564

5. คณะทำงานปรับปรุงข้อมูลตามที่คณะกรรมการพิจารณากลับกรองนโยบายและแผนมหาวิทยาลัยราชภัฏจันทรเกษมเสนอและจัดทำแผนการจัดการเรียนรู้แบบบูรณาการกับการทำงาน ประจำปีการศึกษา 2563 (ร่าง 2)

6. เสนอแผนการจัดการเรียนรู้แบบบูรณาการกับการทำงาน ประจำปีการศึกษา 2563 (ร่าง 2) ต่อคณะกรรมการบริหารมหาวิทยาลัยราชภัฏจันทรเกษม พิจารณาให้ความเห็นชอบ ในคราวประชุม ครั้งที่/2564 เมื่อวันที่.....

7. คณะทำงานปรับปรุงข้อมูลตามที่คณะกรรมการบริหารมหาวิทยาลัยราชภัฏจันทรเกษมเสนอและจัดทำแผนการจัดการเรียนรู้แบบบูรณาการกับการทำงาน ประจำปีการศึกษา 2563 (ฉบับสมบูรณ์)

แผนภาพกระบวนการจัดทำแผนการจัดการเรียนรู้แบบบูรณาการกับการทำงาน
ประจำปีการศึกษา 2563



1.4 ประโยชน์ที่คาดว่าจะได้รับ

1. คณะและสาขาวิชาที่มีแนวทางการดำเนินงานในการจัดการเรียนรู้แบบบูรณาการกับการทำงานที่สอดคล้องกับนโยบายและยุทธศาสตร์ของมหาวิทยาลัยให้เป็นไปในทิศทางเดียวกัน
2. มหาวิทยาลัยสามารถประเมินผล ตรวจสอบ และติดตามผลการจัดการเรียนรู้แบบบูรณาการกับการทำงานได้อย่างมีประสิทธิภาพ
3. มหาวิทยาลัยมีการจัดการเรียนรู้แบบบูรณาการกับการทำงานที่ส่งผลต่อการพัฒนาคุณภาพของบัณฑิตมหาวิทยาลัยราชภัฏจันทรเกษมให้มีสมรรถนะตามมาตรฐานวิชาชีพและความต้องการตลาดแรงงาน

ส่วนที่ 2

ข้อมูลทั่วไป

2.1 ข้อมูลเชิงยุทธศาสตร์

ปรัชญา

"ความรู้ดี มีคุณธรรม นำชุมชนพัฒนา"

วิสัยทัศน์

"มหาวิทยาลัยราชภัฏจันทรเกษมเป็นสถาบันที่ผลิตบัณฑิตที่มีอัตลักษณ์ มีคุณภาพ มีสมรรถนะ และเป็นสถาบันหลักที่บูรณาการองค์ความรู้สู่นวัตกรรมในการพัฒนาท้องถิ่น เพื่อสร้างความมั่นคงให้กับประเทศ"

พันธกิจ

1. ผลิตบัณฑิตให้มีคุณภาพ มีทัศนคติที่ดี เป็นพลเมืองดีในสังคม และมีสมรรถนะตามความต้องการของผู้ใช้บัณฑิต
2. วิจัยสร้างองค์ความรู้และนวัตกรรมที่มีคุณภาพและได้มาตรฐานเป็นที่ยอมรับ มุ่งเน้นการบูรณาการเพื่อนำไปใช้ประโยชน์ได้อย่างเป็นรูปธรรม
3. พัฒนาท้องถิ่นตามศักยภาพ สภาพปัญหาและความต้องการที่แท้จริงของชุมชนโดยการถ่ายทอดองค์ความรู้ เทคโนโลยี และน้อมนำแนวพระราชดำริสู่การปฏิบัติ
4. สร้างเครือข่ายความร่วมมือกับทุกภาคส่วนเพื่อการพัฒนาท้องถิ่น และเสริมสร้างความเข้มแข็งของผู้นำชุมชนให้มีคุณธรรมและความสามารถในการบริหารงานเพื่อประโยชน์ต่อส่วนรวม
5. บริหารจัดการทรัพยากรภายในมหาวิทยาลัยอย่างมีประสิทธิภาพด้วยหลักธรรมาภิบาล พร้อมรองรับบริบทการเปลี่ยนแปลง เพื่อให้เกิดการพัฒนาอย่างต่อเนื่องและยั่งยืน

เอกลักษณ์ของมหาวิทยาลัย

" ผลิตครูและบัณฑิตนักปฏิบัติ เป็นแหล่งเรียนรู้ตลอดชีวิตอย่างมีคุณภาพ"

อัตลักษณ์ของบัณฑิต

" บัณฑิตนักปฏิบัติ จิตอาสา ก้าวหน้าเทคโนโลยี มีทักษะพหุภาษา"

ค่านิยมองค์กร

" บัณฑิต ย่อมฝึกตน : อดทน อดทน อดทน"

รายละเอียดยุทธศาสตร์

ประเด็นยุทธศาสตร์ที่ 1 การพัฒนาท้องถิ่น

เป้าประสงค์

1. ท้องถิ่น ชุมชน มีอาชีพ มีรายได้
2. ท้องถิ่น ชุมชน มีทุนทางวัฒนธรรม สามารถเสริมสร้างคุณค่าและจิตสำนึกรักษ์ท้องถิ่น
3. ท้องถิ่น ชุมชน มีคุณภาพสิ่งแวดล้อมและความยั่งยืนของทรัพยากรธรรมชาติ อยู่ดีมีสุข มีทุนทางวัฒนธรรม
4. โรงเรียนในท้องถิ่นได้รับการพัฒนาคุณภาพการศึกษา ประชาชนคนไทยมีคุณลักษณะที่พึงประสงค์ทั้ง 4 ประการ

ตัวชี้วัด

1. จำนวนฐานข้อมูลของพื้นที่บริการ (ศักยภาพชุมชน สภาพปัญหา และความต้องการที่แท้จริงของชุมชน เพื่อใช้ในการวิเคราะห์ ประเมินและวางแผนงานพัฒนาเชิงพื้นที่ตามศักยภาพของมหาวิทยาลัย
2. จำนวนหมู่บ้าน/โรงเรียนที่มหาวิทยาลัยดำเนินโครงการอันเป็นผลจากการวางแผนพัฒนาเชิงพื้นที่
3. จำนวนภาคีเครือข่ายทั้งภาครัฐ ภาคเอกชน และภาคประชาสังคม ที่ร่วมมือกับมหาวิทยาลัยดำเนินโครงการพัฒนาท้องถิ่นในพื้นที่บริการ
4. จำนวนผู้เข้าร่วมโครงการที่เกี่ยวข้องกับการน้อมนำพระราโชบายด้านการศึกษา เพื่อเสริมสร้างคุณลักษณะคนไทยที่พึงประสงค์ทั้ง 4 ประการ สู่การปฏิบัติในพื้นที่บริการของมหาวิทยาลัย
5. อัตราการอ่านออกเขียนได้ ของจำนวนประชากร โดยเฉพาะประชากรในวัยประถมศึกษาในพื้นที่บริการของมหาวิทยาลัย
6. ร้อยละของหมู่บ้านที่มีดัชนีชี้วัดความสุขมวลรวมชุมชนเพิ่มขึ้น
7. อัตราการเพิ่มขึ้นของรายได้ครัวเรือนในพื้นที่การพัฒนาของมหาวิทยาลัย
8. จำนวนแหล่งเรียนรู้ด้านศิลปวัฒนธรรม ประเพณี ภูมิปัญญาท้องถิ่น เพื่อเสริมสร้างคุณค่าและจิตสำนึกรักษ์ท้องถิ่น

กลยุทธ์

1. สร้างและพัฒนาความร่วมมือกับผู้ว่าราชการจังหวัดในการวางแผนพัฒนาเชิงพื้นที่ และดำเนินโครงการตามพันธกิจและศักยภาพของมหาวิทยาลัยโดยกำหนดเป้าหมายเชิงปริมาณและคุณภาพรวมถึงระยะเวลา (Timeline) ในการดำเนินการทุกขั้นตอนอย่างเป็นรูปธรรม (ระยะสั้น ระยะกลาง และระยะยาว) ทั้งนี้ต้องได้รับความเห็นชอบจากผู้ว่าราชการจังหวัดด้วย
2. บูรณาการความร่วมมือในมหาวิทยาลัยและภายนอกมหาวิทยาลัย (ภาครัฐ ภาคเอกชน ภาคประชาสังคม) ในการดำเนินโครงการพัฒนาให้บรรลุตามเป้าหมายอย่างมีนัยสำคัญ
3. บูรณาการการจัดการเรียนการสอน การวิจัยของนักศึกษาและอาจารย์กับการพัฒนาท้องถิ่น

ประเด็นยุทธศาสตร์ที่ 2 การผลิตและพัฒนาครู

เป้าประสงค์

1. บัณฑิตครูของมหาวิทยาลัยราชภัฏจันทรเกษมมีอัตลักษณ์และสมรรถนะเป็นเลิศ เป็นที่ต้องการของผู้ใช้บัณฑิต
2. บัณฑิตครูของมหาวิทยาลัยราชภัฏจันทรเกษมสมบูรณ์ด้วยคุณลักษณะ 4 และมีความสามารถในการถ่ายทอดบปมเพาะให้ศิษย์แต่ละช่วงวัย มีคุณลักษณะคนไทยที่พึงประสงค์ 4 ประการ
3. บัณฑิตครูของมหาวิทยาลัยราชภัฏจันทรเกษมที่เข้าสู่วิชาชีพได้รับการเสริมสมรรถนะเพื่อรองรับการเปลี่ยนแปลง

ตัวชี้วัด

1. จำนวนการปรับปรุงหลักสูตรครุศาสตร์/ศึกษาศาสตร์ และกระบวนการผลิตครูเพื่อให้บัณฑิตครูของมหาวิทยาลัยมีอัตลักษณ์ สมรรถนะและคุณภาพตามมาตรฐานวิชาชีพ พร้อมด้วยคุณลักษณะที่พึงประสงค์ตามพระราชบัญญัติการศึกษาและคุณลักษณะครูศตวรรษที่ 21
2. ร้อยละครูของครูที่มีประสบการณ์สอนในโรงเรียนต่อปีการศึกษา
3. ร้อยละของบัณฑิตครูที่จบจากมหาวิทยาลัยที่สอบบรรจุผ่านเกณฑ์ของหน่วยงานทั้งภาครัฐและเอกชน ภายในเวลา 1 ปี

กลยุทธ์

1. ปรับปรุงหลักสูตรครุศาสตร์/ศึกษาศาสตร์ และกระบวนการผลิตให้ มีสมรรถนะเป็นเลิศเป็นที่ยอมรับด้วยการจัดการเรียนรู้แบบบูรณาการกับโรงเรียน (School Integrated Learning) และสอดคล้องกับความต้องการของประเทศ
2. พัฒนาสมรรถนะครูของครูให้มีความเป็นมืออาชีพ
3. บ่มเพาะนักศึกษาครุศาสตร์ศึกษาศาสตร์ให้มีสมรรถนะตามมาตรฐานวิชาชีพพร้อมด้วยจิตวิญญาณความเป็นครูและคุณลักษณะ 4 ประการคือ 1) มีทัศนคติที่ดีและถูกต้อง 2) มีพื้นฐานชีวิตที่มั่นคงเข้มแข็ง 3) มีงานทำ มีอาชีพ และ 4) เป็นพลเมืองดีมีระเบียบวินัย
4. จัดทำแผนการดำเนินงานตามข้อ 1-3 โดยกำหนดเป้าหมายเชิงปริมาณและคุณภาพรวมถึงขั้นตอนและระยะเวลา (Timeline) ในการปฏิบัติงาน ทั้งระยะสั้น ระยะกลาง และระยะยาว เพื่อให้สามารถบรรลุเป้าหมายได้อย่างเป็นรูปธรรม

ประเด็นยุทธศาสตร์ที่ 3 การยกระดับคุณภาพการศึกษา

เป้าประสงค์

1. มหาวิทยาลัยมีความเป็นเลิศในการสร้างความมั่นคงให้กับประเทศด้วยการบูรณาการองค์ความรู้สู่นวัตกรรมเพื่อการพัฒนาเชิงพื้นที่
2. ยกระดับคุณภาพบัณฑิตให้เป็นที่ต้องการของผู้ใช้บัณฑิตด้วยอัตลักษณ์ด้านสมรรถนะและคุณลักษณะคนไทยที่พึงประสงค์ 4 ประการพร้อมรองรับบริบทที่เปลี่ยนแปลง

3. อาจารย์และบุคลากรทางการศึกษาทุกสาขาวิชาเป็นมืออาชีพ มีสมรรถนะเป็นที่ยอมรับในระดับชาติและนานาชาติ

ตัวชี้วัด

1. จำนวนหลักสูตรที่ถูกปรับปรุงให้ทันสมัยและหลักสูตรใหม่ในรูปแบบสหวิทยาการที่ตอบสนองต่อการพัฒนาท้องถิ่นและสอดคล้องกับการพัฒนาประเทศ
2. จำนวนผลงานของนักศึกษา/อาจารย์ ที่ได้รับการตีพิมพ์เผยแพร่หรือได้รับรางวัลในระดับชาติและนานาชาติ
3. ร้อยละของนักศึกษาที่ได้รับประกาศนียบัตรวิชาชีพที่เกี่ยวข้องกับสาขาที่สำเร็จการศึกษา
4. ระดับความสามารถด้านการใช้ภาษาอังกฤษของผู้สำเร็จการศึกษาระดับปริญญาตรี ตามมาตรฐานCEFR หรือเทียบเท่ามาตรฐานสากลอื่น ๆ
5. อัตราการได้งานทำ/ทำงานตรงสาขาประกอบอาชีพอิสระทั้งตามภูมิลำเนา และนอกภูมิลำเนาของบัณฑิตมหาวิทยาลัยรายในระยะเวลา 1 ปี
6. ผลการประเมินสมรรถนะของบัณฑิตโดยสถานประกอบการผู้ใช้บัณฑิต

กลยุทธ์

1. ปรับปรุงหลักสูตรเดิมให้ทันสมัยและพัฒนาหลักสูตรใหม่ในรูปแบบสหวิทยาการที่ตอบสนองการพัฒนาท้องถิ่นและสอดคล้องกับแนวทางการพัฒนาประเทศ
2. พัฒนาศักยภาพผู้สอนให้เป็นมืออาชีพ
3. พัฒนาห้องปฏิบัติการ/อุปกรณ์การเรียนรู้เพื่อสนับสนุนการผลิตบัณฑิต
4. ปรับกระบวนการจัดการเรียนรู้ให้บูรณาการกับการทำงาน และเสริมสร้างทักษะและจิตสำนึกในการพัฒนาท้องถิ่น
5. ผลิตบัณฑิตได้ตามความต้องการของผู้ใช้บัณฑิต ทั้งด้านสมรรถนะวิชาชีพ ทักษะบัณฑิตศตวรรษที่ 21 และคุณลักษณะ 4 ประการ คือ มีทัศนคติที่ดีและถูกต้อง มีพื้นฐานชีวิตที่มั่นคงเข้มแข็ง มีอาชีพ มีงานทำ และมีความเป็นพลเมืองดี มีวินัย
6. จัดทำแผนพัฒนาเพื่อยกระดับคุณภาพการศึกษาในลักษณะการปรับทิศทาง (Reprofile) อย่างเป็นทางการเป็นรูปประธรรม โดยกำหนดเป้าหมายเชิงปริมาณและเชิงคุณภาพ รวมถึงระยะเวลาและขั้นตอนการดำเนินการ (Timeline) ในการปฏิบัติอย่างชัดเจน

ประเด็นยุทธศาสตร์ที่ 4 การพัฒนาระบบบริหารจัดการ

เป้าประสงค์

1. มหาวิทยาลัยได้รับการยอมรับระดับชาติและนานาชาติด้านการเป็นสถาบันการศึกษาเพื่อท้องถิ่นที่สร้างความมั่นคงให้กับประเทศ
2. มหาวิทยาลัยมีระบบบริหารที่มีประสิทธิภาพและคล่องตัว มุ่งเน้นการสร้างธรรมาภิบาลความพร้อมและความสามารถปรับตัวอย่างมีประสิทธิภาพและประสิทธิผลกับสถานะมหาวิทยาลัยในกำกับของรัฐ
3. มหาวิทยาลัยเป็นองค์กรสมัยใหม่ มีการขับเคลื่อนโดยใช้เทคโนโลยีดิจิทัลในการบริหารงาน (SMART CRU)

ตัวชี้วัด

1. จำนวนอาจารย์และนักเรียน ศิษย์เก่า ที่ได้รับรางวัลในระดับชาติ/นานาชาติ
2. อัตราส่วนจำนวนผลงานวิจัยและองค์ความรู้ต่างๆ ที่เป็นทรัพย์สินทางปัญญาต่อจำนวนผลงานดังกล่าวที่ถูกนำไปใช้ประโยชน์อย่างเป็นรูปธรรม
3. จำนวนฐานข้อมูลเพื่อบริหารจัดการในการตัดสินใจตามพันธกิจหลักของมหาวิทยาลัยเพื่อการพัฒนาท้องถิ่น
4. ระดับผลการประเมินคุณธรรมและความโปร่งใสการบริหารงานภาครัฐอยู่ในระดับสูงหรือสูงมาก
5. จำนวนเครือข่ายความร่วมมือกับองค์กรภายในและต่างประเทศ
6. จำนวนระบบบริหารจัดการที่มีประสิทธิภาพและประสิทธิผลอย่างน้อย 5 ระบบ
7. ผลสำรวจความคิดเห็น/ความพึงพอใจของประชาชน/ผู้รับบริการที่มีต่อมหาวิทยาลัย

กลยุทธ์

1. ส่งเสริมบุคลากรที่เป็นคนดีและคนเก่งให้พัฒนาและแสดงออกถึงความรู้ ความสามารถ และศักยภาพพัฒนา มหาวิทยาลัยและท้องถิ่นอย่างเต็มที่
2. เพิ่มบทบาทการเป็นมหาวิทยาลัยเพื่อท้องถิ่นโดยให้ความสำคัญกับการบูรณาการการเรียนการสอนกับการพัฒนาท้องถิ่น และการสร้างผลประโยชน์จากทรัพย์สินทางปัญญา
3. สร้างเครือข่ายความร่วมมือกับองค์กรภายในและต่างประเทศเพื่อเสริมสร้างประสิทธิผลตามวิสัยทัศน์ และพันธกิจของมหาวิทยาลัย
4. พัฒนาระบบบริหารจัดการตามหลักธรรมาภิบาลและสิ่งสนับสนุนการเรียนรู้ให้ทันสมัยมีประสิทธิภาพ
5. พัฒนางองค์กรสู่การเป็น SMART CRU ด้วยเทคโนโลยีดิจิทัลและข้อมูลสารสนเทศที่มีประสิทธิภาพ
 - S = มีจิตสำนึกในการให้บริการ (Service)
 - M = มีระบบบริหารจัดการที่ดี (Management)
 - A = มีความกระตือรือร้น (Active)
 - R = มีความรับผิดชอบ (Responsibility)
 - T = มีความพร้อมทางด้านเทคโนโลยีดิจิทัล และข้อมูลสารสนเทศ (Technology)

2.2 ประวัติความเป็นมา

มหาวิทยาลัยราชภัฏจันทรเกษม ตั้งอยู่ที่ 39/1 ถนนรัชดาภิเษก เขตจตุจักร กรุงเทพมหานคร 10900 เดิมชื่อว่า “โรงเรียนฝึกหัดครูมัธยม” เพราะเป็นโรงเรียนที่เปิดสอนในระดับฝึกหัดครูมัธยมรับนักเรียนที่สำเร็จการศึกษาจากโรงเรียนฝึกหัดครูประโยคครูประถม (ป.ป.) และนักเรียนที่สำเร็จชั้นมัธยมปีที่ 8 มาศึกษาต่อเพื่อเลื่อนฐานะจากครู ป.ป. ให้สูงขึ้นไปสู่ครู ป.ม.

พ.ศ. 2486 โรงเรียนฝึกหัดครูมัธยมต้องอพยพไปเรียนที่โรงเรียนสตรีประจำจังหวัดฉะเชิงเทรา เนื่องจากเกิดสงครามโลกครั้งที่ 2 ในขณะที่นักเรียนใกล้จะสำเร็จการศึกษาจึงต้องเร่งสอบให้เสร็จเพื่อจะได้ไม่ต้องหยุดพักเรียนกลางคัน

พ.ศ. 2487 โรงเรียนฝึกหัดครูมัธยมต้องอพยพไปเรียนที่โรงเรียนสตรีฝึกหัดครูพระนครศรีอยุธยา เพื่อหลบภัยสงครามทางอากาศและอพยพกลับมาอยู่ในเขตพระราชวังจันทรเกษมอีกครั้ง เมื่อวันที่ 1 กันยายน พ.ศ. 2488

พ.ศ. 2491 หม่อมหลวงมานิจ ชุมสาย ย้ายเข้ามาประจำกระทรวง ดร.กมล เกาพิจิตร มาดำรงตำแหน่ง อาจารย์ใหญ่เป็นคนที่สอง

พ.ศ. 2497 ดร.กมล เกาพิจิตร ย้ายไปดำรงตำแหน่งหัวหน้ากองโรงเรียนรัฐบาล อาจารย์โชค สุคันธวิช มาดำรงตำแหน่งอาจารย์ใหญ่เป็นคนที่สาม

พ.ศ. 2501 อาจารย์โชค สุคันธวิช ย้ายไปดำรงตำแหน่งอาจารย์ใหญ่โรงเรียนฝึกหัดครูบ้านสมเด็จเจ้าพระยา อาจารย์ประยูทธ สวัสดิสิงห์ มาดำรงตำแหน่งอาจารย์ใหญ่เป็นคนที่สี่

พ.ศ. 2502 วิทยาลัยเปิดสอนนักศึกษาในระดับประกาศนียบัตรวิชาการศึกษาชั้นสูง (ป.กศ.ชั้นสูง) รุ่นแรก จำนวน 300 คน

พ.ศ. 2503 อาจารย์ประยูทธ สวัสดิสิงห์ ย้ายไปดำรงตำแหน่งหัวหน้ากองการฝึกหัดครู อาจารย์สนอง สิงหะพันธุ์ ได้รับแต่งตั้งให้มาดำรงตำแหน่งอาจารย์ใหญ่

พ.ศ. 2507 วิทยาลัยเปิดสอนระดับประกาศนียบัตรวิชาการศึกษา (ป.กศ.) อีกระดับหนึ่ง

พ.ศ. 2508 อาจารย์พงษ์อินทร์ ศุขขจร มาดำรงตำแหน่งอาจารย์ใหญ่แทนอาจารย์สนอง สิงหะพันธุ์ซึ่งย้ายไปดำรงตำแหน่งผู้อำนวยการที่วิทยาลัยครูนครราชสีมา

พ.ศ. 2512 วิทยาลัยเปิดสอนนักศึกษาภาคคนอกเวลาระดับ ป.กศ.

พ.ศ. 2513 ตำแหน่ง “อาจารย์ใหญ่” วิทยาลัยครูจันทรเกษม เปลี่ยนเป็นตำแหน่ง “ผู้อำนวยการ” (ชั้นพิเศษ)

พ.ศ. 2515 วิทยาลัยเปิดสอนนักศึกษาภาคคนอกเวลา ระดับ ป.กศ. ชั้นสูง

พ.ศ. 2515 อาจารย์พงษ์อินทร์ ศุขขจร เกษียณอายุราชการ คุณหญิงบุญฉวี พรหมโมปกรณ์กิจ มาดำรงตำแหน่งผู้อำนวยการ

พ.ศ. 2517 วิทยาลัยเปิดสอนนักศึกษาภาคปกติ ระดับประกาศนียบัตรอุดมศึกษา (ป.อ.) ซึ่งเทียบเท่าปริญญาตรีวิชาเอกคณิตศาสตร์ และวิชาเอกวิทยาศาสตร์ทั่วไปโดยใช้หลักสูตรวิทยาลัยวิชาการศึกษา (มหาวิทยาลัยศรีนครินทรวิโรฒ ในปัจจุบัน) คุณหญิงบุญฉวี พรหมโมปกรณ์กิจ เกษียณอายุราชการ อาจารย์สนอง สิงหะพันธุ์ มาดำรงตำแหน่ง ผู้อำนวยการเป็นวาระที่สอง

พ.ศ. 2518 พระราชบัญญัติวิทยาลัยครู พ.ศ. 2518 ได้ประกาศในราชกิจจานุเบกษา มีผลให้ตำแหน่ง “ผู้อำนวยการ” เปลี่ยนเป็น “อธิการ” ส่วนราชการในวิทยาลัย ประกอบด้วยสำนักงานอธิการ และคณะวิชาซึ่งมีคณะวิชาครุศาสตร์ คณะวิชามนุษยศาสตร์และสังคมศาสตร์ และคณะวิทยาศาสตร์ คณะวิชาประกอบด้วยภาควิชาต่างๆ ประกาศนียบัตรอุดมศึกษา (ป.อ.) เปลี่ยนเป็นครุศาสตรบัณฑิต (ค.บ.)

พ.ศ. 2519 วิทยาลัยยังดรับนักศึกษาระดับป.กศ.เพื่อให้สอดคล้องกับนโยบายของกระทรวงศึกษาธิการที่จะส่งเสริมวิทยฐานะของผู้ประกอบวิชาชีพครูให้สูงขึ้น วิทยาลัยเปิดสอนระดับปริญญาตรีครุศาสตรบัณฑิต (ค.บ.) วิชาเอกเกษตรกรรม หลักสูตร 2 ปี เพิ่มอีก 1 วิชาเอก อาจารย์สนอง สิงหะพันธุ์ เกษียณอายุราชการ ดร.วิศิษฐ์ ชุมวรรธยาธิ มาดำรงตำแหน่งอธิการ

พ.ศ. 2522 วิทยาลัยเปิดสอนระดับปริญญาตรีครุศาสตรบัณฑิตหลักสูตร 2 ปี ได้แก่ การประถมศึกษา ภาษาไทย ภาษาอังกฤษ สังคมศึกษา พลศึกษา และเปิดรับนักศึกษาตามโครงการฝึกอบรมครูและบุคลากรทางการศึกษาประจำการ (อคป.) ระดับปริญญาตรีหลักสูตร 2 ปี

พ.ศ. 2523 วิทยาลัยเปิดสอนระดับปริญญาตรีครุศาสตรบัณฑิตหลักสูตร 4 ปี ได้แก่ ภาษาไทย ภาษาอังกฤษ สังคมศึกษา เกษตรศาสตร์ คณิตศาสตร์ วิทยาศาสตร์ทั่วไป พลศึกษา

พ.ศ. 2525 วิทยาลัยเปิดสอนระดับปริญญาตรีครุศาสตรบัณฑิต หลักสูตร 2 ปี วิชาเอกอุตสาหกรรมศิลป์ สาขาช่างก่อสร้างและศิลปหัตถกรรม เทคโนโลยีและนวัตกรรมทางการศึกษา นอกจากนี้ยังได้จัดการศึกษาภาคต่อเนื่องระดับ ป.กศ. ชั้นสูง สายวิชาชีพครู เรียนระหว่างเวลา 15.30 – 20.30 น.

พ.ศ. 2526 วิทยาลัยจัดการศึกษาภาคต่อเนื่องระดับป.กศ.ชั้นสูง สาขาเทคนิคอาชีพ ได้แก่ ภาษาอังกฤษบริการ วารสารและการประชาสัมพันธ์ ศิลปกรรม ธุรกิจการท่องเที่ยว กสิกรรม การอาหาร เสื้อผ้า ไฟฟ้า คอมพิวเตอร์ศึกษา และยังเปิดรับนักศึกษาตามโครงการฝึกอบรมครูและบุคลากรทางการศึกษาประจำการ (อคป.) ระดับป.กศ.ชั้นสูง สายวิชาชีพครู (อคป.ระดับ ป.กศ.ชั้นสูง)

พ.ศ. 2527 วิทยาลัยเปิดสอนระดับปริญญาตรีครุศาสตรบัณฑิตหลักสูตร 2 ปี ได้แก่ ศิลปศึกษา บรรณารักษศาสตร์ จิตวิทยาการแนะแนว

พ.ศ. 2528 พระราชบัญญัติวิทยาลัยครู (ฉบับที่ 2) พ.ศ. 2527 ได้ประกาศในราชกิจจานุเบกษา มีผลให้วิทยาลัยครูจันทร์เกษมรวมกลุ่มอยู่ใน “สหวิทยาลัยรัตนโกสินทร์” ซึ่งพระราชบัญญัติวิทยาลัยครู (ฉบับที่ 2) พ.ศ. 2527 ได้กำหนดให้วิทยาลัยครูรวมเป็นกลุ่มเพื่อประโยชน์ในการดำเนินงานร่วมกันและสภาการฝึกหัดครูได้ออกข้อบังคับว่าด้วยกลุ่มวิทยาลัยครู พ.ศ. 2528 กลุ่มวิทยาลัยครูจึงพัฒนาไปเป็น “สหวิทยาลัย” และวิทยาลัยครูจันทร์เกษม สังกัดอยู่ใน “สหวิทยาลัยรัตนโกสินทร์”

พ.ศ. 2529 สายวิชาชีพครู เพิ่มวิชาเอกดังนี้ ครุศาสตรบัณฑิต(ค.บ.) หลักสูตร 4 ปี ได้แก่ การวัดผลทางการศึกษา ธุรกิจศึกษา ครุศาสตรบัณฑิต (ค.บ.) หลักสูตร 2 ปี ได้แก่ บริหารการศึกษา ดนตรีศึกษา คอมพิวเตอร์ศึกษา สุขศึกษา สายวิชาการอื่น เพิ่มวิชาเอก ดังนี้ วิทยาศาสตร์บัณฑิต (วท.บ.) หลักสูตร 2 ปี ได้แก่ พืชศาสตร์ อนุปริญาวิทยาศาตร์(อ.วท.) หลักสูตร 2 ปี ได้แก่ พืชศาสตร์ สัตวบาล วิทยาการคอมพิวเตอร์ ศิลปศาสตรบัณฑิต (ศศ.บ.) หลักสูตร 4 ปี และ 2 ปี ได้แก่ ภาษาอังกฤษ อนุปริญาศิลปศาสตร(อ.ศศ.) หลักสูตร 2 ปี ได้แก่ ภาษาอังกฤษ บริหารธุรกิจ อังกฤษธุรกิจ วิทยาลัยเปิดรับนักศึกษาตามโครงการจัดการศึกษาสำหรับบุคลากรประจำการ (กศ.บป.) รุ่นที่ 1 สาย วิชาชีพครู 4 ปี และ 2 ปี และสายวิชาการอื่น ระดับปริญญาตรี และระดับอนุปริญญา

พ.ศ. 2530 วิทยาลัยเปิดสอนตามหลักสูตรวิทยาลัยครูพุทธศักราช 2530 แบ่งเป็น 3 สาขาวิชา ได้แก่ สาขาวิชาการศึกษาศาสตร์ สาขาวิชาวิทยาศาสตร์ สาขาวิชาศิลปศาสตร์ สาขาวิชาการศึกษาศาสตร์

พ.ศ. 2532 รศ.ดร.อินทร์ ศรีคุณ ไปดำรงตำแหน่งรองอธิบดีกรมการฝึกหัดครู รศ.ดร.ทองคุณ หงส์พันธุ์ มาดำรงตำแหน่งอธิการวิทยาลัยครูจันทระเกษม

พ.ศ. 2534 เปิดศูนย์พัฒนาเด็กปฐมวัย

พ.ศ. 2534 วิทยาลัยครูจันทระเกษมได้รับคัดเลือกจากกระทรวงศึกษาธิการให้เป็นสถานศึกษาดีเด่นรางวัลพระราชทานระดับอุดมศึกษา

พ.ศ. 2535 พระบาทสมเด็จพระเจ้าอยู่หัวภูมิพลอดุลยเดชได้พระราชทานชื่อใหม่ให้กับวิทยาลัยครูเป็น “สถาบันราชภัฏ” เมื่อวันที่ 14 กุมภาพันธ์ พ.ศ. 2535 ดังนั้น วิทยาลัยครูจันทระเกษมจึงได้เปลี่ยนเป็น “สถาบันราชภัฏจันทระเกษม”

พ.ศ. 2537 วิทยาลัยครูจันทระเกษมได้เปิดโปรแกรมวิชาเพิ่มในสาขาวิชาวิทยาศาสตร์ระดับปริญญาตรี 4 ปี ได้แก่ เทคโนโลยีอุตสาหกรรม (เทคโนโลยีสถาปัตยกรรม) วิทยาศาสตร์สิ่งแวดล้อม (การควบคุมมลพิษ) และวิทยาศาสตร์สิ่งแวดล้อม(การจัดการทรัพยากร)

พ.ศ. 2538 พระราชบัญญัติสถาบันราชภัฏ ประกาศในราชกิจจานุเบกษาเมื่อวันที่ 24 มกราคม พ.ศ. 2538 โดย นายชวน หลีกภัย นายกรัฐมนตรี เป็นผู้รับสนองพระบรมราชโองการและมีผลบังคับใช้ในวันที่ 25 มกราคม พ.ศ. 2538 “วิทยาลัยครู” เปลี่ยนเป็น “สถาบันราชภัฏ” ในบททั่วไป มาตรา 7 ฉบับกฤษฎีกา “ให้สถาบันราชภัฏเป็นสถาบันอุดมศึกษาเพื่อการพัฒนาท้องถิ่น มีวัตถุประสงค์ให้การศึกษาวิชาการและวิชาชีพชั้นสูง ทำการวิจัย ให้บริการทางวิชาการแก่สังคม ปรับปรุงถ่ายทอดและพัฒนาเทคโนโลยี ทะนุบำรุงศิลปและวัฒนธรรม ผลิตครู และส่งเสริมวิทยฐานะครู” เฉพาะทางด้านการผลิตบัณฑิต สถาบันราชภัฏทุกแห่งสามารถผลิตบัณฑิตได้สูงกว่าระดับปริญญาตรี

วันที่ 12 ธันวาคม พ.ศ. 2540 ทรงพระกรุณาโปรดเกล้าฯ แต่งตั้ง รศ.สุวรรณี ศรีคุณ ให้ดำรงตำแหน่งอธิการบดีสถาบันราชภัฏจันทระเกษม ตามที่คณะกรรมการสภาประจำสถาบันราชภัฏจันทระเกษม เสนอ

พ.ศ. 2541 สถาบันราชภัฏจันทระเกษมได้เปิดทำการสอนในระดับบัณฑิตศึกษา หลักสูตรประกาศนียบัตรบัณฑิตวิชาชีพครู รุ่นที่ 1

พ.ศ. 2542 สถาบันราชภัฏจันทระเกษมได้เปิดทำการสอนในระดับบัณฑิตศึกษา หลักสูตรครุศาสตรมหาบัณฑิต สาขาบริหารการศึกษา รุ่นที่ 1 และเปิดรุ่นที่ 2 ในปีการศึกษา 2543

พ.ศ. 2543 สถาบันราชภัฏจันทระเกษมได้เปิดทำการสอนในระดับบัณฑิตศึกษา หลักสูตรศิลปศาสตรมหาบัณฑิต สาขาสังคมศาสตร์เพื่อการพัฒนา และเตรียมการที่จะจัดการศึกษาหลักสูตรศิลปศาสตรมหาบัณฑิต สาขาการวิจัยและพัฒนาเมือง

ในปีการศึกษา 2543 จัดตั้งศูนย์การศึกษาจันทระเกษม เทคนิคชยันนาท

ในปีการศึกษา 2544 จัดตั้งศูนย์การศึกษาจันทระเกษม มีนบุรี นายสมศักดิ์ วยะนันท์ ผู้อำนวยการสำนักส่งเสริมวิชาการ กรรมการสภาประจำสถาบัน เป็นผู้รักษาราชการแทนอธิการบดีสถาบันราชภัฏจันทระเกษม

ในปี 2546 สถาบันราชภัฏจันทรเกษม ได้เปิดการเรียนการสอนเพิ่มเติม คือ ระดับปริญญาตรี 4 ปี สาขาวิชาวิทยาศาสตร์ (วท.บ.) โปรแกรมวิชาเทคโนโลยีสารสนเทศ และสาขาวิชาศิลปศาสตร์ (ศศ.บ.) โปรแกรมวิชาวัฒนธรรมศึกษา นอกจากนี้ยังมีระดับปริญญาตรี 2 ปี (วท.บ.) โปรแกรมวิชาเทคโนโลยีอุตสาหกรรม (คอมพิวเตอร์อุตสาหกรรม)

พ.ศ. 2547 สถาบันราชภัฏจันทรเกษมได้เปิดการเรียนการสอนเพิ่มอีก คือระดับปริญญาตรี 4 ปี สาขาวิชาศิลปศาสตร์ (ศศ.บ.) โปรแกรมวิชาศิลปกรรม (ออกแบบนิเทศศิลป์)

พระราชบัญญัติมหาวิทยาลัยราชภัฏ พ.ศ. 2547 ประกาศในราชกิจจานุเบกษาและมีผลบังคับใช้ในวันที่ 15 มิถุนายน พ.ศ. 2547 ทำให้ “สถาบันราชภัฏ” มีฐานะเป็น “มหาวิทยาลัยราชภัฏ”

ตุลาคม พ.ศ. 2547 บัณฑิตวิทยาลัย (ศูนย์การศึกษาจันทรเกษม – ชัยนาท) ได้เปิดการเรียนการสอนหลักสูตรครุศาสตรมหาบัณฑิต สาขาหลักสูตรและการสอน

วันที่ 1 พฤศจิกายน พ.ศ. 2547 รศ.มานพ พรหมณโชติ เป็นผู้รักษาการแทนอธิการบดีมหาวิทยาลัยราชภัฏจันทรเกษม

วันที่ 11 มกราคม พ.ศ. 2548 ทรงพระกรุณาโปรดเกล้าฯ แต่งตั้ง รศ.มานพ พรหมณโชติ ให้ดำรงตำแหน่งอธิการบดีมหาวิทยาลัยราชภัฏจันทรเกษม ตามพระราชบัญญัติมหาวิทยาลัยราชภัฏ พ.ศ. 2547

วันที่ 20 มกราคม พ.ศ. 2548 มีประกาศกระทรวงมหาดไทยให้มหาวิทยาลัยราชภัฏจันทรเกษมใช้ประโยชน์ในราชการในพื้นที่ตำบลแพรงศรีราชา อำเภอสรรคบุรี จังหวัดชัยนาท เนื้อที่ประมาณ 326 ไร่ 85 ตารางวา เป็นที่ตั้งมหาวิทยาลัยราชภัฏจันทรเกษม – ชัยนาท

วันที่ 9 มีนาคม พ.ศ. 2548 มีประกาศในราชกิจจานุเบกษา เรื่องการจัดตั้งส่วนราชการในมหาวิทยาลัยราชภัฏจันทรเกษม กระทรวงศึกษาธิการ 10 หน่วยงานได้แก่ สำนักงานอธิการบดี คณะเกษตรและชีวภาพ คณะมนุษยศาสตร์และสังคมศาสตร์ คณะวิทยาการจัดการ คณะวิทยาศาสตร์ คณะศึกษาศาสตร์ สถาบันวิจัยและพัฒนา สำนักวิทยบริการและเทคโนโลยีสารสนเทศ สำนักศิลปะและวัฒนธรรม สำนักส่งเสริมวิชาการและงานทะเบียน

พ.ศ. 2549 มหาวิทยาลัยได้เปิดหลักสูตรใหม่ ระดับปริญญาเอก 1 หลักสูตร ระดับปริญญาโท 3 หลักสูตร ระดับปริญญาตรี 16 หลักสูตร

วันที่ 26 มกราคม พ.ศ. 2554 รองศาสตราจารย์ ดร.สุมาลี ไชยศุภรากุล คณบดีคณะมนุษยศาสตร์และสังคมศาสตร์ เป็นผู้รักษาราชการแทนอธิการบดีมหาวิทยาลัยราชภัฏจันทรเกษม

วันที่ 25 กรกฎาคม พ.ศ. 2554 นายแพทย์วิชัย โชควิวัฒน์ เป็นผู้รักษาราชการแทนอธิการบดีมหาวิทยาลัย ราชภัฏจันทรเกษม

วันที่ 21 มกราคม พ.ศ. 2555 รองศาสตราจารย์ ดร.สุมาลี ไชยศุภรากุล คณบดีคณะมนุษยศาสตร์และสังคมศาสตร์ เป็นผู้รักษาราชการแทนอธิการบดีมหาวิทยาลัยราชภัฏจันทรเกษม

วันที่ 19 กรกฎาคม พ.ศ. 2555 นายแพทย์วิชัย โชควิวัฒน์ เป็นผู้รักษาราชการแทนอธิการบดีมหาวิทยาลัย ราชภัฏจันทรเกษม

วันที่ 22 ตุลาคม พ.ศ. 2555 ทรงพระกรุณาโปรดเกล้าฯ แต่งตั้ง รองศาสตราจารย์ ดร.สุมาลี ไชยศุภรากุล ให้ดำรงตำแหน่งอธิการบดีมหาวิทยาลัยราชภัฏจันทรเกษม จนถึงปัจจุบัน

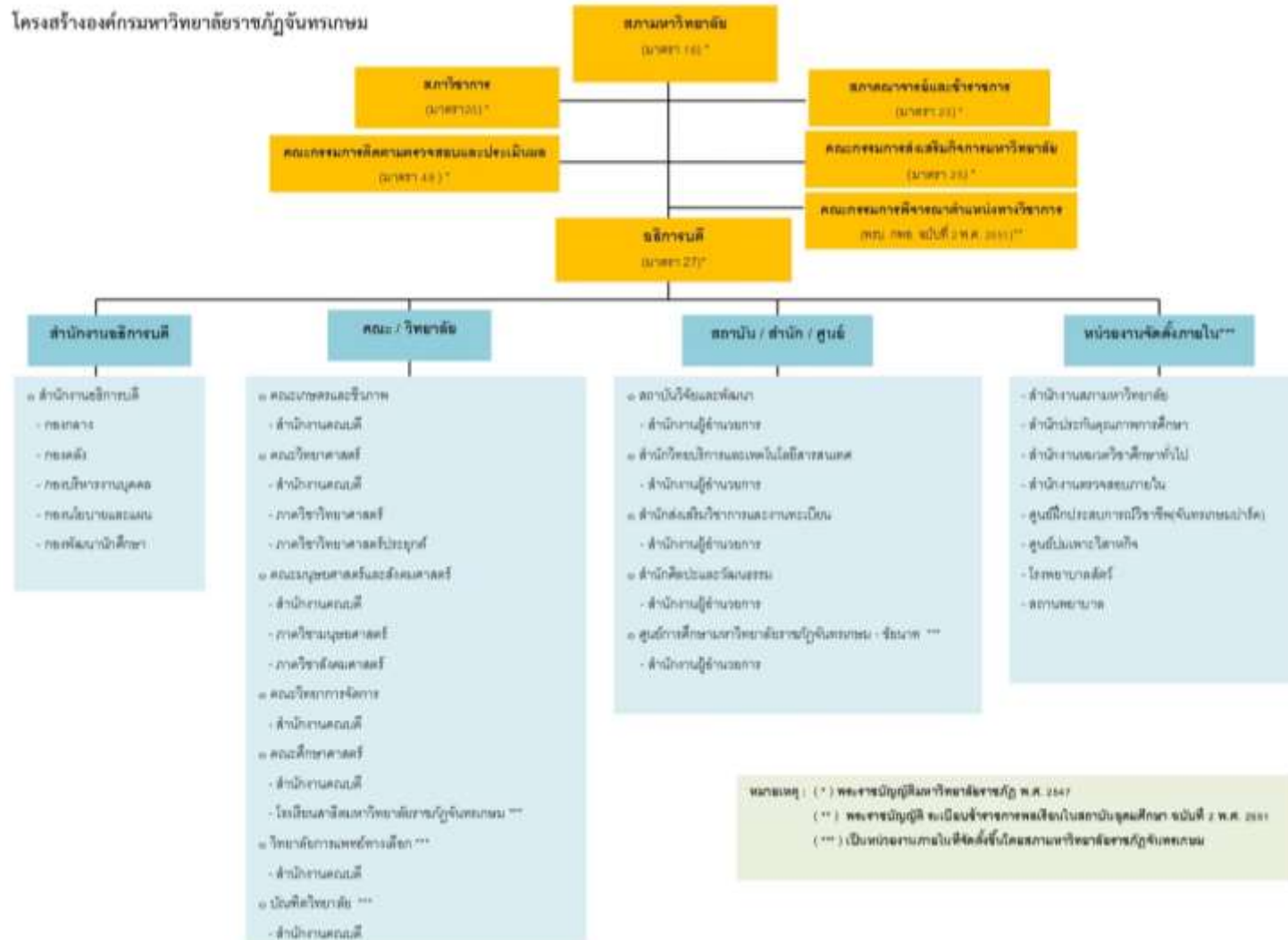
2.3 ทำเนียบผู้บริหาร

พ.ศ.	ชื่อ-สกุล	ตำแหน่ง
2548	หม่อมหลวงมานิจ ชุมสาย	อาจารย์ใหญ่
2491	ดร.กมล เกาพิจิตร	อาจารย์ใหญ่
2497	อาจารย์โชค สุกันธวิช	อาจารย์ใหญ่
2501	อาจารย์ประยุทธ สวัสดิสิงห์	อาจารย์ใหญ่
2503	อาจารย์สนอง สิงหะพันธุ์	อาจารย์ใหญ่
2508	อาจารย์พงศ์อินทร์ ศุขขจร	อาจารย์ใหญ่
2515	คุณหญิงบุญฉวี พรหมโมปกรณ์กิจ	ผู้อำนวยการ
2517	อาจารย์สนอง สิงหะพันธุ์	ผู้อำนวยการ
2519	ดร.วิศิษฐ์ ชุมวรรฎายี	อธิการ
2528	รองศาสตราจารย์ ดร.อินทร์ ศรีคุณ	อธิการ
2532	รองศาสตราจารย์ ดร.ทองคุณ หงส์พันธุ์	อธิการ
2537	ผู้ช่วยศาสตราจารย์ปรีชา เศรษฐีธร	อธิการ
2540	รองศาสตราจารย์สุวรรณี ศรีคุณ	อธิการบดี
2545	รองศาสตราจารย์เทือน ทองแก้ว	อธิการบดี
2548	รองศาสตราจารย์มานพ พราหมณ์โชติ	อธิการบดี
2552	ดร.สุชาติ เมืองแก้ว	อธิการบดี
2555	รองศาสตราจารย์ ดร.สุมาลี ไชยศุภรากุล	อธิการบดี
2560	รองศาสตราจารย์ ดร.สุมาลี ไชยศุภรากุล	อธิการบดี

2.4 ที่ตั้ง และแผนที่ในมหาวิทยาลัย

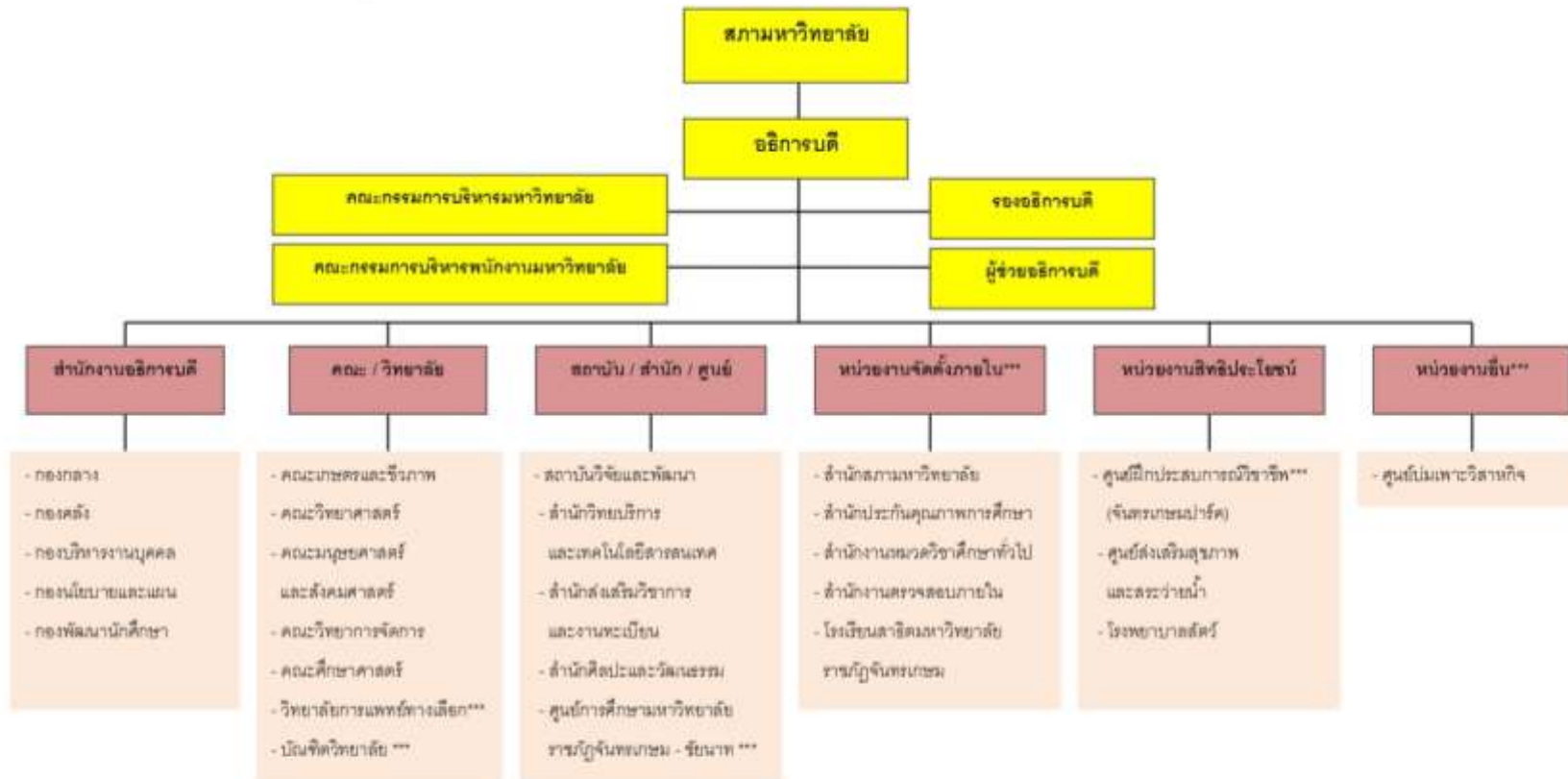


2.5 โครงสร้างองค์กร



2.6 โครงสร้างการบริหารงาน

โครงสร้างการบริหารมหาวิทยาลัยราชภัฏจันทรเกษม



หมายเหตุ : (**) เป็นหน่วยงานภายในที่จัดตั้งขึ้นโดยสภามหาวิทยาลัยราชภัฏจันทรเกษม

ส่วนที่ 3

ความสอดคล้องกับแผน 3 ระดับ

ตามนโยบายของมติคณะรัฐมนตรี เมื่อวันที่ 4 ธันวาคม 2560

3.1 แผนระดับที่ 1 ยุทธศาสตร์ชาติ (แผนระดับที่ 1)

3.1.1 ยุทธศาสตร์ชาติ ด้านที่ 3 การพัฒนาและเสริมสร้างศักยภาพทรัพยากรมนุษย์

มีเป้าหมายการพัฒนาที่สำคัญเพื่อพัฒนาคนในทุกมิติและในทุกช่วงวัยให้เป็นคนดี เก่ง และมีคุณภาพ โดยคนไทยมีความพร้อมทั้งกาย ใจ สติปัญญา มีพัฒนาการที่ครบด้าน และมีสุขภาวะที่ดีในทุกช่วงวัย มีจิตสาธารณะ รับผิดชอบต่อสังคมและผู้อื่น มัธยัสถ์ อดออม โอบอ้อมอารี มีวินัย รักษาศีลธรรม และเป็นพลเมืองดีของชาติ มีหลักคิดที่ถูกต้อง มีทักษะที่จำเป็นในศตวรรษที่ 21 มีทักษะสื่อสารภาษาอังกฤษและภาษาที่ 3 และอนุรักษ์ภาษาท้องถิ่น มีนิสัยรักการเรียนรู้และการพัฒนาตนเองอย่างต่อเนื่องตลอดชีวิต สู่การเป็นคนไทยที่มีทักษะสูง เป็นนวัตกรรม นวัตกรรม ผู้ประกอบการ เกษตรกรยุคใหม่ และอื่น ๆ โดยมีสัมมาชีพตามความถนัดของตนเอง

เป้าหมาย

2.1 คนไทยมีการศึกษาที่มีคุณภาพตามมาตรฐานสากลเพิ่มขึ้น มีทักษะที่จำเป็นของโลกศตวรรษที่ 21 สามารถในการแก้ปัญหา ปรับตัว สื่อสาร และทำงานร่วมกับผู้อื่นได้อย่างมีประสิทธิภาพเพิ่มขึ้น มีนิสัยใฝ่ เรียนรู้อย่างต่อเนื่องตลอดชีวิต

2.2 คนไทยได้รับการพัฒนาเต็มตามศักยภาพตามความถนัดและความสามารถของพหุปัญญาดีขึ้น

3.1.2 ยุทธศาสตร์ชาติ ด้านที่ 4 การสร้างโอกาสและความเสมอภาคทางสังคม

ยุทธศาสตร์ชาติด้านการสร้างโอกาสและความเสมอภาคทางสังคม มีเป้าหมายการพัฒนาที่สำคัญที่ให้ความสำคัญการดึงเอาพลังของภาคส่วนต่าง ๆ ทั้งภาคเอกชน ประชาสังคม ชุมชนท้องถิ่นมาร่วมขับเคลื่อน โดยการสนับสนุนการรวมตัวของประชาชนในการร่วมคิดร่วมทำเพื่อส่วนรวม การกระจายอำนาจและความรับผิดชอบต่อผู้ถือการบริหารราชการแผ่นดินในระดับท้องถิ่น การเสริมสร้างความเข้มแข็งของชุมชนในการจัดการตนเอง และการเตรียมความพร้อมของประชากรไทยทั้งในมิติสุขภาพ เศรษฐกิจ สังคม และสภาพแวดล้อมให้เป็นประชากรที่มีคุณภาพ สามารถพึ่งตนเองและทำประโยชน์แก่ครอบครัว ชุมชน และสังคมให้นานที่สุด โดยรัฐให้หลักประกันการเข้าถึงบริการและสวัสดิการที่มีคุณภาพอย่างเป็นธรรมและทั่วถึง

เป้าหมาย

เพิ่มขีดความสามารถของชุมชนและท้องถิ่นในการพัฒนา การพึ่งตนเอง และการ จัดการตนเอง เพื่อสร้างสังคมคุณภาพ

3.2 แผนระดับที่ 1 (ที่เกี่ยวข้อง)

3.2.1 แผนแม่บทภายใต้ยุทธศาสตร์ชาติ

ประเด็นที่ 12 การพัฒนาการเรียนรู้

เป้าหมาย

1. คนไทยมีการศึกษาที่มีคุณภาพตามมาตรฐานสากล มีทักษะที่จำเป็นของโลกศตวรรษที่ 21 สามารถในการแก้ปัญหา ปรับตัว สื่อสาร และทำงานร่วมกับผู้อื่นได้อย่างมีประสิทธิภาพ มีนิสัย ใฝ่เรียนรู้อย่างต่อเนื่องตลอดชีวิต
2. คนไทยได้รับการพัฒนาเต็มตามศักยภาพตามความถนัดและความสามารถของพหุปัญญา

ประเด็นที่ 15 พลังทางสังคม

เป้าหมาย

1. ทุกภาคส่วนมีส่วนร่วมในการพัฒนาสังคมเพิ่มขึ้น

ประเด็นที่ 17 ความเสมอภาคและหลักประกันทางสังคม

เป้าหมาย

1. คนไทยทุกคนได้รับการคุ้มครองและมีหลักประกันทางสังคมเพิ่มขึ้น

3.2.2 แผนปฏิรูปประเทศ ด้านการศึกษา

เรื่องที่ 5 : การปฏิรูปการจัดการเรียนการสอนเพื่อตอบสนองการเปลี่ยนแปลงในศตวรรษที่ ๒๑

ประเด็นปฏิรูปที่ 5.1 การปรับหลักสูตรพร้อมกระบวนการจัดการเรียนการสอน และการประเมินเพื่อพัฒนาการเรียนรู้เป็นหลักสูตรฐานสมรรถนะ

เป้าหมายรวม

1. การจัดการศึกษาทุกระดับใช้หลักสูตรที่เป็นหลักสูตรฐานสมรรถนะ และแนวทางการ จัดการเรียนรู้เชิงรุกและการวัดประเมินผลเพื่อพัฒนาผู้เรียน

ประเด็นการปฏิรูปที่ 5.7 การปฏิรูปอุดมศึกษาเพื่อยกระดับคุณภาพ เพิ่มขีดความสามารถในการแข่งขัน ประสิทธิภาพ และธรรมาภิบาลของระบบอุดมศึกษา

เป้าหมายรวม

1. บัณฑิตในระดับอุดมศึกษามีสมรรถนะสอดคล้องกับความต้องการของตลาดแรงงาน เพื่อเพิ่มการผลิตสาขาที่ประเทศต้องการ และลดการผลิตบัณฑิตในสาขาที่ไม่ตรงกับความต้องการของตลาด
2. สถาบันอุดมศึกษาของไทยสามารถตอบสนองความต้องการของประเทศไปในอนาคต ทั้งในด้านการพัฒนาคน การวิจัยและสร้างสรรค์นวัตกรรม ตลอดจนทำให้สถาบันอุดมศึกษาไทยสามารถปรับตัวและแข่งขันได้ในโลก หรือเป็นสถาบันที่สามารถสนับสนุนการพัฒนาชุมชนและสังคมได้อย่างมีประสิทธิภาพ
3. ลดปัญหาความเหลื่อมล้ำทางการศึกษาในระดับอุดมศึกษา โดยเปิดโอกาสให้ผู้ที่มีศักยภาพในการเรียนในระดับอุดมศึกษา สามารถเข้าเรียนในสาขาที่ตนถนัดได้อย่างเต็มศักยภาพ

4. เพิ่มประสิทธิภาพของการใช้งบประมาณของรัฐในการสนับสนุนการจัดการศึกษาใน ระดับอุดมศึกษา ของประเทศ รวมถึงปรับปรุงธรรมาภิบาลในการจัดการระบบอุดมศึกษาและธรรมาภิบาล ภายในสถาบันอุดมศึกษา

3.2.3 แผนพัฒนาเศรษฐกิจและสังคมแห่งชาติ ฉบับที่ 12

วัตถุประสงค์

1. เพื่อวางรากฐานให้คนไทยเป็นคนที่สมบูรณ์ มีคุณธรรมจริยธรรม มีระเบียบวินัย ค่านิยมที่ดี มีจิตสาธารณะ และมีความสุข โดยมีสุขภาพและสุขภาพที่ดี ครอบครัวยุติธรรม ตลอดจนเป็นคนเก่งที่มีทักษะความรู้ความสามารถและพัฒนาตนเองได้ต่อเนื่องตลอดชีวิต
2. เพื่อให้คนไทยมีความมั่นคงทางเศรษฐกิจและสังคม ได้รับความเป็นธรรมในการเข้าถึงทรัพยากรและบริการทางสังคมที่มีคุณภาพ ผู้ด้อยโอกาสได้รับการพัฒนาศักยภาพ รวมทั้งชุมชนมีความเข้มแข็งพึ่งพาตนเองได้

ยุทธศาสตร์ที่ 1 การเสริมสร้างและพัฒนาศักยภาพทุนมนุษย์

เป้าหมายการพัฒนา

1. คนไทยส่วนใหญ่มีทัศนคติและพฤติกรรมตามบรรทัดฐานที่ดีของสังคมเพิ่มขึ้น
2. คนในสังคมไทยทุกช่วงวัยมีทักษะ ความรู้ และความสามารถเพิ่มขึ้น
3. คนไทยได้รับการศึกษาที่มีคุณภาพสูงตามมาตรฐานสากล และสามารถเรียนรู้ด้วย ตนเองอย่างต่อเนื่อง

ยุทธศาสตร์ที่ 2 การสร้างความเป็นธรรมและลดความเหลื่อมล้ำในสังคม

เป้าหมายการพัฒนา

1. เพิ่มศักยภาพชุมชนและเศรษฐกิจฐานรากให้มีความเข้มแข็ง เพื่อให้ชุมชนพึ่งพา ตนเองและได้รับส่วนแบ่งผลประโยชน์ทางเศรษฐกิจมากขึ้น

3.2.4 นโยบายและแผนระดับชาติว่าด้วยความมั่นคงแห่งชาติ

นโยบายความมั่นคงแห่งชาติที่ 1 เสริมสร้างความมั่นคงของสถาบันหลักของชาติและการปกครองระบอบประชาธิปไตยอันมีพระมหากษัตริย์ทรงเป็นประมุข

วัตถุประสงค์

1. เพื่อส่งเสริมและรักษาไว้ซึ่งการปกครองระบอบประชาธิปไตยโดยมีพระมหากษัตริย์ทรงเป็นประมุข
2. เพื่อเสริมสร้างจิตสำนึกของคนในชาติให้มีความจงรักภักดี และธำรงรักษาไว้ซึ่งสถาบัน ชาติ ศาสนา และพระมหากษัตริย์

ตัวชี้วัด

1. ระดับการเสริมสร้างความสามัคคีของคนในชาติ
2. ระดับการมีส่วนร่วมของหน่วยงานของรัฐ ภาคเอกชน องค์กรปกครองส่วนท้องถิ่น องค์กรภาคประชาสังคม และประชาชนทั่วไป ในกิจกรรมสนับสนุนงานด้านความมั่นคง

3.3 แผนระดับที่ 3 (ที่เกี่ยวข้อง)

3.3.1 ยุทธศาสตร์ชาติ 20 ปี (พ.ศ. 2561-2580)

จากยุทธศาสตร์ชาติซึ่งมีเป้าหมายในการพัฒนาประเทศอย่างยั่งยืนตามหลักธรรมาภิบาล เพื่อใช้เป็นกรอบในการจัดทำแผนต่าง ๆ ให้สอดคล้องและบูรณาการกัน อันจะก่อให้เกิดเป็นพลังผลักดันร่วมกันไปสู่เป้าหมาย ซึ่งสามารถแบ่งยุทธศาสตร์ชาติออกเป็น 6 ด้าน ได้แก่ ด้านความมั่นคง ด้านการสร้างความสามารถในการแข่งขัน ด้านการปรับสมดุลและพัฒนาระบบการบริหารจัดการภาครัฐ ด้านการสร้างโอกาสและความเสมอภาคทางสังคม ด้านการสร้างการเติบโตบนคุณภาพชีวิตที่เป็นมิตรต่อสิ่งแวดล้อม และด้านการพัฒนาและเสริมสร้างศักยภาพทรัพยากรมนุษย์

ยุทธศาสตร์ชาติด้านการพัฒนาและเสริมสร้างศักยภาพทรัพยากรมนุษย์เป็นการพัฒนาคนในทุกด้านและในทุกช่วงวัยให้เป็นคนดี เก่ง และมีคุณภาพ โดยการปฏิรูปกระบวนการเรียนรู้เพื่อศตวรรษที่ 21 ดังนี้

- ปรับระบบการเรียนรู้และพัฒนาระบบการเรียนรู้ตลอดชีวิต
- เปลี่ยนโฉมเป็นครูยุคใหม่
- เพิ่มประสิทธิภาพระบบบริหารจัดการศึกษาในทุกระดับ ทุกประเภท
- การสร้างความตื่นตัวให้คนไทยตระหนักถึงบทบาท ความรับผิดชอบ และการวางตำแหน่งของประเทศไทยในประชาคมโลก
- วางพื้นฐานระบบรองรับการเรียนรู้โดยใช้ดิจิทัลแพลตฟอร์ม

3.3.2 แผนการศึกษาแห่งชาติ พ.ศ. 2560-2579

การพัฒนาทรัพยากรมนุษย์เป็นกลไกที่สำคัญยิ่งในการนำประเทศเข้าสู่สังคมโลกในศตวรรษที่ 21 และเป็นประเด็นหลักที่กำหนดไว้ในยุทธศาสตร์ชาติและยุทธศาสตร์ประเทศไทย 4.0 การเตรียมความพร้อมกำลังคนทั้งด้านความรู้ ทักษะ สมรรถนะที่จำเป็นให้สามารถปรับตัวและรู้เท่าทันต่อกระแสความเปลี่ยนแปลงของโลกที่มีพลวัตและการแข่งขันอย่างเสรีและไร้พรมแดน จึงเป็นความสำคัญจำเป็นเร่งด่วนที่ต้องเร่งดำเนินการเพื่อสร้างขีดความสามารถในการแข่งขัน

ในสภาวะการณปัจจุบันของประเทศไทย การผลิตและพัฒนาากำลังคนในภาคการศึกษายังคงเป็นไปตามศักยภาพและความพร้อมของแต่ละสถาบันการศึกษา ประกอบกับค่านิยมของผู้เรียนที่ยังคงมุ่งเรียนสายสามัญมากกว่าสายอาชีพ และให้ความสำคัญกับปริญญาบัตรมากกว่าความรู้และสมรรถนะในการทำงานหลังสำเร็จการศึกษา ส่งผลให้สถาบันการศึกษาต่าง ๆ เน้นการผลิตบัณฑิตด้านสังคมศาสตร์ซึ่งดำเนินการได้ง่ายกว่าด้านอื่น และมุ่งเน้นปริมาณมากกว่าคุณภาพ ผู้เรียนและผู้สำเร็จการศึกษาส่วนใหญ่ยังขาดทักษะสำคัญที่จำเป็น เช่น ทักษะการใช้ภาษาอังกฤษ และทักษะดิจิทัล และขาดสมรรถนะในการทำงานตามอาชีพ ส่งผลให้ไม่สามารถพัฒนาศักยภาพตนเอง

ดังนั้น จึงเป็นความจำเป็นเร่งด่วนที่ทุกภาคส่วนจะต้องร่วมกันกำหนดกรอบทิศทางและเป้าหมายการผลิตและพัฒนาากำลังคนที่ชัดเจนในสาขาต่าง ๆ เพื่อผลิตคนที่ตรงกับความต้องการของตลาดแรงงานและการพัฒนาประเทศ โดยเฉพาะการส่งเสริมการจัดการเรียนการสอน การฝึกงานที่มุ่งเน้นการปฏิบัติจริงอย่างครบวงจร ในสถานการณ์จริง เช่น ระบบทวิภาคีและสหกิจศึกษา ผลิตและพัฒนาครูฝึกสอนที่มีคุณสมบัติและมาตรฐาน เพื่อสร้างคนให้มีสมรรถนะตอบสนองต่อความต้องการของตลาดแรงงาน เป็นต้น

3.3.3 มาตรฐานการศึกษาของชาติ พ.ศ. 2561

“มาตรฐานการศึกษาของชาติ” หมายถึง ข้อกำหนดเกี่ยวกับคุณลักษณะคุณภาพที่พึงประสงค์ของคนไทย เพื่อให้สถานศึกษาทุกแห่งยึดเป็นกรอบสำหรับสร้างคนไทย 4.0 ที่แม้แตกต่างตามบริบทของท้องถิ่นและของสถานศึกษา แต่มีจุดหมายร่วมคือ “彰ความเป็นไทยและแข่งขันได้ในเวทีโลก” สามารถเป็นกำลังสำคัญในการพัฒนาประเทศทั้งในมิติเศรษฐกิจ มิติสังคม และมิติการเมืองต่อไปได้ ซึ่งประกอบไปด้วย

1. ผู้เรียนรู้ เพื่อสร้างงานและคุณภาพชีวิตที่ดี

เป็นผู้มีความเพียร ใฝ่เรียนรู้ และมีทักษะการเรียนรู้ตลอดชีวิตเพื่อก้าวทันโลกยุคดิจิทัลและโลกในอนาคต และมีสมรรถนะ (competency) ที่เกิดจากความรู้ ความรอบรู้ด้านต่าง ๆ มีสุนทรียะรักษ์และประยุกต์ใช้ภูมิปัญญาไทย มีทักษะชีวิตเพื่อสร้างงานหรือสัมมาอาชีพ บนพื้นฐานของความพอเพียงความมั่นคงในชีวิตและคุณภาพชีวิตที่ดีต่อตนเอง ครอบครัวและสังคม

2. ผู้ร่วมสร้างสรรค์นวัตกรรม เพื่อสังคมที่มั่นคง มั่งคั่ง ยั่งยืน

เป็นผู้มีทักษะทางปัญญา ทักษะศตวรรษที่ ๒๑ ความฉลาดดิจิทัล (digital intelligence) ทักษะการคิดสร้างสรรค์ทักษะข้ามวัฒนธรรม สมรรถนะการบูรณาการข้ามศาสตร์และมีคุณลักษณะของความเป็นผู้ประกอบการ เพื่อร่วมสร้างสรรค์และพัฒนานวัตกรรมทางเทคโนโลยีหรือสังคม เพิ่มโอกาสและมูลค่าให้กับตนเอง และสังคม

3. พลเมืองที่เข้มแข็ง เพื่อสันติสุข

เป็นผู้มีความรักชาติ รักท้องถิ่น รู้ถูกผิด มีจิตสำนึกเป็นพลเมืองไทยและพลโลก มีจิตอาสา มีอุดมการณ์และมีส่วนร่วมในการพัฒนาชาติบนหลักการประชาธิปไตย ความยุติธรรมความเท่าเทียม เสมอภาค เพื่อการจัดการทรัพยากรธรรมชาติและสิ่งแวดล้อมที่ยั่งยืน และการอยู่ร่วมกันในสังคมไทยและประชาคมโลกอย่างสันติ

3.3.4 มาตรฐานการอุดมศึกษา พ.ศ. 2561

มาตรฐานที่ 1 ด้านผลลัพธ์ผู้เรียน

1.1 เป็นบุคคลที่มีความรู้ความสามารถ และความรอบรู้ด้านต่าง ๆ ในการสร้างสัมมาอาชีพความมั่นคงและคุณภาพชีวิตของตนเอง ครอบครัว ชุมชน และสังคม มีทักษะการเรียนรู้ตลอดชีวิต โดยเป็นผู้มีคุณธรรมความเพียร มุ่งมั่น มานะ บากบั่น และยึดมั่นในจรรยาบรรณวิชาชีพ

1.2 เป็นผู้ร่วมสร้างสรรค์นวัตกรรม มีทักษะศตวรรษที่ 21 มีความสามารถในการบูรณาการศาสตร์ต่างๆ เพื่อพัฒนาหรือแก้ไขปัญหาสังคม มีคุณลักษณะความเป็นผู้ประกอบการรู้เท่าทันการเปลี่ยนแปลงของสังคมและของโลก สามารถสร้างโอกาสและเพิ่มมูลค่าให้กับตนเอง ชุมชน สังคม และประเทศ

1.3 เป็นพลเมืองที่เข้มแข็ง มีความกล้าหาญทางจริยธรรม ยึดมั่นในความถูกต้องรู้คุณค่าและรักความเป็นไทย ร่วมมือร่วมพลังเพื่อสร้างสรรค์การพัฒนาและเสริมสร้างสันติสุขอย่างยั่งยืนทั้งในระดับครอบครัว ชุมชน สังคม และประชาคมโลก

มาตรฐานที่ 2 ด้านการวิจัยและนวัตกรรม

สถาบันอุดมศึกษามีผลงานวิจัยที่เป็นการสร้างและประยุกต์ใช้องค์ความรู้ใหม่ สร้างสรรค์ นวัตกรรมหรือทรัพย์สินทางปัญญาที่เชื่อมโยงกับสภาพเศรษฐกิจ สังคม ศิลปวัฒนธรรม หรือสิ่งแวดล้อม ตามศักยภาพและอัตลักษณ์ของประเภทสถาบัน มีเครือข่ายความร่วมมือระหว่าง สถาบันอุดมศึกษา องค์กรภาครัฐและเอกชนทั้งใน

และต่างประเทศ ผลงานวิจัยและนวัตกรรมตอบสนอง ยุทธศาสตร์ชาติ ความต้องการจำเป็นของสังคม ชุมชน ภาครัฐและเอกชน และประเทศ ผลลัพธ์ของการวิจัยและนวัตกรรมมีผลกระทบสูงต่อการพัฒนาผู้เรียน การสร้างคุณภาพชีวิต หรือการสร้างโอกาส มูลค่าเพิ่ม และขีดความสามารถของประเทศในการแข่งขันระดับนานาชาติ

มาตรฐานที่ 3 ด้านการบริการวิชาการ

สถาบันอุดมศึกษาให้บริการวิชาการเหมาะสม สอดคล้องกับบริบทและตอบสนองความต้องการของท้องถิ่น ชุมชน และสังคม ตามระดับความเชี่ยวชาญและอัตลักษณ์ของประเภทสถาบัน โดยมีการบริหารจัดการที่ประสานความร่วมมือระหว่างสถาบันอุดมศึกษาภาครัฐและภาคเอกชนทั้งในและต่างประเทศ และมีความโปร่งใส ชัดเจน และตรวจสอบได้ ผลลัพธ์ของการบริการวิชาการนำไปสู่การเสริมสร้างความเข้มแข็งและความยั่งยืนของผู้เรียน ครอบครัว ชุมชน สังคม และประเทศชาติ

มาตรฐานที่ 4 ด้านศิลปวัฒนธรรมและความเป็นไทย

สถาบันอุดมศึกษามีการจัดการเรียนรู้ การวิจัย หรือการบริการวิชาการซึ่งนำไปสู่การสืบสาน การสร้างความรู้ ความเข้าใจในศิลปวัฒนธรรม การปรับและประยุกต์ใช้ศิลปวัฒนธรรมทั้งของไทย และต่างประเทศอย่างเหมาะสม ตามศักยภาพและอัตลักษณ์ของประเภทสถาบัน ผลลัพธ์ของการจัดการด้านศิลปวัฒนธรรม ทำให้เกิดความภาคภูมิใจในความเป็นไทย หรือการสร้างโอกาสและมูลค่าเพิ่มให้กับผู้เรียน ชุมชน สังคม และประเทศชาติ

มาตรฐานที่ 5 ด้านการบริหารจัดการ

(5.1) สถาบันอุดมศึกษามีหลักสูตรและการจัดการเรียนรู้ที่เน้นการพัฒนาผู้เรียนแบบบูรณาการเพื่อให้มีคุณลักษณะอันพึงประสงค์ ตอบสนองยุทธศาสตร์ชาติและความต้องการที่หลากหลายของประเทศ ทั้งในด้านเศรษฐกิจ สังคม และสิ่งแวดล้อม โดยการมีส่วนร่วมของชุมชน สังคม สถานประกอบการ ทั้งภาครัฐและภาคเอกชน

(5.2) สถาบันอุดมศึกษามีการบริหารงานตามพันธกิจและวิสัยทัศน์ของสถาบันอุดมศึกษา ตลอดจนมีการบริหารจัดการบุคลากรและทรัพยากรการเรียนรู้เป็นไปตามหลักธรรมาภิบาล คำนึงถึงความหลากหลายและความเป็นอิสระทางวิชาการ มีประสิทธิภาพและประสิทธิผล ยืดหยุ่นคล่องตัว โปร่งใสและตรวจสอบได้

(5.3) สถาบันอุดมศึกษามีระบบประกันคุณภาพ มีการติดตาม ตรวจสอบ ประเมิน และพัฒนาการจัดการศึกษาระดับหลักสูตร คณะ และสถาบันที่มีประสิทธิภาพและประสิทธิผล มีการกำกับให้การจัดการศึกษาและการดำเนินงานตามพันธกิจเป็นไปตามกฎกระทรวงการประกันคุณภาพการศึกษาอย่างต่อเนื่อง สอดคล้องตามเกณฑ์มาตรฐานหลักสูตรระดับอุดมศึกษา กรอบมาตรฐานคุณวุฒิระดับอุดมศึกษาแห่งชาติ และมาตรฐานอื่น ๆ ที่กระทรวงศึกษาธิการกำหนด

3.3.5 ยุทธศาสตร์มหาวิทยาลัยราชภัฏเพื่อการพัฒนาท้องถิ่น ระยะ 20 ปี (พ.ศ. 2560-2579)

การยกระดับคุณภาพการศึกษาของมหาวิทยาลัยราชภัฏมีเป้าหมายเพื่อให้มีความเป็นเลิศในการสร้างความมั่นคงให้กับประเทศด้วยการบูรณาการองค์ความรู้ สุนวัตกรรมเพื่อการพัฒนาเชิงพื้นที่ เพื่อยกระดับคุณภาพบัณฑิตให้เป็นที่ต้องการของผู้ใช้บัณฑิต ด้วยอัตลักษณ์ด้านสมรรถนะและคุณลักษณะ 4 ประการ พร้อมรองรับบริบทที่เปลี่ยนแปลง และเพื่อให้อาจารย์และบุคลากรทางการศึกษาทุกสาขาวิชาเป็นมืออาชีพ พร้อมรองรับบริบทที่เปลี่ยนแปลง การยกระดับคุณภาพการศึกษาในเบื้องต้นจะขับเคลื่อนไปด้วยกลยุทธ์ ดังนี้

1. ปรับปรุงหลักสูตรเดิมให้ทันสมัยและพัฒนาหลักสูตรใหม่ในรูปแบบสหวิทยาการที่ตอบสนองการพัฒนาท้องถิ่นและสอดคล้องกับแนวทางการพัฒนาประเทศ

2. พัฒนาศักยภาพผู้สอนให้เป็นมืออาชีพ
3. พัฒนาห้องปฏิบัติการ/อุปกรณ์การเรียนรู้เพื่อสนับสนุนการผลิตบัณฑิต
4. ปรับกระบวนการจัดการเรียนรู้ให้บูรณาการกับการทำงานและเสริมสร้างทักษะและจิตสำนึกในการพัฒนาท้องถิ่น
5. ผลิตบัณฑิตได้ตามความต้องการของผู้ใช้บัณฑิต ทั้งด้านสมรรถนะวิชาชีพ ทักษะบัณฑิตศตวรรษที่ 21 และคุณลักษณะ 4 ประการ คือ มีทัศนคติที่ดีและถูกต้อง มีพื้นฐานชีวิตที่มั่นคง เข้มแข็ง มีอาชีพ มีงานทำ และมีความเป็นพลเมืองดี มีวินัย
6. จัดทำแผนพัฒนาเพื่อยกระดับคุณภาพการศึกษาในลักษณะการ Reprofile อย่างเป็นรูปธรรม โดยกำหนดเป้าหมายเชิงปริมาณและคุณภาพ รวมถึงระยะเวลาและขั้นตอนการดำเนินการที่มั่นคงเข้มแข็ง (Timeline) ในการปฏิบัติอย่างชัดเจน

3.3.6 มาตรฐานการศึกษามหาวิทยาลัยราชภัฏจันทรเกษม

มาตรฐานที่ 1 ด้านผลลัพธ์ผู้เรียน

- (1.1) เป็นผู้สะท้อนคุณภาพของหลักสูตรและยึดมั่นในจรรยาบรรณวิชาชีพ ผู้เรียนเกิดการเรียนรู้และมีทักษะการเรียนรู้ตลอดชีวิต และสามารถประยุกต์ใช้ความรู้ในการสร้างสัมมาอาชีพ
- (1.2) เป็นผู้ร่วมสร้างสรรค์นวัตกรรม มีทักษะศตวรรษที่ 21 มีคุณลักษณะการเป็นผู้ประกอบการและมีความสามารถในการบูรณาการศาสตร์ต่าง ๆ เพื่อพัฒนาหรือแก้ไขปัญหาสังคม
- (1.3) เป็นพลเมืองที่เข้มแข็ง มีความกล้าหาญทางจริยธรรม ยึดมั่นในความถูกต้องรู้คุณค่าและรักความเป็นไทย มีจิตอาสา มีทัศนคติที่ดีต่อบ้านเมืองและมีความจงรักภักดีต่อสถาบันหลักของชาติ

มาตรฐานที่ 2 ด้านการวิจัยและนวัตกรรม

มหาวิทยาลัยมีผลงานวิจัยหรือนวัตกรรมที่สร้างองค์ความรู้ใหม่หรือประยุกต์ใช้องค์ความรู้ใหม่เพื่อสร้างนวัตกรรมหรือทรัพย์สินทางปัญญา ซึ่งเชื่อมโยงกับสภาพเศรษฐกิจ สังคม ศิลปวัฒนธรรมหรือสิ่งแวดล้อม โดยมีส่วนร่วมของชุมชนหรือเครือข่ายภายในประเทศหรือต่างประเทศในการพัฒนางานวิจัยหรือนวัตกรรม มีการตีพิมพ์เผยแพร่ผลงานวิจัยหรือนวัตกรรมในระดับชาติและนานาชาติ มีงานวิจัยและนวัตกรรมที่นำไปใช้ในการพัฒนาผู้เรียน ชุมชนนำผลงานวิจัยหรือนวัตกรรมไปใช้ประโยชน์ในการพัฒนาตนเองได้

มาตรฐานที่ 3 ด้านการบริการวิชาการ

มหาวิทยาลัยให้บริการวิชาการที่เหมาะสม สอดคล้องกับบริบทปัญหาและความต้องการของท้องถิ่น ชุมชน และสังคมตามระดับความเชี่ยวชาญและอัตลักษณ์ของมหาวิทยาลัย สร้างเครือข่ายความร่วมมือทั้งภายในและภายนอกในการทำงาน รวมทั้งบูรณาการกับพันธกิจอื่น ๆ ด้วยความโปร่งใส ชัดเจนและตรวจสอบได้ เพื่อให้ชุมชนนำไปใช้ประโยชน์ได้อย่างเป็นรูปธรรม เป็นผลกระทบเชิงบวก สร้างคุณค่า สามารถนำไปประยุกต์ใช้เพื่อพัฒนาผู้เรียน ครอบครัว ท้องถิ่นยั่งยืน ชุมชน สังคม และประเทศชาติได้อย่างเข้มแข็ง

มาตรฐานที่ 4 ด้านการทำศิลปวัฒนธรรมและความเป็นไทย

มหาวิทยาลัยมีการดำเนินงานด้านศิลปวัฒนธรรมและความเป็นไทย โดยมีการบูรณาการกับการเรียนการสอน การวิจัยและการบริการวิชาการ ซึ่งนำไปสู่การสืบสาน การสร้างองค์ความรู้ ความเข้าใจศิลปวัฒนธรรมทั้งของไทยและต่างประเทศ ตามศักยภาพและอัตลักษณ์ของมหาวิทยาลัย ผลลัพธ์ของการจัดการด้านศิลปะและ

วัฒนธรรมทำให้เกิดความภาคภูมิใจในความเป็นไทย หรือสร้างโอกาสและมูลค่าเพิ่มให้กับผู้เรียน ครอบครัว ท้องถิ่น ชุมชน สังคม และประเทศชาติ

มาตรฐานที่ 5 ด้านการบริหารจัดการ

5.1 มหาวิทยาลัยมีหลักสูตรและการจัดการเรียนรู้ที่เน้นการพัฒนาผู้เรียนแบบบูรณาการ เพื่อให้มีคุณลักษณะอันพึงประสงค์ ตอบสนองยุทธศาสตร์ชาติ ยุทธศาสตร์มหาวิทยาลัยราชภัฏและความต้องการที่หลากหลายของประเทศ ทั้งในด้านเศรษฐกิจ สังคมและสิ่งแวดล้อม โดยการมีส่วนร่วมของชุมชน สังคม สถานประกอบการ ทั้งภาครัฐและเอกชน

5.2 มหาวิทยาลัยมีการบริหารงานตามพันธกิจและวิสัยทัศน์ของมหาวิทยาลัย ตลอดจนการบริหารจัดการบุคลากรและทรัพยากรการเรียนรู้เป็นไปตามหลักธรรมาภิบาล คำนึงถึงความหลากหลายและความเป็นอิสระทางวิชาการ มีประสิทธิภาพและประสิทธิผล ยืดหยุ่นคล่องตัว โปร่งใสและตรวจสอบได้

5.3 มหาวิทยาลัยจัดให้มีระบบประกันคุณภาพ มีการติดตาม ตรวจสอบ ประเมินและพัฒนากิจการศึกษาระดับหลักสูตร คณะและมหาวิทยาลัย ที่มีประสิทธิภาพและประสิทธิผลมีการกำกับให้การจัดการศึกษาและดำเนินงานตามพันธกิจเป็นไปตามกฎกระทรวงการประกันคุณภาพการศึกษาอย่างต่อเนื่อง สอดคล้องตามเกณฑ์มาตรฐานหลักสูตรระดับอุดมศึกษา กรอบมาตรฐานคุณวุฒิ

3.3.7 แผนกลยุทธ์มหาวิทยาลัยราชภัฏจันทรเกษม พ.ศ. 2561-2565 (ฉบับปรับปรุง 2562)

มหาวิทยาลัยราชภัฏจันทรเกษมกำหนดกลยุทธ์เพื่อขับเคลื่อนให้ยุทธศาสตร์ที่ 2 การผลิตและพัฒนาครู และยุทธศาสตร์ที่ 3 การยกระดับคุณภาพการศึกษา บรรลุตามตัวชี้วัดและวัตถุประสงค์ ซึ่งประกอบไปด้วยกลยุทธ์ ดังต่อไปนี้

ยุทธศาสตร์ที่ 2 การผลิตและพัฒนาครู

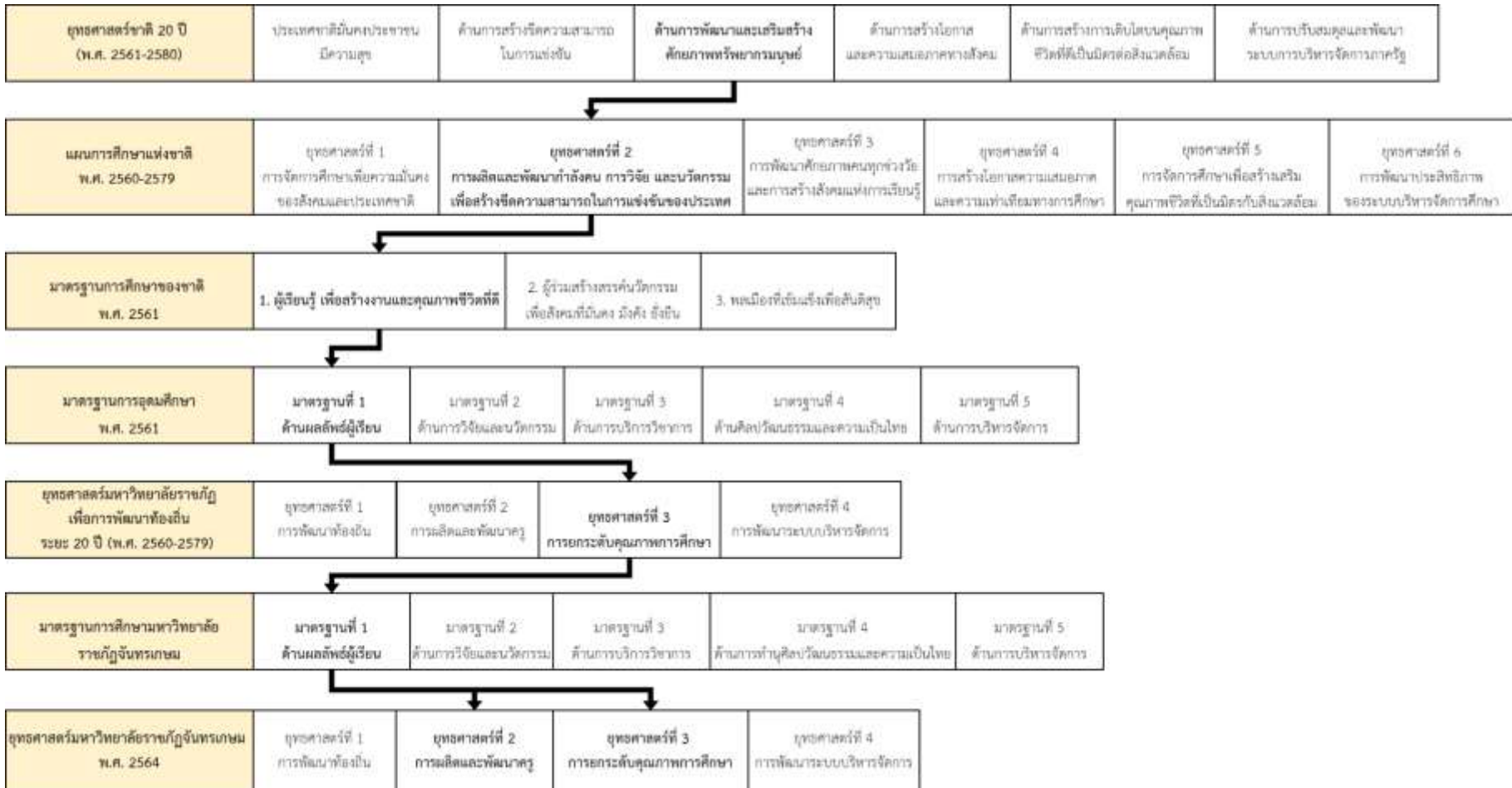
1. ปรับปรุงหลักสูตรครุศาสตร์/ศึกษาศาสตร์ และกระบวนการผลิตให้มีสมรรถนะเป็นเลิศเป็นที่ยอมรับด้วย School Integrated Learning และสอดคล้องกับความต้องการของประเทศ
2. พัฒนาสมรรถนะครูของครูให้มีความเป็นมืออาชีพ
3. บ่มเพาะนักศึกษาครุศาสตร์/ศึกษาศาสตร์ให้มีสมรรถนะตามมาตรฐานวิชาชีพพร้อมด้วยจิตวิญญาณความเป็นครูและคุณลักษณะ 4 ประการ คือ 1) มีทัศนคติที่ดีและถูกต้อง 2) มีพื้นฐานชีวิตที่มั่นคงเข้มแข็ง 3) มีงานทำ มีอาชีพ และ 4) เป็นพลเมืองดี มีระเบียบวินัย
4. จัดทำแผนการดำเนินงานตามข้อ 1-3 โดยกำหนดเป้าหมายเชิงปริมาณและเชิงคุณภาพ รวมถึงขั้นตอนและระยะเวลา (Timeline) ในการปฏิบัติงาน ทั้งระยะสั้น ระยะกลาง และระยะยาว เพื่อให้สามารถบรรลุเป้าหมายได้อย่างเป็นรูปธรรม

ยุทธศาสตร์ที่ 3 การยกระดับคุณภาพการศึกษา

1. ปรับปรุงหลักสูตรเดิมให้ทันสมัยและพัฒนาหลักสูตรใหม่ในรูปแบบสหวิทยาการที่ตอบสนองการพัฒนาท้องถิ่นและสอดคล้องกับแนวทางการพัฒนาประเทศ
2. พัฒนาศักยภาพผู้สอนให้เป็นผู้มืออาชีพ
3. พัฒนาห้องปฏิบัติการ/อุปกรณ์การเรียนรู้เพื่อสนับสนุนการผลิตบัณฑิต

4. ปรับกระบวนการจัดการเรียนรู้ให้บูรณาการกับการทำงาน และเสริมสร้างทักษะและจิตสำนึกในการพัฒนาท้องถิ่น
5. ผลิตบัณฑิตได้ตามความต้องการของผู้ใช้บัณฑิต ทั้งด้านสมรรถนะวิชาชีพ ทักษะบัณฑิตศตวรรษที่ 21 และคุณลักษณะ 4 ประการ คือ มีทัศนคติที่ดีและถูกต้อง มีพื้นฐานชีวิตที่มั่นคงเข้มแข็ง มีอาชีพ มีงานทำ และมีความเป็นพลเมืองดี มีวินัย
6. จัดทำแผนพัฒนาเพื่อยกระดับคุณภาพการศึกษาในลักษณะการ Reprofile อย่างเป็นรูปธรรม โดยกำหนดเป้าหมายเชิงปริมาณและคุณภาพ รวมถึงระยะเวลาและขั้นตอนการดำเนินการ (Timeline) ในการปฏิบัติงานอย่างแท้จริง

ผังความเชื่อมโยงระหว่างยุทธศาสตร์ชาติ 20 ปี (พ.ศ. 2561-2580) , แผนการศึกษาแห่งชาติ พ.ศ. 2560-2579 , มาตรฐานการศึกษาของชาติ พ.ศ. 2561 , มาตรฐานการอุดมศึกษา พ.ศ. 2561 , ยุทธศาสตร์มหาวิทยาลัยราชภัฏเพื่อการพัฒนาท้องถิ่น ระยะ 20 ปี (พ.ศ. 2560-2579) , มาตรฐานการศึกษามหาวิทยาลัยราชภัฏจันทรเกษม และยุทธศาสตร์มหาวิทยาลัยราชภัฏจันทรเกษม พ.ศ. 2564



ส่วนที่ 4

สาระสำคัญแผนการจัดการเรียนรู้แบบบูรณาการกับการทำงาน มหาวิทยาลัยราชภัฏจันทรเกษม ประจำปีการศึกษา 2563

แนวทางการจัดการเรียนรู้แบบบูรณาการกับการทำงาน มหาวิทยาลัยราชภัฏจันทรเกษม

จากเกณฑ์มาตรฐานหลักสูตรระดับปริญญาตรี พ.ศ. 2558 ได้แบ่งหลักสูตรเป็น 2 กลุ่ม ประกอบด้วย

(1) หลักสูตรปริญญาตรีทางวิชาการที่มุ่งผลิตบัณฑิตให้มีความรอบรู้ทั้งภาคทฤษฎีและภาคปฏิบัติ เน้นความรู้และทักษะด้านวิชาการ สามารถนำความรู้ไปประยุกต์ใช้ในสถานการณ์จริงได้อย่างสร้างสรรค์

(2) หลักสูตรปริญญาตรีทางวิชาชีพหรือปฏิบัติการที่มุ่งผลิตบัณฑิตให้มีความรอบรู้ทั้งภาคทฤษฎีและภาคปฏิบัติ เน้นความรู้ สมรรถนะและทักษะด้านวิชาชีพตามข้อกำหนดมาตรฐานวิชาชีพ หรือมีสมรรถนะและทักษะด้านการปฏิบัติเชิงเทคนิคในศาสตร์สาขาวิชานั้น ๆ โดยผ่านการฝึกงานในสถานประกอบการหรือสหกิจศึกษา (ราชกิจจานุเบกษา เล่ม 132 ตอนพิเศษ 295ง , 13 พฤศจิกายน 2558)

ในการพัฒนาหลักสูตรต้องมีทักษะที่จำเป็นสำหรับการเรียนรู้ในศตวรรษที่ 21 ประกอบด้วย 4 กลุ่มหลัก ได้แก่

- (1) กลุ่มวิชาหลัก (core subjects)
- (2) กลุ่มทักษะชีวิตและอาชีพ (Life and career skills)
- (3) กลุ่มทักษะการเรียนรู้และนวัตกรรม (learning and innovation skills)
- (4) กลุ่มทักษะสารสนเทศ สื่อและเทคโนโลยี (information, media and technology skills)

ทั้งนี้เพื่อเป็นการตอบสนองต่อการเสริมสร้างทักษะชีวิต และอาชีพให้นักศึกษา หลักสูตรที่เปิดสอนในแต่ละสถาบันอุดมศึกษาจึงได้จัดให้มีการเรียนการสอนเชิงบูรณาการกับการทำงานในรูปแบบต่าง ๆ ที่เหมาะสมกับหลักสูตรของตนโดยมุ่งหวังให้บัณฑิตของสถาบันเป็นบุคคลที่มีศักยภาพพร้อมสำหรับการทำงานหลังสำเร็จการศึกษา

จากเกณฑ์ประกันคุณภาพการศึกษา มหาวิทยาลัยราชภัฏจันทรเกษมที่กำหนดให้มหาวิทยาลัยมีระบบและกลไกส่งเสริมให้มีการจัดทำแผนจัดการเรียนรู้แบบบูรณาการกับการทำงาน โดยให้มีการกำกับ ติดตาม เพื่อให้คณะดำเนินการเป็นไปตามแผนที่กำหนด และมีการกำกับติดตามให้ทุกคณะประเมินความสำเร็จตามวัตถุประสงค์ของแผนที่กำหนด ทำให้เกิดเป็นแนวปฏิบัติที่ดีเกี่ยวกับระบบและกลไกของการจัดการเรียนรู้แบบบูรณาการกับการทำงาน

มหาวิทยาลัยราชภัฏจันทรเกษมแบ่งการจัดการเรียนรู้แบบบูรณาการกับการทำงานออกเป็น 3 ระดับ ได้แก่ ระดับหลักสูตร , ระดับรายวิชา และระดับส่วนหนึ่งของรายวิชา ซึ่งมีแนวปฏิบัติ ดังตาราง

แนวทางการจัดการเรียนรู้แบบบูรณาการกับการทำงาน มหาวิทยาลัยราชภัฏจันทรเกษม

รูปแบบการจัดการเรียนรู้แบบบูรณาการกับการทำงานมหาวิทยาลัยราชภัฏจันทรเกษม*	แนวปฏิบัติในการบูรณาการการจัดการเรียนรู้		
	ก่อนการจัดการเรียนรู้	ระหว่างการจัดการเรียนรู้	หลังการจัดการเรียนรู้
1. ระดับหลักสูตร (หลักสูตรร่วมมหาวิทยาลัยและสถานประกอบการ (Joint Industry University Couese))	<ol style="list-style-type: none"> 1. ติดต่อขอความร่วมมือจากสถานประกอบการ 2. เสนอบันทึกแจ้งความประสงค์ และแบบเสนอเพื่อประกอบการพิจารณาข้อตกลงความร่วมมือ 3. “ร่าง” ข้อตกลงความร่วมมือระหว่างสถาบันและสถานประกอบการ 4. เสนอ “ร่าง” ข้อตกลงความร่วมมือระหว่างสถาบันและสถานประกอบการต่อคณะกรรมการมหาวิทยาลัยให้ความเห็นชอบรายละเอียดข้อตกลง 5. จัดพิธีลงนาม/ส่งเอกสารความร่วมมือให้สถานประกอบการคู่สัญญาลงนาม 6. กำหนดคุณสมบัตินักศึกษาในหลักสูตร 	<ol style="list-style-type: none"> 1. หลักสูตร/สถานประกอบการ ร่วมกันกำหนดภาคการศึกษาเพื่อให้นักศึกษาเข้าปฏิบัติงาน 2. อาจารย์ที่ปรึกษา/อาจารย์ประจำหลักสูตร ติดตามนักศึกษาระหว่างการปฏิบัติงานที่สถานประกอบการ 	<ol style="list-style-type: none"> 1. ประเมินผลตามเกณฑ์ที่กำหนด
2. ระดับรายวิชา (สหกิจศึกษา (Cooperative Education))	<ol style="list-style-type: none"> 1. กำหนดคุณสมบัตินักศึกษากำหนดวันเวลาในการยื่นเอกสารและประกาศรับสมัครเข้าร่วมโครงการสหกิจศึกษา 2. นักศึกษาส่งใบสมัครขอปฏิบัติสหกิจศึกษา 3. อาจารย์ประจำสาขาวิชาคัดเลือกนักศึกษาที่ผ่านเกณฑ์ตามคุณสมบัติ 4. จัดทำหนังสือขอความอนุเคราะห์รับนักศึกษาสหกิจศึกษา เสนอคณบดีลงนาม 5. นักศึกษานำหนังสือขอความอนุเคราะห์รับนักศึกษาสหกิจศึกษาไปส่งยังสถานประกอบการ 	<ol style="list-style-type: none"> 1. กำหนดบทบาทและหน้าที่ของอาจารย์นิเทศสหกิจศึกษา <ul style="list-style-type: none"> - เป็นคณาจารย์ประจำหลักสูตรที่นักศึกษาปฏิบัติสหกิจศึกษาสังกัด - ผ่านการอบรมหลักสูตรเกี่ยวกับคณาจารย์นิเทศสหกิจศึกษาโดยสมาคมสหกิจศึกษาไทยหรือสถาบันการศึกษาที่ได้รับการรับรอง 2. จัดทำคำสั่งแต่งตั้งอาจารย์นิเทศประจำสาขาวิชา 3. นักศึกษาออกฝึกปฏิบัติสหกิจศึกษา ณ สถานประกอบการ เป็นระยะเวลาอย่างน้อย 16 สัปดาห์ 	<ol style="list-style-type: none"> 1. ดำเนินการรวบรวมและสรุป คะแนนในส่วนต่าง ๆ ของนักศึกษาจากผู้ที่เกี่ยวข้อง 2. อาจารย์นิเทศรวบรวมข้อมูลเกี่ยวกับผลการประเมินการปฏิบัติงานสหกิจศึกษาที่ได้จากสถานประกอบการ เพื่อเป็นข้อมูลสำหรับการพัฒนาตนเอง ปรับปรุงและพัฒนาหลักสูตรให้ตรงกับความต้องการของสถานประกอบการและเตรียมความพร้อมในการก้าวไปสู่ตลาดแรงงานต่อไป 3. ดำเนินการรวบรวมข้อมูลจากการประเมินผลสถานประกอบการของอาจารย์นิเทศและนักศึกษาสหกิจศึกษา เพื่อใช้เป็นข้อมูลสำหรับ

รูปแบบการจัดการเรียนรู้แบบบูรณาการกับการทำงานมหาวิทยาลัยราชภัฏจันทรเกษม*	แนวปฏิบัติในการบูรณาการการจัดการเรียนรู้		
	ก่อนการจัดการเรียนรู้	ระหว่างการจัดการเรียนรู้	หลังการจัดการเรียนรู้
	<p>6. สถานประกอบการส่งแบบตอบรับนักศึกษากลับมายังศูนย์ฝึกประสบการณ์วิชาชีพ</p> <p>7. จัดทำหนังสือส่งตัวนักศึกษาเข้าปฏิบัติสหกิจศึกษา เพื่อให้ให้นักศึกษานำไปมอบกับสถานประกอบการในวันเข้าปฏิบัติสหกิจศึกษา</p> <p>8. จัดปฐมนิเทศ แนะนำข้อปฏิบัติระหว่างปฏิบัติสหกิจศึกษาแก่นักศึกษาก่อนออกปฏิบัติสหกิจศึกษา และแจกหนังสือส่งตัวสหกิจศึกษา พร้อมสมุดบันทึกการปฏิบัติสหกิจศึกษา ให้กับนักศึกษา</p>	<p>หรือมากกว่านั้นขึ้นอยู่กับเงื่อนไขแต่ละสถานประกอบการ</p> <p>4. อาจารย์ประจำสาขาออกนิเทศงานสหกิจศึกษาตามสถานประกอบการ ครั้งที่ 1</p> <p>5. นักศึกษาส่งแบบแจ้งแผนปฏิบัติงานและสหกิจศึกษา</p> <p>6. อาจารย์ประจำสาขาออกนิเทศงานสหกิจศึกษาตามสถานประกอบการ ครั้งที่ 2</p> <p>7. นักศึกษาส่งแบบแจ้งหัวข้อรายงานสหกิจศึกษา</p> <p>8. อาจารย์ประจำสาขาออกนิเทศงานสหกิจศึกษาตามสถานประกอบการ ครั้งที่ 3</p> <p>9. นักศึกษาปฏิบัติสหกิจศึกษาครบ 16 สัปดาห์</p> <p>10. สถานประกอบการส่งตัวนักศึกษากลับมหาวิทยาลัย</p> <p>11. นักศึกษาเข้ารายงานตัวกับอาจารย์นิเทศก์ประจำสาขาวิชาที่นักศึกษาสังกัดเพื่อพูดคุยถึงปัญหาและอุปสรรคในขณะปฏิบัติงาน</p> <p>12. อาจารย์นิเทศให้คำแนะนำนักศึกษาเกี่ยวกับการเตรียมความพร้อมในการเข้านำเสนอผลการปฏิบัติงานสหกิจศึกษา</p> <p>13. กำหนดให้มีการนำเสนอผลการปฏิบัติงานสหกิจ โดยมีอาจารย์นิเทศ/อาจารย์ประจำหลักสูตร มีการประเมินผลให้คะแนนการนำเสนอผลการปฏิบัติงาน โดยคณะกรรมการดำเนินงานสหกิจศึกษา</p>	<p>การพัฒนาและปรับปรุงการดำเนินงานสหกิจศึกษาร่วมกับสถานประกอบการ</p>

รูปแบบการจัดการเรียนรู้แบบบูรณาการกับการทำงานมหาวิทยาลัยราชภัฏจันทรเกษม*	แนวปฏิบัติในการบูรณาการการจัดการเรียนรู้		
	ก่อนการจัดการเรียนรู้	ระหว่างการจัดการเรียนรู้	หลังการจัดการเรียนรู้
		14. นักศึกษาเข้าร่วมกิจกรรมปัจฉิมนิเทศหลังฝึกสหกิจศึกษาและส่งเล่มรายงานปฏิบัติงานสหกิจศึกษาฉบับสมบูรณ์	
3. ระดับรายวิชา (School Based Learning (SIL))	<ol style="list-style-type: none"> กำหนดรายละเอียดของประสบการณ์ภาคสนาม ฝึกปฏิบัติวิชาชีพระหว่างเรียน 1 (มคอ.4) ส่งรายละเอียดของประสบการณ์ภาคสนามฝึกปฏิบัติวิชาชีพระหว่างเรียน 1 (มคอ.4) ให้กับคณะศึกษาศาสตร์ และหลักสูตร แจ้งความประสงค์รายวิชาที่จะออกฝึกปฏิบัติการวิชาชีพระหว่างเรียน (ค.บ.4 ปี ปี 1 , 2 , 3) ฝึกปฏิบัติการวิชาชีพครู(ค.บ.5 ปี ปี 4) และฝึกประสบการณ์ครู/ฝึกปฏิบัติการสอนในสถานศึกษา (ค.บ.4 ปี , ค.บ.5 ปี) หลักสูตร/สาขาวิชา ประชุมชี้แจงรายละเอียดนักศึกษา การเลือกโรงเรียน เพื่อเข้ารับการฝึกปฏิบัติการวิชาชีพระหว่างเรียน ฝึกปฏิบัติการวิชาชีพครู และฝึกประสบการณ์ครู/ฝึกปฏิบัติการสอนในสถานศึกษา นักศึกษาพบอาจารย์ในสาขาวิชาเพื่อทำความเข้าใจรายวิชา และนำเสนอการวางแผนการออกฝึกปฏิบัติวิชาชีพ จัดกิจกรรมปฐมนิเทศก่อนฝึกปฏิบัติการวิชาชีพระหว่างเรียน (ค.บ.4 ปี ปี 1 , 2 , 3) ฝึกปฏิบัติการวิชาชีพ (ค.บ.5 ปี ปี 4) 	<ol style="list-style-type: none"> ดำเนินการจัดการเรียนการสอน <ul style="list-style-type: none"> - จัดการเรียนการสอนตาม มคอ.4 - ปฏิบัติงาน SIL ในโรงเรียน พบอาจารย์ในหลักสูตร/สาขาวิชา เพื่อร่วมกิจกรรมสะท้อนความคิด AAR (ระดับหลักสูตร) การสัมมนาหลังฝึกประสบการณ์วิชาชีพครู สะท้อนความคิด AAR (ระดับคณะ) 	<ol style="list-style-type: none"> ประชุมอาจารย์นิเทศก์ เพื่อชี้แจงและสร้างความเข้าใจด้านการฝึกประสบการณ์วิชาชีพครู ประชุมสัมมนาสร้างความเข้าใจและความร่วมมือกับเครือข่ายโรงเรียนฝึกประสบการณ์วิชาชีพครู (ครูที่เลี้ยง , อาจารย์นิเทศก์) ประเมินผล และรายงานผลการดำเนินการของประสบการณ์ภาคสนาม (มคอ.6)

รูปแบบการจัดการเรียนรู้แบบบูรณาการกับการทำงานมหาวิทยาลัยราชภัฏจันทรเกษม*	แนวปฏิบัติในการบูรณาการการจัดการเรียนรู้		
	ก่อนการจัดการเรียนรู้	ระหว่างการจัดการเรียนรู้	หลังการจัดการเรียนรู้
	7. จัดกิจกรรมปฐมนิเทศก่อนฝึกประสบการณ์วิชาชีพครู/ฝึกปฏิบัติการสอนในสถานศึกษา		
4. ระดับส่วนหนึ่งรายวิชา (การปฏิบัติงานภาคสนาม (Field))	<ol style="list-style-type: none"> มีการวางแผนการจัดกิจกรรมการเรียนรู้ที่บูรณาการกับการทำงานโดยสอดคล้องกับผลลัพธ์การเรียนรู้ที่คาดหวังตามที่ระบุไว้ในหลักสูตร มีการชี้แจงสถานประกอบการในรูปแบบการจัดการเรียนรู้ และความคาดหวังของการจัดการเรียนรู้ให้ผู้ประกอบการรับทราบ 	<ol style="list-style-type: none"> มีการจัดการเรียนรู้โดยมีการลงไปที่สถานประกอบการไม่น้อยกว่า 25% ของเวลาที่ใช้ในการจัดการเรียนรู้ของรายวิชา มีการประเมินผลลัพธ์การเรียนรู้ที่สะท้อนถึงผลลัพธ์การเรียนรู้ที่คาดหวังของหลักสูตรโดยการมีส่วนร่วมของอาจารย์และสถานประกอบการ หรือผู้มีส่วนได้ส่วนเสียในกิจกรรมการเรียนรู้ 	<ol style="list-style-type: none"> มีการสรุปผลการจัดการเรียนรู้แบบบูรณาการกับการทำงานโดยการมีส่วนร่วมกับสถานประกอบการและให้ข้อเสนอแนะแนวทางในการปรับปรุงการจัดการเรียนรู้เพื่อให้บรรลุตามผลลัพธ์การเรียนรู้ที่คาดหวังได้

ความสอดคล้องระหว่างยุทธศาสตร์ เป้าประสงค์ ตัวชี้วัดและกลยุทธ์ของแผนกลยุทธ์มหาวิทยาลัยราชภัฏจันทรเกษม

การจัดทำแผนการจัดการเรียนรู้แบบบูรณาการกับการทำงานของมหาวิทยาลัยราชภัฏจันทรเกษม ประจำปีการศึกษา 2563 ฉบับนี้มีความสอดคล้องกับประเด็นยุทธศาสตร์ เป้าประสงค์ ตัวชี้วัด และกลยุทธ์ของมหาวิทยาลัยราชภัฏจันทรเกษม ดังนี้

เป้าประสงค์ มจช.	ตัวชี้วัดแผนกลยุทธ์ มจช.	กลยุทธ์ มจช.	วัตถุประสงค์ของแผน
ยุทธศาสตร์ที่ 2 การผลิตและพัฒนาครู			1. เพื่อสนับสนุนและกำกับติดตาม ให้หลักสูตรมีการจัดการเรียนรู้แบบบูรณาการกับการทำงาน
บัณฑิตครูของมหาวิทยาลัยราชภัฏจันทรเกษมมีอัตลักษณ์และสมรรถนะเป็นเลิศเป็นที่ต้องการของผู้ใช้บัณฑิต	จำนวนการปรับปรุงหลักสูตรครุศาสตร์/ศึกษาศาสตร์และกระบวนการผลิตครู เพื่อให้บัณฑิตครูของมหาวิทยาลัยราชภัฏมอ้ออัตลักษณ์ สมรรถนะ และคุณภาพตามมาตรฐานวิชาชีพ พร้อมด้วยคุณลักษณะที่พึงประสงค์ตามพระราชบัญญัติการศึกษาและคุณลักษณะครูศตวรรษที่ 21	ปรับปรุงหลักสูตรครุศาสตร์/ศึกษาศาสตร์ และกระบวนการผลิต ให้มีสมรรถนะเป็นเลิศ เป็นที่ยอมรับด้วย School Integrated Learning และสอดคล้องกับความต้องการของประเทศ	
ยุทธศาสตร์ที่ 3 การยกระดับคุณภาพการศึกษา			
ยกระดับคุณภาพบัณฑิตให้เป็นที่ต้องการของผู้ใช้บัณฑิตด้วยอัตลักษณ์และคุณลักษณะคนไทยที่พึงประสงค์ 4 ประการพร้อมรองรับบริบทที่เปลี่ยนแปลง	ผลการประเมินสมรรถนะของบัณฑิตโดยสถานประกอบการ ผู้ใช้บัณฑิต	<ul style="list-style-type: none"> - ปรับกระบวนการจัดการเรียนรู้ให้บูรณาการกับการทำงาน และเสริมสร้างทักษะและจิตสำนึกในการพัฒนาท้องถิ่น - ผลิตบัณฑิตได้ตามความต้องการของผู้ใช้บัณฑิต ทั้งด้านสมรรถนะวิชาชีพ ทักษะบัณฑิตศตวรรษที่ 21 และคุณลักษณะ 4 ประการคือ มีทัศนคติที่ดีและถูกต้อง มีพื้นฐานชีวิตที่มั่นคงเข้มแข็ง มีอาชีพมีงานทำ และมีความเป็นพลเมืองดี มีวินัย 	

ตัวชี้วัดและค่าเป้าหมาย

ตามวัตถุประสงค์ของแผนการจัดการเรียนรู้แบบบูรณาการกับการทำงาน มหาวิทยาลัยราชภัฏจันทรเกษม ประจำปีการศึกษา 2563 สามารถกำหนดตัวชี้วัดความสำเร็จและค่าเป้าหมายได้ จำนวน 2 ตัวชี้วัดดังต่อไปนี้

ที่	วัตถุประสงค์	ตัวชี้วัด	เป้าหมาย	หน่วยนับ
1	เพื่อสนับสนุน และกำกับติดตามให้หลักสูตรมีการจัดการเรียนรู้แบบบูรณาการกับการทำงาน	ระดับความสำเร็จของการกำกับติดตามหลักสูตรที่มีการจัดการเรียนรู้แบบบูรณาการกับการทำงาน	4	ระดับ
		ร้อยละของหลักสูตรที่มีการจัดการเรียนรู้แบบบูรณาการกับการทำงานที่มีผลการประเมินสมรรถนะที่คาดหวังของนักศึกษาโดยสถานประกอบการหรือผู้มีส่วนได้ส่วนเสีย	80	ร้อยละ

โครงการ/กิจกรรม ตามแผนการจัดการเรียนรู้แบบบูรณาการกับการทำงาน มหาวิทยาลัยราชภัฏจันทรเกษม ประจำปีการศึกษา 2563

วัตถุประสงค์ที่ 1 เพื่อสนับสนุน และกำกับติดตาม ให้หลักสูตรมีการจัดการเรียนรู้แบบบูรณาการกับการทำงาน

ตัวชี้วัด

- ระดับความสำเร็จของการกำกับติดตามหลักสูตรที่มีการจัดการเรียนรู้แบบบูรณาการกับการทำงาน
- ร้อยละของหลักสูตรที่มีการจัดการเรียนรู้แบบบูรณาการกับการทำงานที่มีผลการประเมินสมรรถนะที่คาดหวังของนักศึกษาโดยสถานประกอบการหรือผู้มีส่วนได้ส่วนเสีย

ค่าเป้าหมาย

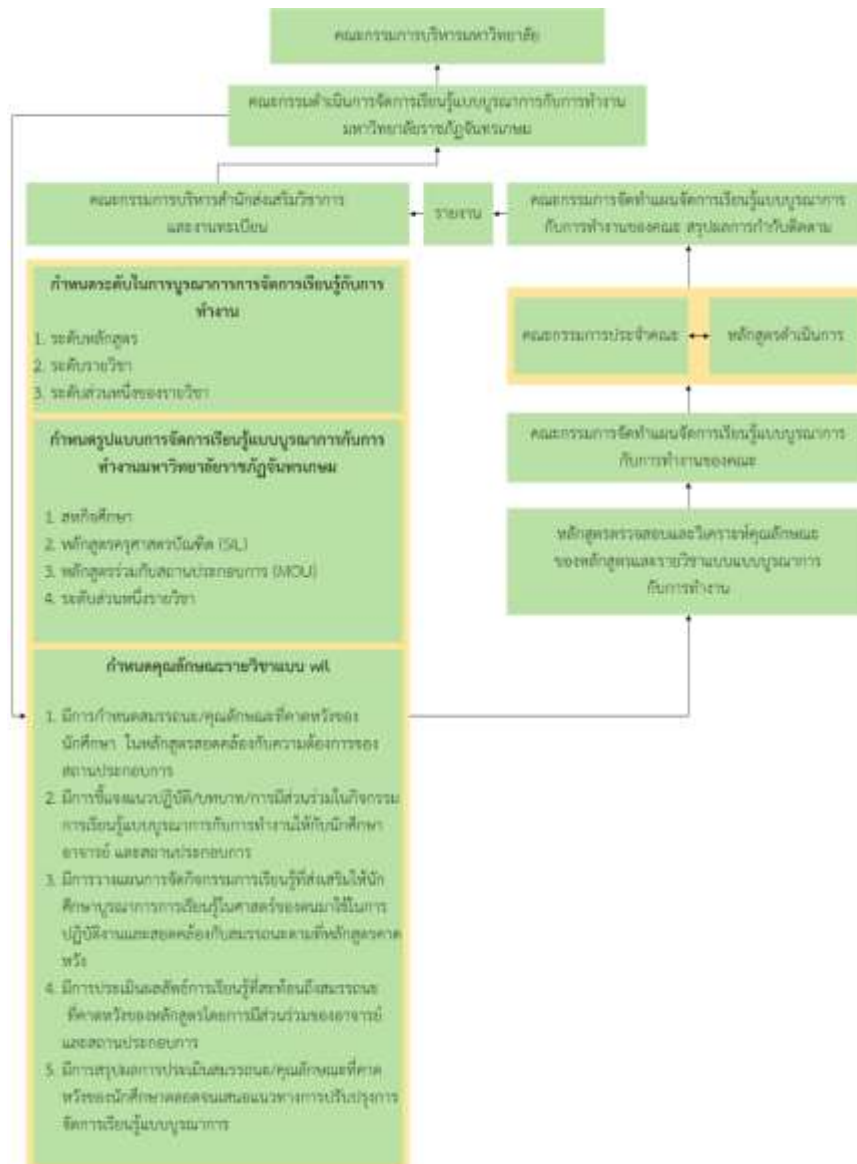
- ระดับความสำเร็จของการกำกับติดตามหลักสูตรที่มีการจัดการเรียนรู้แบบบูรณาการกับการทำงาน ระดับ 4
- ร้อยละของหลักสูตรที่มีการจัดการเรียนรู้แบบบูรณาการกับการทำงานที่มีผลการประเมินสมรรถนะที่คาดหวังของนักศึกษาโดยสถานประกอบการหรือผู้มีส่วนได้ส่วนเสียไม่น้อยกว่า 80

โครงการ/กิจกรรม	ตัวชี้วัดของโครงการ	ค่าเป้าหมายของตัวชี้วัดโครงการ	วัตถุประสงค์ของโครงการ	ระยะเวลาดำเนินงาน	งบประมาณ (บาท)	ผู้รับผิดชอบโครงการ
ประชุมคณะกรรมการดำเนินการจัดการเรียนรู้แบบบูรณาการกับการทำงาน	ระดับความคิดเห็นด้านการรับรู้ความสำเร็จในกระบวนการจัดการเรียนการสอนที่บูรณาการกับการทำงาน	ระดับ 4.00	1. เพื่อสร้างความรู้และความเข้าใจการจัดการเรียนรู้แบบบูรณาการกับการทำงาน 2. เพื่อจัดทำ (ร่าง) แผนการจัดการเรียนรู้แบบบูรณาการกับการทำงาน มหาวิทยาลัยราชภัฏจันทรเกษม	มี.ค.-มี.ย. 64	2,000	สำนักประกันคุณภาพการศึกษา

ส่วนที่ 5 การขับเคลื่อนแผนสู่การปฏิบัติ

5.1 ระบบและกลไกการขับเคลื่อนแผนสู่การปฏิบัติ

การขับเคลื่อนแผนการจัดการเรียนรู้แบบบูรณาการกับการทำงาน มหาวิทยาลัยราชภัฏจันทรเกษม ประจำปีงบประมาณ พ.ศ. 2564 สู่การปฏิบัติ จะต้องอาศัยความร่วมมือจากทุกคณะและหน่วยงานที่เกี่ยวข้อง เพื่อผลักดันการดำเนินการแผนงาน/โครงการที่กำหนดไว้ในแผนปฏิบัติการของมหาวิทยาลัยในการดำเนินงานตามโครงการต่าง ๆ ให้เกิดผลสัมฤทธิ์ตามเป้าประสงค์ที่กำหนดไว้ ดังนั้นมหาวิทยาลัยจึงกำหนดแนวทางที่สำคัญในการนำแผนไปสู่การปฏิบัติอย่างมีประสิทธิภาพและเกิดประโยชน์สูงสุด โดยการสร้างเครือข่ายความร่วมมือกับหน่วยงานทุกระดับในมหาวิทยาลัยเพื่อเป็นกลไกสำคัญในการจัดทำแผนการจัดการเรียนรู้แบบบูรณาการกับการทำงาน มหาวิทยาลัยราชภัฏจันทรเกษม ประจำปีการศึกษา 2563 ดังรูป



5.2 วัตถุประสงค์ของการติดตามและประเมินผล

1. เพื่อรวบรวมผลการปฏิบัติงานตามแผนการจัดการเรียนรู้แบบบูรณาการกับการทำงาน มหาวิทยาลัยราชภัฏจันทรเกษม ที่กำหนดไว้ โดยพิจารณาจากเงื่อนไข เวลาที่ควรปฏิบัติ และสัมฤทธิ์ผลตามเป้าหมายเชิงปริมาณ และคุณภาพของโครงการ หรือกิจกรรมต่าง ๆ

2. เพื่อทราบปัญหา อุปสรรคการดำเนินงานเป็นระยะ ๆ เพื่อนำไปสู่การปรับปรุงแผนแผนการจัดการเรียนรู้แบบบูรณาการกับการทำงานของมหาวิทยาลัยราชภัฏจันทรเกษมและโครงการ/กิจกรรมในปีต่อไป

3. เพื่อต้องการทราบผลสัมฤทธิ์โดยรวมของการปฏิบัติงานตามแผนการจัดการเรียนรู้แบบบูรณาการกับการทำงาน มหาวิทยาลัยราชภัฏจันทรเกษมเพื่อนำไปใช้ประโยชน์ในการวิเคราะห์แนวทางพัฒนามหาวิทยาลัยด้านต่าง ๆ

5.3 ขั้นตอนการติดตาม และประเมินผล

1. ติดตามความก้าวหน้าและประเมินผลการดำเนินโครงการโดยคณะกรรมการดำเนินการจัดการเรียนรู้แบบบูรณาการกับการทำงาน
2. ติดตามและประเมินผลการดำเนินงานโดยคณะกรรมการดำเนินการจัดการเรียนรู้แบบบูรณาการกับการทำงาน
3. ติดตามและประเมินผลการดำเนินงาน โดยรายงานผลการดำเนินงานต่อคณะกรรมการบริหารมหาวิทยาลัย (กบม.)

5.4 การติดตามแผนการจัดการเรียนรู้แบบบูรณาการกับการทำงาน มหาวิทยาลัยราชภัฏจันทรเกษม ประจำปีการศึกษา 2563 ตามช่วงเวลา

โครงการ/กิจกรรม	ประจำปีการศึกษา 2563												
	พ.ศ. 2564						พ.ศ. 2565						
	ก.ค.	ส.ค.	ก.ย.	ต.ค.	พ.ย.	ธ.ค.	ม.ค.	ก.พ.	มี.ค.	เม.ย.	พ.ค.	มิ.ย.	ก.ค.
1. กำหนดสมรรถนะ/คุณลักษณะที่คาดหวังของนักศึกษาในหลักสูตรสอดคล้องกับความต้องการของสถานประกอบการ (มคอ.2)	↔					↔							
2. ชี้แจงแนวปฏิบัติ/บทบาท/การมีส่วนร่วมในกิจกรรมการเรียนรู้แบบบูรณาการกับการทำงานให้กับนักศึกษา อาจารย์ และสถานประกอบการ		↔					↔						
3. วางแผนการจัดกิจกรรมการเรียนรู้ที่ส่งเสริมให้นักศึกษابูรณาการการเรียนรู้ในศาสตร์ของตนมาใช้ในการปฏิบัติงานและสอดคล้องกับสมรรถนะตามที่หลักสูตรคาดหวัง (มคอ.4)	↔					↔							
4. ประเมินผลลัพธ์การเรียนรู้ที่สะท้อนถึงสมรรถนะที่คาดหวังของหลักสูตรโดยการมีส่วนร่วมของอาจารย์และสถานประกอบการ (คู่มือการฝึกประสบการณ์วิชาชีพหรือที่คณะกำหนด)		↔					↔						
5. สรุปผลการประเมินสมรรถนะ/คุณลักษณะที่คาดหวังของนักศึกษาตลอดจนเสนอแนวทางการปรับปรุงการจัดการเรียนรู้แบบบูรณาการ (มคอ.6)						↔							↔

ภาคผนวก

ก. คำสั่งแต่งตั้งคณะกรรมการดำเนินการจัดการเรียนรู้แบบบูรณาการกับการทำงาน



คำสั่งมหาวิทยาลัยราชภัฏจันทรเกษม

ที่ ๑๕๒ /๒๕๖๔

เรื่อง แต่งตั้งคณะกรรมการดำเนินการจัดการเรียนรู้แบบบูรณาการกับการทำงานของหลักสูตร
มหาวิทยาลัยราชภัฏจันทรเกษม

ตามที่มหาวิทยาลัยได้ประกาศ "มาตรฐานการศึกษา มหาวิทยาลัยราชภัฏจันทรเกษม" ที่ครอบคลุมด้านผลลัพธ์ผู้เรียน การวิจัยและนวัตกรรม ตามมาตรฐานการศึกษาของชาติ พ.ศ. ๒๕๖๑ และตามมาตรฐานการอุดมศึกษา พ.ศ. ๒๕๖๑ มุ่งเน้นการพัฒนาคนและสังคมไทยให้เป็นรากฐานที่แข็งแกร่งของประเทศ มีความพร้อมทางกาย ใจ สติปัญญา และทักษะศตวรรษที่ ๒๑ มีคุณธรรมจริยธรรม เคารพกฎหมาย มีภาวะผู้นำ รับผิดชอบต่อความเป็นไทยและรับวิหสกาล โดยมุ่งหวังให้การจัดการศึกษาเป็นการศึกษาตลอดชีวิต สร้างวิถีการเรียนรู้ของคนไทยให้เป็นสังคมแห่งการเรียนรู้สู่การร่วมกันสร้างสรรค์นวัตกรรม เพื่อการพัฒนาคุณภาพชีวิตและสังคม

ในการนี้ เพื่อให้การจัดการเรียนรู้แบบบูรณาการกับการทำงานของหลักสูตร เป็นไปด้วยความเรียบร้อย อาศัยอำนาจตามความในมาตรา ๓๑ แห่งพระราชบัญญัติมหาวิทยาลัยราชภัฏ พ.ศ. ๒๕๔๗ จึงแต่งตั้งคณะกรรมการดำเนินการจัดการเรียนรู้แบบบูรณาการกับการทำงานของหลักสูตร มหาวิทยาลัยราชภัฏจันทรเกษม ดังนี้

คณะกรรมการอำนวยการ

๑. อธิการบดี	ประธานกรรมการ
๒. รองอธิการบดี (ผู้ช่วยศาสตราจารย์ปิพร ท่าจีน)	รองประธานกรรมการ
๓. คณบดีคณะเกษตรและชีวภาพ	กรรมการ
๔. คณบดีคณะวิทยาการจัดการ	กรรมการ
๕. คณบดีคณะวิทยาศาสตร์	กรรมการ
๖. คณบดีคณะมนุษยศาสตร์และสังคมศาสตร์	กรรมการ
๗. คณบดีคณะศึกษาศาสตร์	กรรมการ
๘. คณบดีวิทยาลัยการแพทย์ทางเลือก	กรรมการ
๙. ผู้อำนวยการศูนย์การศึกษามหาวิทยาลัยราชภัฏจันทรเกษม – ชัยนาท	กรรมการ
๑๐. ผู้อำนวยการสำนักส่งเสริมวิชาการและงานทะเบียน	กรรมการ
๑๑. ผู้อำนวยการกองนโยบายและแผน	กรรมการ
๑๒. ผู้อำนวยการสำนักประกันคุณภาพการศึกษา	กรรมการและเลขานุการ

หน้าที่ กำหนดนโยบายการดำเนินการจัดการเรียนรู้แบบบูรณาการกับการทำงานของหลักสูตร มหาวิทยาลัยราชภัฏจันทรเกษม

๒

คณะกรรมการดำเนินงาน

๑. รองอธิการบดี (ผู้ช่วยศาสตราจารย์ปิยพร ท่าจีน)	ประธานกรรมการ
๒. ผู้ช่วยคณบดีฝ่ายบริการวิชาการและฝึกประสบการณ์วิชาชีพ คณะเกษตรและชีวภาพ	กรรมการ
๓. รองคณบดีฝ่ายวิชาการและงานประกันคุณภาพการศึกษา คณะมนุษยศาสตร์และสังคมศาสตร์	กรรมการ
๔. ผู้ช่วยคณบดีฝ่ายศูนย์ฝึกประสบการณ์วิชาชีพและสหกิจศึกษา คณะวิทยาการจัดการ	กรรมการ
๕. รองคณบดีฝ่ายวิชาการและวิจัย คณะวิทยาศาสตร์	กรรมการ
๖. รองคณบดีฝ่ายวิชาการ วิจัยและบริการวิชาการ คณะศึกษาศาสตร์	กรรมการ
๗. รองคณบดีฝ่ายวิชาการและวิเทศสัมพันธ์ วิทยาลัยการแพทย์ทางเลือก	กรรมการ
๘. ผู้อำนวยการสำนักส่งเสริมวิชาการและงานทะเบียน	กรรมการ
๙. รองผู้อำนวยการสำนักส่งเสริมวิชาการและงานทะเบียน	กรรมการ
๑๐. ผู้ช่วยผู้อำนวยการฝ่ายประกันคุณภาพการศึกษา ศูนย์การศึกษามหาวิทยาลัยราชภัฏจันทรเกษม – ชัยนาท	กรรมการ
๑๑. ผู้อำนวยการสำนักประกันคุณภาพการศึกษา	กรรมการและเลขานุการ
๑๒. นางสาวดวงฤดี พรหมขวัญ	ผู้ช่วยเลขานุการ
๑๓. นายนิติพงษ์ อนุวงศ์เวช	ผู้ช่วยเลขานุการ
๑๔. นางสาวจารุตา สีสังข์	ผู้ช่วยเลขานุการ

- หน้าที่
๑. จัดทำแผน กำกับ ติดตาม และประเมินผลการจัดการเรียนรู้แบบบูรณาการกับการทำงานของหลักสูตร มหาวิทยาลัยราชภัฏจันทรเกษม
 ๒. ดำเนินงานและประสานงานในส่วนที่เกี่ยวข้อง
 ๓. รายงานผลการดำเนินการจัดการเรียนรู้แบบบูรณาการกับการทำงานของหลักสูตร มหาวิทยาลัยราชภัฏจันทรเกษม

สั่ง ณ วันที่ ๒๓ กุมภาพันธ์ พ.ศ. ๒๕๖๔



(ผู้ช่วยศาสตราจารย์ราชนทร์ เหมือนชอบ)
 รักษาราชการแทน
 อธิการบดีมหาวิทยาลัยราชภัฏจันทรเกษม

ข. คำอธิบายตัวชี้วัด

ตัวชี้วัดที่ 1	ระดับความสำเร็จของการกำกับติดตามหลักสูตรที่มีการจัดการเรียนรู้แบบบูรณาการกับการทำงาน
หน่วยนับ	ระดับความสำเร็จ

คำอธิบาย

การจัดการเรียนการสอนแบบบูรณาการกับการทำงาน หมายถึง เป็นการจัดการเรียนการสอนแบบผสมกลมกลืนกันระหว่างการเรียนในห้องเรียนกับการหาประสบการณ์ทำงานนอกห้องเรียนโดยการประยุกต์ใช้เทคนิคการสอนตามรูปแบบที่เหมาะสมตามเนื้อหาวิชาในห้องเรียน

จากเกณฑ์ประกันคุณภาพการศึกษา มหาวิทยาลัยราชภัฏจันทรเกษมที่กำหนดให้มหาวิทยาลัยมีระบบและกลไกส่งเสริมให้มีการจัดทำแผนจัดการเรียนรู้แบบบูรณาการกับการทำงาน โดยให้มีการกำกับ ติดตามเพื่อให้คณะดำเนินการเป็นไปตามแผนที่กำหนด และมีการกำกับติดตามให้ทุกคณะประเมินความสำเร็จตามวัตถุประสงค์ของแผนที่กำหนด ทำให้เกิดเป็นแนวปฏิบัติที่ดีเกี่ยวกับระบบและกลไกของการจัดการเรียนรู้แบบบูรณาการกับการทำงาน

ข้อมูลที่ติดตาม

1. แผนการจัดการเรียนรู้แบบบูรณาการกับการทำงาน ระดับคณะ
2. การรายงานผลการดำเนินงานตามแนวปฏิบัติงานตามแผนการเรียนรู้แบบบูรณาการกับการทำงาน

เกณฑ์การประเมิน

1. ทุกคณะมีการรายงานผลการวิเคราะห์หลักสูตร และรายงานคณะ
2. ทุกคณะประชุมจัดทำแผนกำกับติดตามการทำแผนตามที่มหาวิทยาลัยกำหนด
3. ทุกคณะกำกับติดตามให้ทุกหลักสูตรดำเนินงานตามระบบที่กำหนด
4. หลักสูตรที่มีการดำเนินงานการจัดการเรียนรู้แบบบูรณาการกับการทำงาน ตามที่มหาวิทยาลัยกำหนด
5. ร้อยละของหลักสูตรที่มีการจัดการเรียนรู้แบบบูรณาการกับการทำงานที่มีผลการประเมินความพึงพอใจของผู้ใช้บัณฑิตไม่ต่ำกว่า 4.00 ไม่น้อยกว่าร้อยละ 60
6. ผลการประเมินความพึงพอใจของนักศึกษาที่มีต่อการจัดการเรียนรู้ในรูปแบบการจัดการเรียนรู้ ไม่ต่ำกว่า 3.51 ไม่น้อยกว่าร้อยละ 60 ของหลักสูตรที่มีการจัดการเรียนรู้แบบบูรณาการทั้งหมด

เกณฑ์การประเมิน	ต้องปรับปรุงเร่งด่วน	ต้องปรับปรุง	พอใช้	ดี	ดีมาก
ระดับความสำเร็จของการกำกับติดตามหลักสูตรที่มีการจัดการเรียนรู้แบบบูรณาการกับการทำงาน	มีการดำเนินงาน 1 ข้อ	มีการดำเนินงาน 2 ข้อ	มีการดำเนินงาน 3 ข้อ	มีการดำเนินงาน 4 ข้อ	มีการดำเนินงาน 5 ข้อขึ้นไป

ผู้กำกับดูแลตัวบ่งชี้

ผศ.ดร.ชนกานต์ สุวรรณทรัพย์ เบอร์โทรศัพท์ 02-942-5800, 02-942-6800 ต่อ 7050,7049

ผู้จัดเก็บข้อมูล

สำนักส่งเสริมวิชาการและงานทะเบียน เบอร์โทรศัพท์ 02-942-5800, 02-942-6800 ต่อ 7013-7017, 7066-7078

ตัวชี้วัดที่ 2	ร้อยละของหลักสูตรที่มีการจัดการเรียนรู้แบบบูรณาการกับการทำงานที่มีผลการประเมินสมรรถนะที่คาดหวังของนักศึกษาโดยสถานประกอบการหรือผู้มีส่วนได้ส่วนเสีย
หน่วยนับ	ร้อยละ

คำอธิบาย

หลักสูตรที่มีการจัดการเรียนรู้แบบบูรณาการกับการทำงาน จะต้องมีการประเมินสมรรถนะที่คาดหวังของนักศึกษา โดยสถานประกอบการหรือผู้มีส่วนได้ส่วนเสีย

ข้อมูลที่ติดตาม

การประเมินสมรรถนะที่คาดหวังของนักศึกษาโดยสถานประกอบการหรือผู้มีส่วนได้ส่วนเสีย

การคำนวณผลการดำเนินงาน

$$\text{ร้อยละของหลักสูตร} = \frac{\text{จำนวนหลักสูตรที่มีผลการประเมินสมรรถนะที่คาดหวังของนักศึกษาโดยสถานประกอบการหรือผู้มีส่วนได้ส่วนเสีย}}{\text{จำนวนหลักสูตรที่มีการจัดการเรียนรู้แบบบูรณาการกับการทำงานทั้งหมด}} \times 100$$

เกณฑ์การประเมิน

เกณฑ์การประเมิน	ต้องปรับปรุง เร่งด่วน	ต้อง ปรับปรุง	พอใช้	ดี	ดีมาก
ร้อยละของหลักสูตรที่มีการจัดการเรียนรู้แบบบูรณาการกับการทำงานที่มีผลการประเมินสมรรถนะที่คาดหวังของนักศึกษาโดยสถานประกอบการหรือผู้มีส่วนได้ส่วนเสีย	ต่ำกว่าร้อยละ 50	ร้อยละ 50	ร้อยละ 60	ร้อยละ 70	ร้อยละ 80 ขึ้นไป

ผู้กำกับดูแลตัวบ่งชี้

ผศ.ดร.ชนกานต์ สุวรรณทรัพย์ เบอร์โทรศัพท์ 02-942-5800, 02-942-6800 ต่อ 7050,7049

ผู้จัดเก็บข้อมูล

สำนักส่งเสริมวิชาการและงานทะเบียน เบอร์โทรศัพท์ 02-942-5800, 02-942-6800 ต่อ 7013-7017, 7066-7078

ค. ตารางตรวจสอบกิจกรรมทางการจัดการเรียนรู้แบบบูรณาการกับการทำงาน

แบบฟอร์มสำรวจรูปแบบการจัดการเรียนรู้แบบบูรณาการกับการทำงาน ประจำปีการศึกษา 2563 มหาวิทยาลัยราชภัฏจันทรเกษม

หลัก สูตร	สาขาวิชา	รูปแบบการจัดการเรียนรู้แบบบูรณาการกับการทำงาน			
		ระดับหลักสูตร (หลักสูตรร่วม มหาวิทยาลัยและสถาน ประกอบการ (Joint Industry University Couse))	ระดับรายวิชา (สหกิจศึกษา (Cooperative Education))	ระดับรายวิชา (School Based Learning (SIL))	ระดับส่วนหนึ่งรายวิชา (การปฏิบัติงาน ภาคสนาม (Field))
คณะเกษตรและชีวภาพ					
วท.บ.	วิทยาศาสตร์เกษตรและการประกอบการ				✓
วท.บ.	วิทยาศาสตร์และเทคโนโลยีการอาหาร		✓		✓
คณะศึกษาศาสตร์					
ศศ.บ.	จิตวิทยา				✓
ค.บ.	การศึกษาปฐมวัย (4 ปี)			✓	✓
ค.บ.	พลศึกษา (4 ปี)			✓	✓
ค.บ.	เทคโนโลยีดิจิทัลเพื่อการศึกษา (4 ปี)			✓	✓
คณะมนุษยศาสตร์และสังคมศาสตร์					
ศศ.บ.	ศิลปกรรม (ออกแบบประยุกต์ศิลป์)				
ศศ.บ.	ศิลปกรรม (ออกแบบนิเทศศิลป์)				
ศศ.บ.	ดนตรีสากล				
ศศ.บ.	นาฏศิลป์และศิลปการแสดง				
ศศ.บ.	การบริหารและการพัฒนาชุมชน				

หลัก สูตร	สาขาวิชา	รูปแบบการจัดการเรียนรู้แบบบูรณาการกับการทำงาน			
		ระดับหลักสูตร (หลักสูตรร่วม มหาวิทยาลัยและสถาน ประกอบการ (Joint Industry University Course))	ระดับรายวิชา (สหกิจศึกษา (Cooperative Education))	ระดับรายวิชา (School Based Learning (SIL))	ระดับส่วนหนึ่งรายวิชา (การปฏิบัติงาน ภาคสนาม (Field))
ศศ.บ.	ภูมิศาสตร์และประวัติศาสตร์เชิงท่องเที่ยว				
รป.บ.	รัฐประศาสนศาสตร์				
ศศ.บ.	ภาษาญี่ปุ่นธุรกิจ				
ค.บ.	ภาษาไทย (ค.บ. 4 ปี)			✓	
ค.บ.	ภาษาจีน (ค.บ. 4 ปี)			✓	
ค.บ.	ภาษาอังกฤษ (ค.บ. 4 ปี)			✓	
ค.บ.	ดนตรีศึกษา (ดนตรีไทย) (ค.บ. 4 ปี)			✓	
ค.บ.	สังคมศึกษา (ค.บ. 4 ปี)			✓	
ศศ.บ.	การบริการการบิน	✓			✓
ศศ.บ.	ภาษาอังกฤษ				
น.บ.	นิติศาสตร์				
ศศ.บ.	ดนตรีสากล				
คณะวิทยาการจัดการ					
ศศ.บ.	อุตสาหกรรมท่องเที่ยว				
นศ.บ.	นิเทศศาสตร์				

หลัก สูตร	สาขาวิชา	รูปแบบการจัดการเรียนรู้แบบบูรณาการกับการทำงาน			
		ระดับหลักสูตร (หลักสูตรร่วม มหาวิทยาลัยและสถาน ประกอบการ (Joint Industry University Course))	ระดับรายวิชา (สหกิจศึกษา (Cooperative Education))	ระดับรายวิชา (School Based Learning (SIL))	ระดับส่วนหนึ่งรายวิชา (การปฏิบัติงาน ภาคสนาม (Field))
	แขนงวิชาวารสารศาสตร์ดิจิทัล				
นศ.บ.	นิเทศศาสตร์ แขนงวิชาการประชาสัมพันธ์และการโฆษณา				
นศ.บ.	นิเทศศาสตร์ แขนงวิชาวิทยุกระจายเสียง วิทยุโทรทัศน์และสื่อใหม่				
บช.บ.	บัญชีบัณฑิต				
ศ.บ.	สาขาวิชาเศรษฐศาสตร์ธุรกิจ				
บธ.บ.	บริหารธุรกิจ แขนงวิชาการตลาด				
บธ.บ.	บริหารธุรกิจ แขนงวิชาการจัดการทรัพยากรมนุษย์				
บธ.บ.	บริหารธุรกิจ แขนงวิชาคอมพิวเตอร์ธุรกิจ				
บธ.บ.	บริหารธุรกิจ แขนงวิชาการเงินการธนาคาร				
บธ.บ.	บริหารธุรกิจ แขนงวิชาการจัดการ				
บธ.บ.	วิทยาการประกอบการ	✓			✓
คณะวิทยาศาสตร์					
วท.บ.	วิทยาการคอมพิวเตอร์		✓		

หลัก สูตร	สาขาวิชา	รูปแบบการจัดการเรียนรู้แบบบูรณาการกับการทำงาน			
		ระดับหลักสูตร (หลักสูตรร่วม มหาวิทยาลัยและสถาน ประกอบการ (Joint Industry University Couse))	ระดับรายวิชา (สหกิจศึกษา (Cooperative Education))	ระดับรายวิชา (School Based Learning (SIL))	ระดับส่วนหนึ่งรายวิชา (การปฏิบัติงาน ภาคสนาม (Field))
วท.บ.	เทคโนโลยีสารสนเทศ				
วท.บ.	วิทยาศาสตร์การกีฬา				✓
วท.บ.	วิทยาศาสตร์สิ่งแวดล้อม				
วท.บ.	เทคโนโลยีวิศวกรรมโยธา				
อส.บ.	อิเล็กทรอนิกส์และคอมพิวเตอร์อุตสาหกรรม				
อส.บ.	เทคโนโลยีการผลิต				
ศศ.บ.	อาหารและโภชนาการ				
ค.บ.	วิทยาศาสตร์ทั่วไป (ค.บ. 4 ปี)				
ค.บ.	คณิตศาสตร์ (ค.บ. 4 ปี)			✓	
ค.บ.	เคมี (ค.บ. 4 ปี)			✓	
ค.บ.	ชีววิทยา (ค.บ. 4 ปี)			✓	
ค.บ.	คอมพิวเตอร์ (ค.บ. 4 ปี)			✓	
วท.บ.	มัลติมีเดียและอีสปอร์ต	✓	✓		✓
วิทยาลัยการแพทย์ทางเลือก					
พจ.บ.	การแพทย์แผนจีน				✓

ง. โครงการ/กิจกรรม (ที่เกี่ยวข้อง)

โครงการ/กิจกรรม ตามแผนการจัดการเรียนรู้แบบบูรณาการกับการทำงาน มหาวิทยาลัยราชภัฏจันทรเกษม ประจำปีการศึกษา 2563

โครงการ/ กิจกรรม	ตัวชี้วัดของโครงการ	ค่าเป้าหมาย ของตัวชี้วัด โครงการ	วัตถุประสงค์ของโครงการ	ระยะเวลา ดำเนินงาน	งบประมาณ (บาท)	ผู้รับผิดชอบ โครงการ
โครงการพัฒนาทักษะนักศึกษาที่เชื่อมโยงกับการทำงาน (WIL)						คณะ วิทยาศาสตร์
จัดกิจกรรม ปัจฉิมนิเทศ นักศึกษา สำเร็จ การศึกษา คณะ วิทยาศาสตร์	เชิงปริมาณ - จำนวนนักศึกษาที่เข้าร่วมกิจกรรม เชิงคุณภาพ - ระดับความพึงพอใจของนักศึกษาที่เข้าร่วมกิจกรรม - ร้อยละของนักศึกษาที่สามารถนำความรู้/ทักษะที่ได้รับไปใช้ประโยชน์ - ร้อยละของผู้เข้าร่วมกิจกรรมผ่านเกณฑ์ประเมินคุณลักษณะบัณฑิตที่พึงประสงค์ - ร้อยละของผู้เข้าร่วมกิจกรรมผ่านเกณฑ์การประเมินสมรรถนะวิชาชีพครู/สมรรถนะพื้นฐานวิชาชีพครู - คะแนนการประเมินคุณภาพการบริการนักศึกษาระดับปริญญาตรี (เกณฑ์ สกอ. ระดับคณะ ตัวบ่งชี้ 1.5)	400 คน ร้อยละ 80 ร้อยละ 80 ร้อยละ 80 ร้อยละ 80 3.51 คะแนน	1. เพื่อเตรียมความพร้อมให้นักศึกษาในการปฏิบัติงานในสถานประกอบการ 2. เพื่อให้ นักศึกษามีความรู้ ความเข้าใจในการปฏิบัติที่เหมาะสม และมีภาพลักษณ์ที่ดีในสถานประกอบการ 3. เพื่อส่งเสริมการจัดการเรียนการสอนที่เชื่อมโยงกับการทำงาน 4. เพื่อให้ นักศึกษาสามารถนำองค์ความรู้ที่ได้ไปใช้ประโยชน์ในการทำงาน 5. เพื่อผลิตบัณฑิตด้านวิทยาศาสตร์ ให้มีคุณภาพและคุณธรรมตามความต้องการของสังคมตลอดจนมีศักยภาพในการดำรงชีวิต ประกอบอาชีพเสริมสร้างความเข้มแข็งของประเทศ	ม.ค.-มี.ย. 64	177,730	
ปฐมนิเทศ นักศึกษา ก่อน ฝึก ประสบการณ์ วิชาชีพและสห กิจศึกษา ภาค การศึกษาที่	เชิงปริมาณ - จำนวนนักศึกษาที่เข้าร่วมกิจกรรม เชิงคุณภาพ - ระดับความพึงพอใจของนักศึกษาที่เข้าร่วมกิจกรรม - ร้อยละของผู้เข้าร่วมกิจกรรม/อบรมมีความรู้ความเข้าใจผ่านเกณฑ์ - ร้อยละการได้งานทำภายในระยะเวลา 1 ปีของผู้สำเร็จการศึกษา - ร้อยละของนักศึกษาที่ออกฝึกประสบการณ์วิชาชีพไม่ถูกส่งตัวกลับมหาวิทยาลัยและผ่านเกณฑ์การประเมิน	300 คน คะแนน 3.5 ร้อยละ 80 ร้อยละ 80 ร้อยละ 90		พ.ย. 63- ก.ย. 64		

โครงการ/ กิจกรรม	ตัวชี้วัดของโครงการ	ค่าเป้าหมาย ของตัวชี้วัด โครงการ	วัตถุประสงค์ของโครงการ	ระยะเวลา ดำเนินงาน	งบประมาณ (บาท)	ผู้รับผิดชอบ โครงการ
2/2563 และ 1/2564						
ปัจฉิมนิเทศ นักศึกษาหลัง ฝึก ประสบการณ์ วิชาชีพและสห กิจศึกษา ภาค การศึกษาที่ 1/2563 และ 2/2563	เชิงปริมาณ - จำนวนนักศึกษาที่เข้าร่วมกิจกรรม เชิงคุณภาพ - นักศึกษามีความรู้ด้านวิชาชีพจากการปฏิบัติงานผ่านเกณฑ์การ ประเมิน - 2. ร้อยละการได้งานทำภายในระยะเวลา 1 ปีของผู้สำเร็จ การศึกษา	300 คน ร้อยละ 80 ร้อยละ 80		ต.ค.-ธ.ค. 63		
พัฒนาทักษะ นักศึกษาที่ เชื่อมโยงกับ การทำงาน (WIL)	เชิงปริมาณ - จำนวนนักศึกษาที่เข้าร่วมกิจกรรม เชิงคุณภาพ - ระดับความพึงพอใจของนักศึกษาที่เข้าร่วมกิจกรรม - ร้อยละของนักศึกษาที่สามารถนำความรู้/ทักษะที่ได้รับไปใช้ ประโยชน์ - คะแนนการประเมินคุณภาพกิจกรรมนักศึกษาระดับปริญญาตรี (เกณฑ์ สกอ. ระดับคณะ ตัวบ่งชี้ 1.6) - ร้อยละการได้งานทำภายในระยะเวลา 1 ปี ของผู้สำเร็จการศึกษา	50 คน คะแนน 3.51 ร้อยละ 80 คะแนน 3.51 ร้อยละ 80		ต.ค. 63- มี.ค. 64		

โครงการ/ กิจกรรม	ตัวชี้วัดของโครงการ	ค่าเป้าหมาย ของตัวชี้วัด โครงการ	วัตถุประสงค์ของโครงการ	ระยะเวลา ดำเนินงาน	งบประมาณ (บาท)	ผู้รับผิดชอบ โครงการ
โครงการส่งเสริมการพัฒนานักศึกษาเพื่อเชื่อมโยงการทำงาน						คณะเกษตร และชีวภาพ
ปัจฉิมนิเทศ และการ แนะนำอาชีพ	เชิงปริมาณ - จำนวนนักศึกษาเข้าร่วมกิจกรรม เชิงคุณภาพ - ความพึงพอใจของผู้เข้าร่วมกิจกรรม - นักศึกษาที่กำลังจะสำเร็จการศึกษามีจิตสำนึกที่ดีต่อการระกอบอาชีพอย่างมีจรรยาบรรณ	40 คน ร้อยละ 80 ร้อยละ 80	1. เพื่อพัฒนาสัถยภาพของนักศึกษาด้านการเรียนรู้ ทั้งทางวิชาการและทางอาชีพ ตามแบบในศตวรรษที่ 21 2. เพื่อให้ นักศึกษาสามารถใช้ชีวิตในมหาวิทยาลัยและนอกมหาวิทยาลัยได้อย่างเหมาะสม 3. เพื่อรวบรวมข้อมูลด้านทักษะและศักยภาพของนักศึกษาเพื่อใช้ในการประกอบอาชีพ ตามแบบในศตวรรษที่ 21	ต.ค. 63- ก.ย. 64	3,100	
สหกิจศึกษา และฝึก ประสบการณ์ วิชาชีพของ นักศึกษาคณะ เกษตรและ ชีวภาพ	เชิงปริมาณ - จำนวนนักศึกษาชั้นปีที่ 3-4 ที่เข้าร่วมกิจกรรม เชิงคุณภาพ - ความพึงพอใจของผู้เข้าร่วมกิจกรรม - นักศึกษาผ่านเกณฑ์การประเมินทักษะด้านวิชาชีพ	40 คน ร้อยละ 80 ร้อยละ 80			12,570	
การพัฒนาศักยภาพนักศึกษา						คณะ ศึกษาศาสตร์
การฝึก ประสบการณ์ การตัดสินใจ	เชิงปริมาณ ร้อยละของนักศึกษาที่เข้าร่วมกิจกรรม เชิงคุณภาพ ทักษะของนักศึกษาเพิ่มขึ้น	ร้อยละ 90 ร้อยละ 90	1. เพื่อผลิตบัณฑิตด้านสังคมศาสตร์ให้มีคุณธรรมตามความต้องการของสังคมตลอดจนมีศักยภาพในการดำรงชีวิต ประกอบด้วย	ต.ค. 63- ก.ย. 64	322,990	

โครงการ/ กิจกรรม	ตัวชี้วัดของโครงการ	ค่าเป้าหมาย ของตัวชี้วัด โครงการ	วัตถุประสงค์ของโครงการ	ระยะเวลา ดำเนินงาน	งบประมาณ (บาท)	ผู้รับผิดชอบ โครงการ
เตรียมความพร้อมก่อนสู่ วิชาชีพ	เชิงปริมาณ ร้อยละของนักศึกษาที่เข้าร่วมกิจกรรม เชิงคุณภาพ ระดับความรู้ความเข้าใจในการเข้าร่วมอบรม/สัมมนา/ศึกษาดู	ร้อยละ 90 ระดับ 3.51	อาชีพและเสริมสร้างความ เข้มแข็งของประเทศ 2. เพื่อพัฒนาคุณภาพนักศึกษาให้ เป็นบัณฑิตที่พึงประสงค์ 3. เพื่อให้นักศึกษาได้เข้าร่วม กิจกรรมตามที่คณะศึกษาศาสตร์ ดำเนินการ 4. เพื่อให้ศึกษามีความรู้ความ เข้าใจในการอบรม/สัมมนา/ ศึกษาดูงาน 5. เพื่อให้ศึกษาเป็นผู้มีความ พร้อมในการเป็นครูและมีความรู้ ในเรื่องที่เกี่ยวข้องกับความเป็นครู			
โครงการเตรียมความพร้อมในการออกฝึกประสบการณ์วิชาชีพนักศึกษาคณะมนุษยศาสตร์และสังคมศาสตร์						คณะ มนุษยศาสตร์ และ สังคมศาสตร์
ปัจฉิมนิเทศ นักศึกษา	เชิงปริมาณ จำนวนผู้เข้าร่วมโครงการ เชิงคุณภาพ ร้อยละความพึงพอใจของผู้ร่วมกิจกรรม	400 คน ร้อยละ 80	1. เพื่อให้นักศึกษาได้ทราบแนวทาง ปฏิบัติ มีความรู้ ความเข้าใจสาระ ต่าง ๆ ที่จำเป็นในการออกฝึก ประสบการณ์วิชาชีพ		41,500	

โครงการ/ กิจกรรม	ตัวชี้วัดของโครงการ	ค่าเป้าหมาย ของตัวชี้วัด โครงการ	วัตถุประสงค์ของโครงการ	ระยะเวลา ดำเนินงาน	งบประมาณ (บาท)	ผู้รับผิดชอบ โครงการ
ปฐมนิเทศ นักศึกษา	เชิงปริมาณ จำนวนผู้เข้าร่วมโครงการ เชิงคุณภาพ ประเมินความพึงพอใจของผู้ร่วมโครงการ	400 คน ร้อยละ 80	2. เพื่อให้นักศึกษาเห็นความสำคัญของการใช้ชีวิตหลังสำเร็จการศึกษา เพื่อเตรียมความพร้อมในการสมัครงานการประกอบอาชีพและการศึกษาต่อ			
โครงการสนับสนุนการจัดการเรียนการสอนเพื่อพัฒนาทักษะทางวิชาการและวิชาชีพ						คณะวิทยาการจัดการ จัดการ
สนับสนุนการจัดการเรียนการสอนเพื่อพัฒนาทักษะทางวิชาการและวิชาชีพ	เชิงคุณภาพ ร้อยละความพึงพอใจของนายจ้าง ผู้ประกอบการ ที่มีต่อบัณฑิตมหาวิทยาลัย ราชภัฏจันทรเกษมในด้านทักษะในศตวรรษที่ 21 และคุณธรรมคนไทย 4.0			ต.ค. 63- ก.ย. 64	1,595,500	
โครงการนิเทศนักศึกษาฝึกประสบการณ์วิชาชีพในประเทศสาธารณรัฐประชาชนจีน						วิทยาลัย การแพทย์ ทางเลือก
นิเทศนักศึกษาฝึกประสบการณ์วิชาชีพ	เชิงคุณภาพ - ร้อยละของนักศึกษาที่ผ่านเกณฑ์การประเมินจากสถานที่ฝึกประสบการณ์วิชาชีพ	ร้อยละ 100	เพื่อประเมินผลการฝึกประสบการณ์วิชาชีพของนักศึกษาด้านการแพทย์แผนจีนทั้งด้านทฤษฎีและตามหลักจรรยาบรรณวิชาชีพและมาตรฐานในการรักษา	ม.ค.-พ.ค.	43,900	

โครงการ/ กิจกรรม	ตัวชี้วัดของโครงการ	ค่าเป้าหมาย ของตัวชี้วัด โครงการ	วัตถุประสงค์ของโครงการ	ระยะเวลา ดำเนินงาน	งบประมาณ (บาท)	ผู้รับผิดชอบ โครงการ
โครงการพัฒนาความร่วมมือกับภาคีเครือข่าย						
ต้อนรับ อาคันตุกะตาม MOU	เชิงปริมาณ - จำนวนรายวิชาที่มีบุคลากรตาม MOU จากประเทศจีนเป็น อาจารย์ผู้สอน - จำนวนโครงการที่ทำความร่วมมือกับเครือข่าย	1 รายวิชา 1 โครงการ	1. เพื่อแลกเปลี่ยนความรู้ทางด้าน วิชาการและวิชาชีพศาสตร์ การแพทย์แผนจีน และสามารถ นำมาพัฒนาวิทยาลัยการแพทย์ ทางเลือกทางการเรียนการ สอน การวิจัย และการรักษา ผู้ป่วย 2. เพื่อสร้างสัมพันธ์ไมตรีกับ พันธมิตรภาคีเครือข่าย และ ยกระดับคุณภาพศาสตร์ การแพทย์แผนจีนสู่การเป็น องค์กรชั้นนำทางการแพทย์แผน จีนระดับประเทศ	ต.ค. 63- ก.ย. 64	200,000	
รวม 6 โครงการ					<u>2,397,290</u>	

จ. การจัดการศึกษาเชิงบูรณาการกับการทำงาน (Work Integrated Education)

การจัดการศึกษาเชิงบูรณาการกับการทำงาน (Work Integrated Education) ¹

การจัดการศึกษาเชิงบูรณาการกับการทำงาน (Work Integrated Education) เมื่อนำเข้าสู่การจัดการเรียนการสอนเราจะเรียกว่า "การจัดการเรียนการสอนเชิงบูรณาการกับการทำงาน" ภาษาอังกฤษมักใช้คำว่า "Work Integrated Learning" หรือเขียนโดยย่อว่า "WIL" มีคำภาษาอังกฤษที่ให้ความหมายใกล้เคียงกัน เช่น Work-related Learning, Work-based Learning, Professional Learning was Collaborative Learning ยังมีคำในภาษาไทยอีกหลายคำที่ใช้ในลักษณะเช่นเดียวกัน เช่น การจัดการเรียนการสอนในสภาพจริง การจัดการเรียนการสอนด้วยการทำงาน การเรียนควบคู่กับการทำงาน หรือ การเรียนด้วยการทำงาน เป็นต้น

ในสภาวะการณ์ปัจจุบันมหาวิทยาลัยควรเปิดโอกาสให้ผู้เรียนได้ใช้ความรู้ที่ด้วยการเรียนควบคู่กับการทำงาน และเพื่อให้ผู้สอนในสถานศึกษารู้เท่าทันกับการเปลี่ยนแปลงและสามารถผลิตบัณฑิตได้ตรงตามความต้องการของผู้ใช้บัณฑิต ดังนั้น การจัดหลักสูตรร่วมผลิตกับองค์กรผู้ใช้บัณฑิตด้วยการเปิดโอกาสให้ผู้เรียนได้ประยุกต์ใช้ความรู้ในสถานการณ์จริงในระหว่างการเรียนรู้จะทำให้เกิดผลย้อนกลับไปยังผู้สอนถึงคุณภาพของผู้เรียนว่ามีความรู้ ทักษะและประสบการณ์เพียงพอสามารถทำงานได้จริงหรือไม่ เนื้อหาและวิธีการสอนของผู้สอนมีความทันสมัยและมีประสิทธิภาพเพียงพอหรือไม่ ซึ่งมีผลทำให้ผู้สอนรู้เท่าทันการเปลี่ยนแปลงของโลกอีกทางหนึ่งด้วย

แนวทางการจัดการศึกษาเชิงบูรณาการกับการทำงานระดับอุดมศึกษา

การจัดการเรียนการสอนเชิงบูรณาการกับการทำงาน แบ่งออกเป็น 9 ประเภท โดยเรียงตามระยะเวลาที่เข้าศึกษา ตั้งแต่กลุ่มบูรณาการก่อนเข้าศึกษา กลุ่มบูรณาการระหว่างเรียนตลอดหลักสูตร กลุ่มบูรณาการช่วงท้ายของหลักสูตร และกลุ่มบูรณาการก่อนสำเร็จการศึกษา แต่ละประเภทยังสามารถจัดเป็นระบบการเรียนการสอนทั้งหลักสูตร จัดเป็นรายวิชา และจัดเป็นกิจกรรมการเรียนการสอนที่เป็นส่วนหนึ่งของรายวิชา ทั้งนี้ขึ้นอยู่กับความเหมาะสมของแต่ละหลักสูตร/สาขาวิชา ดังนี้

การจัดการศึกษาเชิงบูรณาการกับการทำงาน (Work Integrated Education)

ประเภทการจัดการเรียนการสอนเชิงบูรณาการกับการทำงาน	
กลุ่มบูรณาการ	คำอธิบาย
1. กลุ่มบูรณาการก่อนเข้าศึกษา	
1.1 การกำหนดประสบการณ์ก่อนการศึกษา (Pre-course Experience)	<p>เป็นกิจกรรมที่จัดให้ผู้เรียนสนใจก่อนการเรียนเนื้อหาตามหลักสูตรหรือก่อนเลือกสาขาวิชาเอก สามารถจัดเป็นส่วนหนึ่งของรายวิชา ต้องจัดควบคู่กับประเภทอื่นเพื่อให้เกิดการบูรณาการกับการทำงานที่สมบูรณ์ มีองค์ประกอบที่สำคัญ ดังนี้</p> <ol style="list-style-type: none"> 1. ผู้เรียนต้องเข้าไปอยู่ในสิ่งแวดล้อมทางวิชาชีพก่อนเริ่มการศึกษาหรือเลือกสาขาวิชาเอก 2. มีการกำหนดประเด็นที่เกี่ยวข้องในวิชาชีพให้ผู้เรียนสังเกตการณ์และเก็บข้อมูล เช่น สภาพแวดล้อมในการทำงาน บทบาทของบุคคลในวิชาชีพ 3. มีการนำประเด็นที่ได้จากการสังเกตมาสะท้อนคิด (Reflection) แลกเปลี่ยนกับผู้เรียนด้วยตนเอง และกับคณาจารย์ 4. ผู้เรียนสรุปข้อค้นพบ เช่น ความคิดรวบยอดเกี่ยวกับวิชาชีพ (Concept) บทบาทของบุคคลในวิชาชีพ โดยนำเสนอในรูปแบบรายงานหรือแผนผังความคิด (Mind Mapping)

ประเภทการจัดการเรียนการสอนเชิงบูรณาการกับการทำงาน	
กลุ่มบูรณาการ	คำอธิบาย
2. กลุ่มบูรณาการระหว่างการเรียนตลอดหลักสูตร	
2.1 การฝึกประสบการณ์วิชาชีพ	<p>การฝึกประสบการณ์วิชาชีพเป็นส่วนหนึ่งของกระบวนการจัดการศึกษาในระดับอุดมศึกษาที่มุ่งเสริมให้นักศึกษาได้รับประสบการณ์ตรงในการทำงานเป็นการเรียนรู้สถานการณ์และสภาพการณ์ที่เป็นจริงของการทำงาน อีกทั้งเป็นการนำเอาความรู้ที่ได้รับทั้งทางทฤษฎีและปฏิบัติไปทดลองใช้ เพื่อเป็นการต่อยอดให้เกิดความชัดเจนเห็นจริงในองค์ความรู้ที่ได้รับอันจะเป็นประโยชน์สำหรับนักศึกษาในการเตรียมความพร้อมในพฤติกรรมทุกด้านไม่ว่าจะเป็นในส่วนของบุคลิกภาพ สติปัญญา เจตคติ ที่ถูกต้องเหมาะสมเพื่อที่จะออกไปดำเนินชีวิตและประกอบอาชีพได้อย่างมีประสิทธิภาพเกิดประสิทธิผลต่อสังคมในที่สุด</p> <p>ความหมายและความสำคัญของการฝึกประสบการณ์วิชาชีพ</p> <p>การฝึกประสบการณ์วิชาชีพหรือการฝึกงาน หมายถึง กระบวนการจัดกิจกรรม การเรียนการสอนที่กระทำร่วมกันระหว่างมหาวิทยาลัยกับสถานประกอบการ เพื่อให้นักศึกษาได้ความรู้ทักษะและเจตคติ ที่จำเป็นต่อการประกอบวิชาชีพ เป็นบัณฑิตที่มีคุณภาพตรงตามความต้องการของสถานประกอบการสามารถปฏิบัติงานได้อย่างเหมาะสมและก้าวหน้าเทคโนโลยีที่เปลี่ยนแปลงอย่างรวดเร็ว</p>
2.2 สหกิจศึกษา (Cooperative Education)	<p>เป็นระบบการเรียนการสอนหรือการจัดรายวิชาที่ให้ประสบการณ์ทางวิชาชีพแก่ผู้เรียนโดยอาศัยความร่วมมือกับสถานประกอบการภายนอกสถานศึกษาด้วยการทำงานจริงเต็มเวลา มีทั้งแบบสลับภาคการศึกษากับภาคการทำงานและแบบทำงานต่อเนื่องระยะยาว มีองค์ประกอบที่สำคัญ ดังนี้</p> <ol style="list-style-type: none"> 1) การจัดหลักสูตรแบบสหกิจศึกษา แบ่งออกเป็น 2 แบบ ได้แก่ <ol style="list-style-type: none"> 1.1) แบบสลับภาคการศึกษากับภาคการทำงานตั้งแต่ 2 ภาคการทำงานขึ้นไป 1.2) แบบต่อเนื่อง 1 ภาคการทำงาน ตั้งแต่ 16 สัปดาห์ขึ้นไป 2) มีการเตรียมความพร้อมและจัดหางานให้แก่ผู้เรียน 3) มีการสร้างความรู้ความเข้าใจแก่สถานประกอบการที่ให้ความร่วมมือ 4) มีคณาจารย์นิเทศในสถานศึกษาและผู้นิเทศงานในสถานประกอบการที่ผ่านการเตรียมความพร้อมในการนิเทศ ดูแล และติดตามความก้าวหน้าของผู้เรียนในการทำงาน 5) ต้องเปิดโอกาสให้ผู้เรียนได้เชื่อมโยงความรู้ภาคทฤษฎีจากสถานศึกษากับประสบการณ์การทำงานในสถานประกอบการในลักษณะงานประจำหรือการพัฒนากระบวนการคิดแบบโครงการ 6) ผู้เรียนต้องได้รับค่าตอบแทนและสวัสดิการในระหว่างการทำงาน 7) มีการนำเสนอและสะท้อนผลการปฏิบัติงานของผู้เรียน 8) มีการแบ่งสัดส่วนการประเมินผลระหว่างคณาจารย์นิเทศในสถานศึกษาและผู้นิเทศงานในสถานประกอบการ
2.3 การเรียนสลับกับการทำงาน	<ol style="list-style-type: none"> 1.1) แซนวิชแบบบาง (Thin Sandwich) เป็นการเรียนในสถานศึกษาควบคู่กับการทำงานในสภาพจริงตลอดหลักสูตร 1.2) แซนวิชแบบหนา (Thick Sandwich) เป็นการเรียนภาคการศึกษาปกติ (Academic Term) ในสถานศึกษาสลับกับภาคการทำงาน (Work Term) ในสภาพจริง <p>การเรียนสลับกับการทำงาน (Sandwich Course) เป็นระบบการเรียนการสอนที่สลับการเรียนในสถานศึกษากับการทำงานในสภาพจริงอย่างต่อเนื่องตลอดหลักสูตร เพื่อให้ผู้เรียนสามารถนำความรู้จากสถานศึกษาไปประยุกต์ใช้ในการทำงานและนำประสบการณ์จากการทำงานกลับมาเป็นประเด็นการเรียนในสถานศึกษา โดยผู้เรียนต้องมีตำแหน่งงานสูงขึ้นหรือลักษณะงานซับซ้อนขึ้นตามชั้นปีหรือรายวิชาที่ศึกษา</p>

ประเภทการจัดการเรียนการสอนเชิงบูรณาการกับการทำงาน	
กลุ่มบูรณาการ	คำอธิบาย
2.4 การปฏิบัติงานภาคสนาม (Field)	<p>เป็นรายวิชาหรือเป็นกิจกรรมหนึ่งของรายวิชาที่ให้ผู้เรียนทำงานในชุมชนหรือพื้นที่เชิงภูมิประเทศในรูปแบบต่างๆ ด้วยการสลับกับการเรียนในสถานศึกษา โดยการปฏิบัติงานภาคสนามแต่ละช่วงจะมีความต่อเนื่องจากง่ายไปยากเมื่อชั้นปีของผู้เรียนสูงขึ้นตามลำดับ มีองค์ประกอบที่สำคัญ ดังนี้</p> <ol style="list-style-type: none"> 1) ให้ผู้เรียนเข้าไปมีส่วนร่วมของการทำงานในสภาพจริง เช่น ชุมชน พื้นที่เชิงภูมิประเทศเป็นระยะเวลาสั้นๆ ต่อเนื่องตลอดหลักสูตร เน้นการปฏิบัติงานในชุมชนหรือพื้นที่เชิงภูมิประเทศที่มีสภาพแวดล้อมเชิงภูมิศาสตร์ต่างๆ โดยใช้เป็นสถานที่ทำงานในสภาพจริงสำหรับการปฏิบัติงานภาคสนาม (fieldwork) ในลักษณะที่แตกต่างกันตามแต่สาขาวิชาชีพ เช่น การท่องเที่ยว เกษตรศาสตร์ ป่าไม้ ประมง วิศวกรรมเหมืองแร่ วิศวกรรมสำรวจ วิทยาศาสตร์กายภาพ ธรณีวิทยา นิเวศวิทยา สมุทรศาสตร์ เป็นต้น 2) มีการเพิ่มเนื้อหาการปฏิบัติงานภาคสนามที่สอดคล้องกับสาขาวิชาชีพตามชั้นปีการศึกษาของผู้เรียน 3) มีการเตรียมความพร้อมผู้เรียนด้านความปลอดภัยและการป้องกันโรคติดต่อก่อนไปปฏิบัติงานภาคสนาม 4) เปิดโอกาสให้ผู้เรียนได้ประยุกต์ใช้ความรู้จากสถานศึกษากับการทำงานภายใต้สภาพจริง 5) มีการนำวิธีการบูรณาการกับการทำงานในรูปแบบอื่นมาสอดแทรกในหลักสูตรการปฏิบัติงานภาคสนาม เช่น การฝึกงานเฉพาะตำแหน่ง (Practicum) การเรียนด้วยการพัฒนากระบวนการคิดแบบโครงการ 6) มีการประเมินผลผู้เรียนเป็นระยะทั้งระหว่างและสิ้นสุดการปฏิบัติงานภาคสนาม
2.5 หลักสูตรร่วมมหาวิทยาลัยและอุตสาหกรรม (Joint Industry University Course)	<p>เป็นระบบการเรียนการสอนที่ร่วมกันจัดทำหลักสูตรและการจัดการเรียนการสอนระหว่างสถานศึกษากับองค์กรร่วมผลิตที่มีองค์ความรู้ในสาขาวิชาชีพนั้น ๆ เพื่อให้ผู้สำเร็จการศึกษามีผลลัพธ์การเรียนรู้ตรงตามที่ตกลงกันได้ มีองค์ประกอบที่สำคัญ ดังนี้</p> <ol style="list-style-type: none"> 1) ผู้ที่จะขับเคลื่อนความร่วมมือต้องมาจากผู้บริหารระดับสูงทั้งสององค์กร ต้องสร้างเป้าหมาย ข้อตกลงความร่วมมือ และผลประโยชน์ร่วมกันอย่างชัดเจน 2) มีการประเมินจุดแข็งทางด้านวิชาการของสถานศึกษาและความสามารถด้านการวิจัยและพัฒนาขององค์กรร่วมผลิต 3) ต้องมีบุคคลที่มีความสามารถในการประสานและจัดการความร่วมมือ 4) เน้นการเรียนเพื่อแก้ไขโจทย์จริงจากภาคอุตสาหกรรมหรือภาคธุรกิจโดยนำเอาความรู้จากห้องเรียนมาประยุกต์ใช้ (Problem-based Learning) 5) ผู้เรียนต้องพัฒนากระบวนการคิดด้วยโครงการวิจัยซึ่งเป็นปัญหาจริงจากภาคอุตสาหกรรม (Project-based Learning) 6) มีคณาจารย์ประจำองค์กรร่วมผลิตดูแลผู้เรียนอย่างใกล้ชิด 7) รายงานทางวิชาการที่เกิดจากผลงานของผู้เรียนจะถูกจัดเก็บไว้ในองค์กรร่วมผลิตหรือตามข้อตกลงที่ได้ระบุไว้ 8) ผู้เรียนต้องนำเสนอผลงานที่สถานศึกษาเมื่อเสร็จสิ้นการทำงาน
3. กลุ่มบูรณาการช่วงท้ายของหลักสูตร	
3.1 การฝึกงานที่เน้นการเรียนรู้หรือการติดตามพฤติกรรมการทำงาน (Cognitive Apprenticeship or Job Shadowing)	<p>เป็นกิจกรรมให้ผู้เรียนเรียนรู้ประสบการณ์จากพฤติกรรมการทำงานของผู้ที่ประสบความสำเร็จในการทำงานแล้วหรือเป็นบุคคลต้นแบบ ด้วยการสังเกต การพูดคุย และทำงานร่วมกันสามารถจัดเป็นส่วนหนึ่งของรายวิชาแกนของหลักสูตร ต้องจัดควบคู่กับประเภทอื่นเพื่อให้เกิดการบูรณาการกับการทำงานที่สมบูรณ์ มีองค์ประกอบที่สำคัญ ดังนี้</p> <ol style="list-style-type: none"> 1) มีการกำหนดผู้ถูกติดตาม (Host/Role Model) และผู้ติดตาม (Visitor/Guest)

ประเภทการจัดการเรียนการสอนเชิงบูรณาการกับการทำงาน	
กลุ่มบูรณาการ	คำอธิบาย
	<p>2) มีการเตรียมความพร้อมผู้เรียนก่อนการเรียนรู้หรือติดตามพฤติกรรมการทำงาน เช่น การวางแผนการติดตาม และกิจกรรมที่ต้องติดตาม</p> <p>3) ผู้เรียนหรือผู้ติดตามสามารถเรียนรู้หรือติดตามพฤติกรรมการทำงานของผู้ถูกติดตามได้โดยการสังเกต การพูดคุย และการทำงานร่วมกับผู้ถูกติดตาม</p> <p>4) ประเมินผลด้วยการสะท้อนความคิดทั้งผู้เรียนหรือผู้ติดตามด้วยตนเองและร่วมกับผู้ถูกติดตามในรูปแบบของการสนทนากลุ่มย่อย (Focus Group) เพื่อแลกเปลี่ยนประสบการณ์</p>
3.2 การบรรจุให้ทำงานหรือการฝึกเฉพาะตำแหน่ง (Placement or Practicum)	<p>เป็นรายวิชาที่เน้นให้ผู้เรียนทำงานหรือฝึกงานเฉพาะตำแหน่งในสภาพจริงหลังจากที่เรียนในสถานศึกษาไปแล้วระยะหนึ่ง โดยผู้เรียนสามารถเรียนรายวิชาที่มีเนื้อหาสัมพันธ์กับงานควบคู่ไปด้วย มีองค์ประกอบสำคัญ ดังนี้</p> <ol style="list-style-type: none"> 1) ผู้เรียนต้องได้รับการฝึกตรงตามสาขาวิชาที่ศึกษา 2) ผู้เรียนต้องเรียนควบคู่กับการทำงานในสภาพจริงเป็นระยะเวลานานเพียงพอในการเรียนรู้ประสบการณ์เพื่อให้มีทักษะและสมรรถนะตามวิชาชีพ 3) ผู้เรียนต้องได้รับความรู้ทางทฤษฎีก่อนการทำงานหรือเรียนควบคู่กับการทำงานในชั้นปีที่สูงขึ้น 4) มีการเตรียมความพร้อมผู้เรียนก่อนการทำงานทั้งความสามารถในการเข้าสู่งานและความสามารถในการทำงาน 5) มีคณาจารย์หรือครูฝึกดูแลและติดตามความก้าวหน้าของผู้เรียน 6) ผู้เรียนมีการแลกเปลี่ยนประสบการณ์ด้วยการสะท้อนคิด (Self-reflection) ระหว่างการทำงานทั้งกับผู้เรียนด้วยตนเองและกับคณาจารย์ 7) มีการประเมินผลผู้เรียนเป็นระยะทั้งระหว่างการทำงานและเมื่อสิ้นสุดการทำงาน
4. กลุ่มบูรณาการก่อนสำเร็จการศึกษา	
4.1 พนักงานฝึกหัดใหม่หรือพนักงานฝึกงาน (new traineeship or apprenticeship)	
4.2 การฝึกปฏิบัติจริงภายหลังการสำเร็จการเรียนทฤษฎี (post-course internship)	