



## แผนกลยุทธ์

สำนักส่งเสริมวิชาการและงานทะเบียน

มหาวิทยาลัยราชภัฏจันทรเกษม

(พ.ศ. 2561 – 2565)

(ฉบับปรับปรุง พ.ศ. 2564)

## คำนำ

แผนกลยุทธ์ฉบับนี้ได้จัดทำขึ้นโดยมีวัตถุประสงค์เพื่อนำมาใช้ในการบริหารจัดการสำนักส่งเสริมวิชาการและงานทะเบียน มหาวิทยาลัยราชภัฏจันทรเกษม โดยเป็นแผนที่ได้พัฒนาปรับปรุงแก้ไขมาจากแผนกลยุทธ์มหาวิทยาลัยราชภัฏจันทรเกษม พ.ศ. 2561 – 2565 (ฉบับปรับปรุง 2563) ซึ่งได้จัดทำบนพื้นฐานของข้อมูลที่ประมวลจากสภาพปัจจุบัน ณ เวลานั้นและวิเคราะห์จุดแข็ง จุดอ่อน โอกาส อุปสรรค ภาวะคุกคาม ในเวลานั้น อย่างไรก็ตามปัจจุบันเหตุการณ์ สถานการณ์ และแนวโน้มต่างๆ ได้เปลี่ยนแปลงไปจึงควรมีการปรับปรุงให้เหมาะสมอยู่เสมอ

ในการจัดทำแผนกลยุทธ์สำนักส่งเสริมวิชาการและงานทะเบียน พ.ศ. 2561 – 2565 (ฉบับปรับปรุง พ.ศ. 2564) ฉบับนี้ สำนักส่งเสริมวิชาการและงานทะเบียนได้แต่งตั้งคณะกรรมการทบทวนและจัดทำแผนกลยุทธ์ 1 ชุด และคณะทำงานดังกล่าวได้ดำเนินการปรับปรุงโดยมีเนื้อหาสำคัญประกอบด้วยส่วนที่ 1 บทนำ ซึ่งประกอบด้วยหลักการและเหตุผล วัตถุประสงค์ของการจัดทำ กระบวนการจัดทำแผนกลยุทธ์ ประโยชน์ที่คาดว่าจะได้รับ และตารางสรุปที่มาและความสอดคล้องในการทำกลยุทธ์ ส่วนที่ 2 ข้อมูลทั่วไป โดยกล่าวถึงข้อมูลพื้นฐานของสำนักส่งเสริมวิชาการและงานทะเบียน จำนวนบุคลากร ที่ตั้งสำนักฯ และโครงสร้างการบริหารงานของสำนักฯ ส่วนที่ 3 เป็นการวิเคราะห์สภาพแวดล้อมภายในและภายนอก โดยการวิเคราะห์สภาพแวดล้อมภายในจะอ้างถึงนโยบายที่เกี่ยวข้องและนโยบายของผู้บริหารในการบริหารสำนักฯ และในส่วนของ การวิเคราะห์สภาพแวดล้อมภายนอกจะกล่าวถึงสถานการณ์ เหตุการณ์ หรือนโยบายที่ไม่สามารถควบคุมได้ แต่สามารถป้องกันได้ ส่วนที่ 4 เป็นข้อมูลเชิงยุทธศาสตร์ของแผนกลยุทธ์สำนักส่งเสริมวิชาการและงานทะเบียน โดยจะกล่าวถึงปรัชญา วิสัยทัศน์ อัตลักษณ์ เอกลักษณ์ พันธกิจ และรายละเอียด เชิงยุทธศาสตร์ของสำนักส่งเสริมวิชาการและงานทะเบียน ส่วนที่ 5 การติดตามและประเมินผลเป็นการติดตาม การประเมินผล คำอธิบายแต่ละตัวชี้วัด และผู้รับผิดชอบตัวชี้วัด

สำนักส่งเสริมวิชาการและงานทะเบียนหวังเป็นอย่างยิ่งว่าแผนกลยุทธ์ฉบับนี้จะเป็นแนวทางที่สำคัญสำหรับหน่วยงานในการร่วมกันพัฒนาให้บรรลุถึงวิสัยทัศน์ตามที่ได้กำหนดไว้

(ผู้ช่วยศาสตราจารย์พิศมัย จิตร์รัตน์)

ผู้อำนวยการสำนักส่งเสริมวิชาการและงานทะเบียน  
มหาวิทยาลัยราชภัฏจันทรเกษม

## บทสรุปผู้บริหาร

แผนกลยุทธ์ฉบับนี้ได้จัดทำขึ้นเพื่อเป็นแนวทางสำหรับการบริหารจัดการสำนักส่งเสริมวิชาการ และงานทะเบียนในช่วงปี พ.ศ. 2561 – 2565 (ฉบับปรับปรุง 2564) โดยมุ่งเน้นการพัฒนางานในด้านต่าง ๆ เพื่อนำพาสานักฯ ไปสู่การบริหารจัดการที่ดี ในการจัดทำแผนกลยุทธ์ฉบับนี้ สำนักส่งเสริมวิชาการและงานทะเบียนคำนึงถึงประเด็นความท้าทายในด้านต่างๆ ความคาดหวังที่สังคมมีต่อมหาวิทยาลัย แผนนโยบายแห่งรัฐ แผนบริหารราชการแผ่นดินของรัฐบาลและแผนนโยบายต่างๆ ที่สภามหาวิทยาลัยกำหนด ตามกรอบแผนพัฒนาระยะยาวของมหาวิทยาลัย พ.ศ. 2561 – 2565 โดยมุ่งผลสัมฤทธิ์เป็นสำคัญ เพื่อนำไปสู่ผลสัมฤทธิ์ของมหาวิทยาลัย โดยมีข้อมูลเชิงยุทธศาสตร์ที่สำคัญ ดังนี้

### 1. ปรัชญา (Philosophy)

“ระบบงานทันสมัย เต็มใจให้บริการ คุณภาพงานประทับใจ”

### 2. วิสัยทัศน์ (Vision)

“นำระบบเทคโนโลยีสารสนเทศที่ทันสมัยมาสนับสนุนการผลิตบัณฑิตและการบริการ การศึกษา”

### 3. พันธกิจ (Mission)

- 3.1 สนับสนุนการผลิตบัณฑิต
- 3.2 ส่งเสริมและพัฒนางานวิชาการ
- 3.3 พัฒนาการให้บริการให้มีประสิทธิภาพ
- 3.4 บริหารจัดการตามหลักธรรมาภิบาล

### 4. อัตลักษณ์ (Identity)

ส่งเสริมและสนับสนุนการผลิตบัณฑิต

### 5. รายละเอียดเชิงยุทธศาสตร์

แผนกลยุทธ์สำนักส่งเสริมวิชาการและงานทะเบียน พ.ศ. 2561-2565 (ฉบับปรับปรุง พ.ศ. 2564) ประกอบด้วย 4 ประเด็นยุทธศาสตร์ โดยมีรายละเอียดที่สำคัญ ดังนี้

#### ประเด็นยุทธศาสตร์

##### ยุทธศาสตร์ที่ 1 การสนับสนุนการผลิตบัณฑิตให้สอดคล้องกับนโยบายของมหาวิทยาลัย

เป้าประสงค์ : หลักสูตรระดับปริญญาตรีมีมาตรฐานตามเกณฑ์มาตรฐานหลักสูตรระดับอุดมศึกษา

ตัวชี้วัด : ร้อยละของบัณฑิตที่สำเร็จการศึกษาตามโครงสร้างหลักสูตร

กลยุทธ์ : สนับสนุนการพัฒนาหลักสูตรตามเกณฑ์มาตรฐานหลักสูตรระดับอุดมศึกษา

## ยุทธศาสตร์ที่ 2 การส่งเสริมและสนับสนุนการพัฒนาหลักสูตรการจัดการเรียนการสอนให้สอดคล้องกับนโยบายของมหาวิทยาลัย

เป้าประสงค์ : หลักสูตรระดับปริญญาตรีมีความทันสมัยสอดคล้องกับความต้องการของสังคมและผู้รับบริการ

ตัวชี้วัด : ร้อยละของรายวิชาที่มีการปรับปรุงรายวิชาให้มีความทันสมัยสอดคล้องกับความต้องการของสังคมและผู้รับบริการ

กลยุทธ์ : กำกับ ติดตาม การพัฒนาหลักสูตรที่ทันสมัยโดยอาศัยการมีส่วนร่วมและขั้นตอนที่ชัดเจน

## ยุทธศาสตร์ที่ 3 การพัฒนาการบริการให้มีประสิทธิภาพ

เป้าประสงค์ : พัฒนาคณาจารย์ให้มีจิตบริการ

ตัวชี้วัด : ร้อยละความพึงพอใจของผู้ใช้บริการ

กลยุทธ์ : พัฒนาคณาจารย์ให้มีจิตบริการโดยนำระบบเทคโนโลยีสารสนเทศที่ทันสมัยมาสนับสนุนการบริการ

## ยุทธศาสตร์ที่ 4 การบริหารจัดการตามหลักธรรมาภิบาล

เป้าประสงค์ : บริหารจัดการตามหลักธรรมาภิบาลอย่างมีประสิทธิภาพ

ตัวชี้วัด : ร้อยละของผลการประเมินตนเองตามหลักธรรมาภิบาลของผู้บริหารในหน่วยงาน

กลยุทธ์ : ส่งเสริมการบริหารจัดการโดยอาศัยกฎระเบียบและขั้นตอนการดำเนินงาน

ดังนั้น เพื่อให้ยุทธศาสตร์มีความเป็นรูปธรรม นำไปสู่การปฏิบัติได้อย่างชัดเจน ภายใต้กลยุทธ์แต่ละด้าน โดยได้กำหนดเป้าประสงค์ ตัวชี้วัด และค่าเป้าหมายที่มหาวิทยาลัยต้องการให้บรรลุในแต่ละปี ทั้งนี้ ยุทธศาสตร์ทั้ง 4 ประเด็น มีเป้าประสงค์ทั้งหมด 4 ประการ และมีแผนงาน/โครงการหลักที่มุ่งจัดให้มีขึ้นเพื่อขับเคลื่อนการบรรลุเป้าประสงค์ทั้ง 4 ประการ พร้อมกรอบวงเงินงบประมาณ เพื่อให้มั่นใจได้ว่าสำนักส่งเสริมวิชาการและงานทะเบียนมีความพร้อมด้านทรัพยากร เพื่อขับเคลื่อนโครงการต่างๆ และเพื่อให้ประเด็นยุทธศาสตร์ทั้งหมดมีการขับเคลื่อนไปสู่การปฏิบัติอย่างแท้จริง จึงได้กำหนดแนวทางต่างๆ ในการสื่อสารถ่ายทอดประเด็นยุทธศาสตร์ ถ่ายทอดตัวชี้วัดสู่ส่วนงานต่างๆ ในหลายช่องทางรวมทั้งการมีระบบในการกำกับติดตามเป็นระยะ การประเมินผล และการทบทวนปรับปรุงยุทธศาสตร์อีกด้วย

## สารบัญ

หน้า

### คำนำ

### บทสรุปผู้บริหาร

### ส่วนที่ 1 บทนำ

1.1 หลักการและเหตุผล.....	1
1.2 วัตถุประสงค์ .....	1
1.3 กระบวนการจัดทำแผนกลยุทธ์สำนักส่งเสริมวิชาการและงานทะเบียน.....	1
1.4 ประโยชน์ที่คาดว่าจะได้รับ.....	3
1.5 ตารางสรุปที่มาและความสอดคล้องในการกำหนดกลยุทธ์ .....	4

### ส่วนที่ 2 ข้อมูลทั่วไป

2.1 ข้อมูลพื้นฐาน.....	8
2.2 ข้อมูลบุคลากร.....	9
2.3 ที่ตั้ง สำนักส่งเสริมวิชาการและงานทะเบียน.....	10
2.4 โครงสร้างการบริหารงาน.....	10

### ส่วนที่ 3 การวิเคราะห์สภาพแวดล้อมภายในและภายนอก

3.1 การวิเคราะห์สภาพแวดล้อมภายใน.....	11
3.1.1 นโยบายที่เกี่ยวข้อง.....	11
3.1.2 นโยบายผู้บริหาร.....	11
3.2 การวิเคราะห์สภาพแวดล้อมภายนอก.....	16
3.2.1 นโยบายของรัฐบาล.....	16
3.2.2 นโยบายของรัฐมนตรีว่าการกระทรวงศึกษาธิการ.....	19
3.2.3 (ร่าง) กรอบยุทธศาสตร์ชาติระยะ 20 ปี (พ.ศ. 2560 - 2579).....	22
3.2.4 แผนพัฒนาเศรษฐกิจและสังคมแห่งชาติ ฉบับที่สิบสอง พ.ศ. 2560 – 2564.....	24
3.2.5 แผนการศึกษาแห่งชาติ (พ.ศ. 2560 -2579).....	26
3.2.6 พระราชบัญญัติมหาวิทยาลัยราชภัฏ พ.ศ.2547.....	28
3.2.7 ตัวแบบประเทศไทย 4.0.....	29
3.2.8 ยุทธศาสตร์มหาวิทยาลัยราชภัฏเพื่อการพัฒนาท้องถิ่นระยะ 20 ปี.....	31
(พ.ศ. 2560 – 2579 (ฉบับปรับปรุง 11 ตุลาคม 2561))	
3.3 การวิเคราะห์สภาพแวดล้อมภายในและภายนอก (SWOT Analysis).....	36
3.3.1 ตำแหน่งสภาพปัจจุบันและแนวโน้มของสำนักส่งเสริมวิชาการและงานทะเบียน.....	38
3.3.2 สรุปกลยุทธ์จากผลการวิเคราะห์ TOWS Matrix.....	39

**ส่วนที่ 4 ข้อมูลเชิงยุทธศาสตร์ แผนกลยุทธ์สำนักส่งเสริมวิชาการและงานทะเบียน**

4.1	ปรัชญา.....	40
4.2	วิสัยทัศน์.....	40
4.3	อัตลักษณ์.....	40
4.4	พันธกิจ.....	40
4.5	รายละเอียดเชิงยุทธศาสตร์.....	40
4.6	รายละเอียดยุทธศาสตร์ เป้าประสงค์ ตัวชี้วัด กลยุทธ์ แผนงาน และค่าเป้าหมาย.....	42
4.7	การแปลงแผนกลยุทธ์สู่การปฏิบัติ.....	44

**ส่วนที่ 5 การติดตามและประเมินผล**

5.1	คำอธิบายตัวชี้วัด และการคำนวณผลการดำเนินงาน.....	45
5.2	การขับเคลื่อนแผนกลยุทธ์สู่การปฏิบัติ.....	49

**ภาคผนวก**

ก.	คำสั่งแต่งตั้งคณะกรรมการทบทวนและจัดทำแผนกลยุทธ์.....	51
	สำนักส่งเสริมวิชาการและงานทะเบียน	

## ส่วนที่ 1 บทนำ

### 1.1 หลักการและเหตุผล

การจัดทำแผนกลยุทธ์สำนักส่งเสริมวิชาการและงานทะเบียน มีความสำคัญต่อการจัดทำแผนปฏิบัติการ การพัฒนาและดำเนินงานของสำนักส่งเสริมวิชาการและงานทะเบียนและการดำเนินการของมหาวิทยาลัยให้บรรลุตามวิสัยทัศน์ และเป้าหมายที่ได้กำหนดไว้ ด้วยการใช้ทรัพยากรให้เกิดประสิทธิภาพสูงสุด โดยสำนักส่งเสริมวิชาการและงานทะเบียนมีกรอบการดำเนินงานที่ชัดเจนเพื่อให้สามารถดำเนินงานได้อย่างมีประสิทธิภาพ อีกทั้งบุคลากรภายในสำนักส่งเสริมวิชาการและงานทะเบียนจะได้มีทิศทางการดำเนินงานเป็นไปในทิศทางเดียวกัน ภายใต้ปรัชญาของมหาวิทยาลัยราชภัฏจันทรเกษม “ความรู้ดี มีคุณธรรม นำชุมชนพัฒนา” ด้วยการทำตามพันธกิจของสำนักส่งเสริมวิชาการและงานทะเบียน เพื่อให้ผลการดำเนินงานนั้นบรรลุตามวิสัยทัศน์

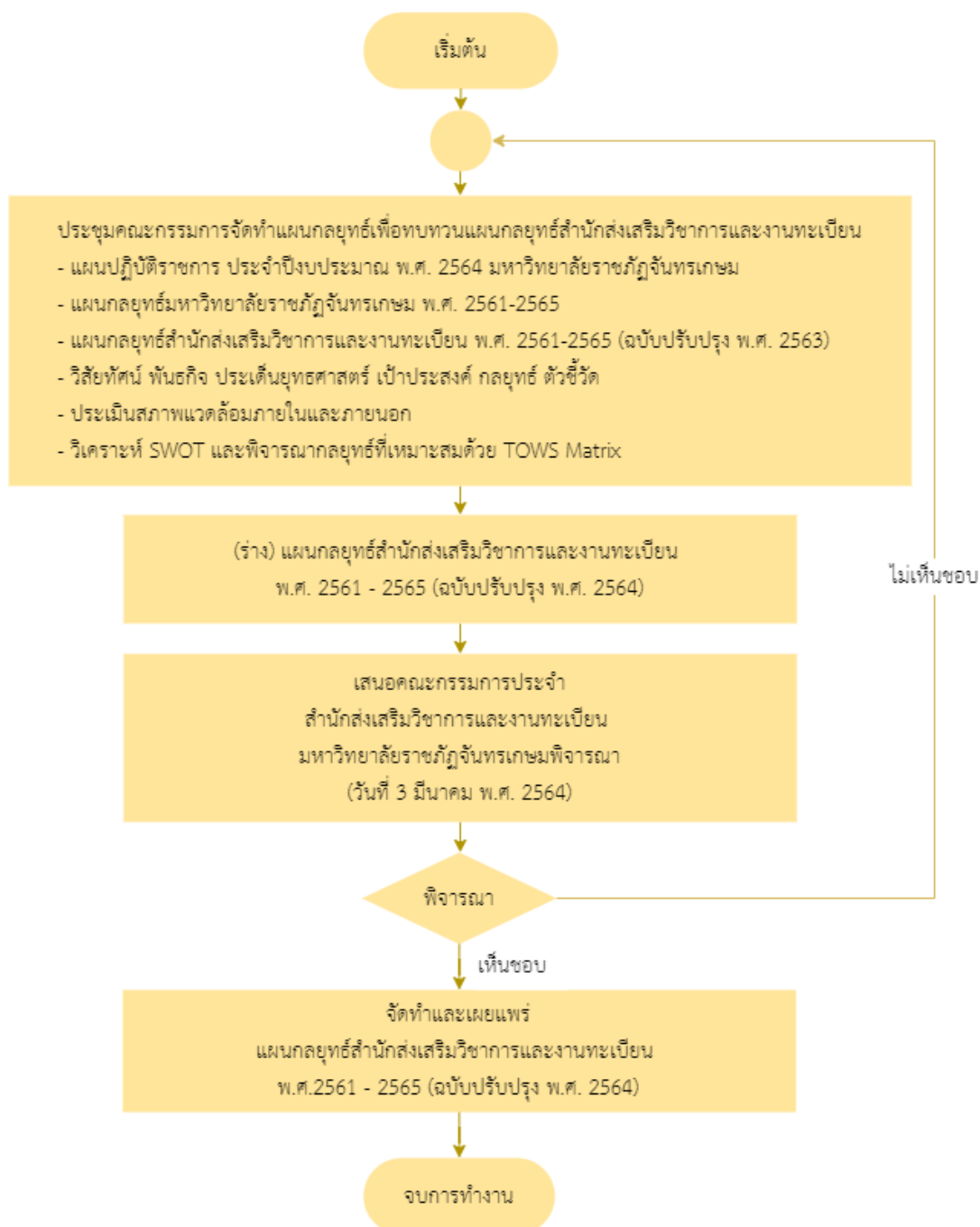
### 1.2 วัตถุประสงค์

- 1) เพื่อกำหนดยุทธศาสตร์ เป้าหมาย ตัวชี้วัด การดำเนินงานของสำนักส่งเสริมวิชาการและงานทะเบียน มหาวิทยาลัยราชภัฏจันทรเกษม
- 2) เพื่อเป็นกรอบในการจัดทำแผนของสำนักส่งเสริมวิชาการและงานทะเบียน มหาวิทยาลัยราชภัฏจันทรเกษม

### 1.3 กระบวนการจัดทำแผนกลยุทธ์สำนักส่งเสริมวิชาการและงานทะเบียน

สำนักส่งเสริมวิชาการและงานทะเบียน มีกระบวนการจัดทำแผนกลยุทธ์ โดยมีการแต่งตั้งคณะกรรมการ ทบทวนแผนกลยุทธ์ เพื่อให้การจัดทำแผนกลยุทธ์สำนักส่งเสริมวิชาการและงานทะเบียนดำเนินไปด้วยความเรียบร้อย คณะกรรมการได้ดำเนินการประชุมจัดทำแผนกลยุทธ์สำนักฯ พ.ศ. 2561 – 2565 (ฉบับปรับปรุง พ.ศ. 2564) จากนั้นได้นำมาทบทวนให้สอดคล้องกับแผนกลยุทธ์ของมหาวิทยาลัยราชภัฏจันทรเกษม พ.ศ. 2562 – 2565 โดยเน้นให้บุคลากรในหน่วยงานมีส่วนร่วมในการพิจารณา จากนั้นจึงเสนอผู้บริหารให้ความเห็นชอบ และนำไปถ่ายทอดสู่การปฏิบัติต่อไป กระบวนการดังกล่าวสามารถสรุปได้ตามแผนภาพ ดังนี้

## แผนภาพกระบวนการจัดทำแผนกลยุทธ์สำนักส่งเสริมวิชาการและงานทะเบียน



จากแผนภาพกระบวนการจัดทำแผนกลยุทธ์สำนักส่งเสริมวิชาการและงานทะเบียน พ.ศ. 2561 – 2565 (ฉบับปรับปรุง พ.ศ. 2564) มีรายละเอียดขั้นตอนการดำเนินงาน ดังนี้

### 1. คณะกรรมการจัดทำแผนกลยุทธ์ประชุมเชิงปฏิบัติการเพื่อ

- ทบทวนวิสัยทัศน์ พันธกิจ ประเด็นยุทธศาสตร์ เป้าประสงค์ กลยุทธ์ ตัวชี้วัด และแนวทางการติดตามและประเมินผล



- พิจารณาข้อมูลพื้นฐานของสำนักส่งเสริมวิชาการและงานทะเบียน ผลการดำเนินงาน และผลการประเมินตามเกณฑ์มาตรฐานที่เกี่ยวข้อง
- ประเมินสภาพแวดล้อมภายในและสภาพแวดล้อมภายนอกด้วยวิธี SWOT Analysis และพิจารณากลยุทธ์ที่เหมาะสมโดยใช้ TOWS matrix
- จัดทำแผนกลยุทธ์เพื่อทำประชาพิจารณ์ (ร่าง) แผนกลยุทธ์สำนักส่งเสริมวิชาการและงานทะเบียน พ.ศ. 2561 – 2565 (ฉบับปรับปรุง พ.ศ. 2564) โดยอ้างอิงจากแผนกลยุทธ์สำนักส่งเสริมวิชาการและงานทะเบียน พ.ศ. 2561 – 2565 (ฉบับปรับปรุง พ.ศ. 2563)

2. นำเสนอ (ร่าง) แผนกลยุทธ์สำนักส่งเสริมวิชาการและงานทะเบียน พ.ศ. 2561 – 2565 (ฉบับปรับปรุง พ.ศ. 2563) ต่อคณะกรรมการประจำสำนักส่งเสริมวิชาการและงานทะเบียน

3. จัดทำและเผยแพร่แผนกลยุทธ์สำนักส่งเสริมวิชาการและงานทะเบียน พ.ศ. 2561 – 2565 (ฉบับปรับปรุง พ.ศ. 2563)

#### 1.4 ประโยชน์ที่คาดว่าจะได้รับ

1. สำนักส่งเสริมวิชาการและงานทะเบียนได้ยุทธศาสตร์การพัฒนาสำนักส่งเสริมวิชาการและงานทะเบียนที่ชัดเจน สอดคล้องกับนโยบายและแผนยุทธศาสตร์มหาวิทยาลัยราชภัฏจันทรเกษม รวมถึงสอดคล้องกับประเด็นการปรับยุทธศาสตร์ของมหาวิทยาลัย

2. สำนักส่งเสริมวิชาการและงานทะเบียนมีแนวทางการดำเนินงานในการจัดทำโครงการและกิจกรรมต่าง ๆ ที่สอดคล้องกับนโยบายและยุทธศาสตร์ของสำนักฯ ให้เป็นไปในทิศทางเดียวกัน

3. สำนักส่งเสริมวิชาการและงานทะเบียนสามารถนำผลการประเมิน ตรวจสอบ และติดตามไปใช้ประโยชน์ในการปรับปรุง ทบทวน แก้ไข และพัฒนาแผนกลยุทธ์ฉบับต่อไปได้อย่างมีประสิทธิภาพ

4. บุคลากรสำนักส่งเสริมวิชาการและงานทะเบียน มหาวิทยาลัยราชภัฏจันทรเกษม สามารถดำเนินงานเป็นไปในทิศทางเดียวกัน

### 1.5 ตารางสรุปที่มาและความสอดคล้องในการกำหนดกลยุทธ์ สำนักส่งเสริมวิชาการและงานทะเบียน

แผนกลยุทธ์สำนักส่งเสริมวิชาการและงานทะเบียน พ.ศ. 2561 – 2565 (ฉบับปรับปรุง พ.ศ. 2563)	ร่างแผนกลยุทธ์สำนักส่งเสริมวิชาการและงานทะเบียน พ.ศ. 2561 – 2565 (ฉบับปรับปรุง พ.ศ. 2564)	ที่มาและความเชื่อมโยง ที่เกี่ยวข้อง
<b>ปรัชญา</b>		คงเดิม
“ระบบงานทันสมัย เต็มใจให้บริการ คุณภาพงานประทับใจ”	“ระบบงานทันสมัย เต็มใจให้บริการ คุณภาพงานประทับใจ”	
<b>วิสัยทัศน์</b>		คงเดิม
“นำระบบเทคโนโลยีสารสนเทศที่ทันสมัยมาสนับสนุนการผลิตบัณฑิตและการบริการการศึกษา”	“นำระบบเทคโนโลยีสารสนเทศที่ทันสมัยมาสนับสนุนการผลิตบัณฑิตและการบริการการศึกษา”	
<b>พันธกิจ</b>		ปรับเพื่อให้สอดคล้องกับ ภาระงานของสำนักส่งเสริม วิชาการและงานทะเบียน
<ol style="list-style-type: none"> <li>ส่งเสริมระบบการมีส่วนร่วมในการจัดการศึกษา</li> <li>ส่งเสริมการพัฒนาคุณภาพทางวิชาการของคณาจารย์และบุคลากรของ สำนักฯ</li> <li>กำกับ ดูแล ติดตาม และประเมินผลการดำเนินงานบริหารหลักสูตรให้มี คุณภาพ</li> <li>พัฒนาระบบและกลไกการบริหารการศึกษาด้านหลักสูตร แผนการเรียน งานรับสมัครนักศึกษา งานทะเบียนและประมวลผลอย่างมีประสิทธิภาพ</li> <li>พัฒนาระบบการบริหารงานและการประสานความร่วมมือกับหน่วยงานทั้ง ภายในและภายนอกภายใต้ระบบธรรมาภิบาล</li> </ol>	<ol style="list-style-type: none"> <li>สนับสนุนการผลิตบัณฑิต</li> <li>ส่งเสริมและพัฒนางานวิชาการ</li> <li>พัฒนาการให้บริการให้มีประสิทธิภาพ</li> <li>บริหารจัดการตามหลักธรรมาภิบาล</li> </ol>	
<b>วัตถุประสงค์</b>		คงเดิม
<ol style="list-style-type: none"> <li>เพื่อส่งเสริมและสนับสนุนการมีส่วนร่วมในการจัดการศึกษา</li> <li>เพื่อส่งเสริมและสนับสนุนให้คณาจารย์และบุคลากรได้พัฒนาคุณภาพงาน ด้านวิชาการและวิชาชีพ</li> <li>เพื่อส่งเสริมและสนับสนุนกระบวนการจัดการเรียนการสอนให้มีมาตรฐาน ตามเกณฑ์อุดมศึกษา</li> </ol>	<ol style="list-style-type: none"> <li>เพื่อส่งเสริมและสนับสนุนการมีส่วนร่วมในการจัดการศึกษา</li> <li>เพื่อส่งเสริมและสนับสนุนให้คณาจารย์และบุคลากรได้พัฒนา คุณภาพงานด้านวิชาการและวิชาชีพ</li> <li>เพื่อส่งเสริมและสนับสนุนกระบวนการจัดการเรียนการสอนให้มี มาตรฐานตามเกณฑ์อุดมศึกษา</li> </ol>	

แผนกลยุทธ์สำนักส่งเสริมวิชาการและงานทะเบียน พ.ศ. 2561 – 2565 (ฉบับปรับปรุง พ.ศ. 2563)	ร่างแผนกลยุทธ์สำนักส่งเสริมวิชาการและงานทะเบียน พ.ศ. 2561 – 2565 (ฉบับปรับปรุง พ.ศ. 2564)	ที่มาและความเชื่อมโยง ที่เกี่ยวข้อง
<p>4. เพื่อส่งเสริมและสนับสนุนการบริหารงานด้านหลักสูตร แผนการเรียน การรับสมัครนักศึกษา งานทะเบียนและประมวลผล</p> <p>5. พัฒนาระบบบริหารจัดการของหน่วยงานให้มีประสิทธิภาพตามหลักธรรมาภิบาล</p>	<p>4. เพื่อส่งเสริมและสนับสนุนการบริหารงานด้านหลักสูตร แผนการเรียน การรับสมัครนักศึกษา งานทะเบียนและประมวลผล</p> <p>พัฒนาระบบบริหารจัดการของหน่วยงานให้มีประสิทธิภาพตามหลักธรรมาภิบาล</p>	
<b>ประเด็นยุทธศาสตร์</b>		
<p><b>ยุทธศาสตร์ 1</b> การสนับสนุนการผลิตบัณฑิตให้สอดคล้องกับนโยบายของมหาวิทยาลัย</p> <p>➤ <b>เป้าประสงค์</b></p> <ol style="list-style-type: none"> <li>พัฒนาระบบการรับสมัครนักศึกษาที่มีประสิทธิภาพ</li> <li>การมีส่วนร่วมของสำนักในการพัฒนาหลักสูตรที่มีคุณภาพและสอดคล้องกับความต้องการของตลาดแรงงาน</li> </ol> <p>➤ <b>ตัวชี้วัด</b></p> <ol style="list-style-type: none"> <li>ร้อยละของจำนวนนักศึกษาใหม่ที่รายงานตัวเทียบกับแผนรับของมหาวิทยาลัย</li> <li>ร้อยละของจำนวนหลักสูตรที่มีการพัฒนา/ปรับปรุง ตามกรอบมาตรฐานคุณวุฒิอุดมศึกษา</li> </ol> <p>➤ <b>กลยุทธ์</b></p> <ol style="list-style-type: none"> <li>พัฒนาระบบการรับสมัครนักศึกษาใหม่ให้มีความหลากหลาย</li> <li>ส่งเสริมและสนับสนุนการบริหารหลักสูตรให้เป็นไปตามกรอบมาตรฐานคุณวุฒิอุดมศึกษา</li> </ol>	<p><b>ยุทธศาสตร์ที่ 1</b> การสนับสนุนการผลิตบัณฑิตให้สอดคล้องกับนโยบายของมหาวิทยาลัย</p> <p>- <b>เป้าประสงค์</b></p> <ol style="list-style-type: none"> <li>หลักสูตรระดับปริญญาตรีมีมาตรฐานตามเกณฑ์มาตรฐานหลักสูตรระดับอุดมศึกษา</li> </ol> <p>- <b>ตัวชี้วัด</b> ร้อยละของบัณฑิตที่สำเร็จ การศึกษาตามโครงสร้างหลักสูตร</p> <p>- <b>กลยุทธ์</b> สนับสนุนการพัฒนาหลักสูตรตามเกณฑ์มาตรฐานหลักสูตรระดับอุดมศึกษา</p>	<p>ปรับเพื่อให้สอดคล้องพันธกิจของสำนักส่งเสริมวิชาการและงานทะเบียน</p>

แผนกลยุทธ์สำนักส่งเสริมวิชาการและงานทะเบียน พ.ศ. 2561 – 2565 (ฉบับปรับปรุง พ.ศ. 2563)	ร่างแผนกลยุทธ์สำนักส่งเสริมวิชาการและงานทะเบียน พ.ศ. 2561 – 2565 (ฉบับปรับปรุง พ.ศ. 2564)	ที่มาและความเชื่อมโยง ที่เกี่ยวข้อง
<p><b>ยุทธศาสตร์ 2</b> การส่งเสริมระบบการจัดการศึกษา</p> <ul style="list-style-type: none"> <li>- เป้าประสงค์</li> </ul> <ol style="list-style-type: none"> <li>1. ระบบการจัดตารางเรียนตารางสอน การวัดและการประเมินผลที่มีประสิทธิภาพ           <ul style="list-style-type: none"> <li>- ตัวชี้วัด</li> </ul> </li> <li>1. ร้อยละของนักศึกษาใหม่มีความรู้ความเข้าใจในระบบการลงทะเบียนเรียนเพิ่มขึ้น           <ul style="list-style-type: none"> <li>- กลยุทธ์</li> </ul> </li> <li>1. สนับสนุนให้มีการดำเนินงานด้านการจัดการเรียนการสอนให้มีประสิทธิภาพ</li> </ol>	<p><b>ยุทธศาสตร์ที่ 2</b> การส่งเสริมและสนับสนุนการพัฒนาหลักสูตรการจัดการเรียนการสอนให้สอดคล้องกับนโยบายของมหาวิทยาลัย</p> <ul style="list-style-type: none"> <li>- เป้าประสงค์</li> </ul> <p>หลักสูตรระดับปริญญาตรีมีความทันสมัยสอดคล้องกับความต้องการของสังคมและผู้รับบริการ</p> <ul style="list-style-type: none"> <li>- ตัวชี้วัด</li> </ul> <p>ร้อยละของรายวิชาที่มีการปรับปรุงรายวิชาให้มีความทันสมัยสอดคล้องกับความต้องการของสังคมและผู้รับบริการ</p> <ul style="list-style-type: none"> <li>- กลยุทธ์</li> </ul> <p>กำกับ ติดตาม การพัฒนาหลักสูตรที่ทันสมัยโดยอาศัยการมีส่วนร่วมและขั้นตอนที่ชัดเจน</p>	
<p><b>ยุทธศาสตร์ 3</b> การพัฒนาคุณภาพการศึกษาและระบบบริหารจัดการ</p> <ul style="list-style-type: none"> <li>- เป้าประสงค์</li> </ul> <ol style="list-style-type: none"> <li>1. เพื่อให้บัณฑิตสำเร็จการศึกษาตามเกณฑ์มาตรฐานหลักสูตรระดับอุดมศึกษา</li> <li>2. บริหารงานภายใต้หลักธรรมาภิบาล</li> <li>3. ส่งเสริมการบริหารจัดการตามระบบประกันคุณภาพการศึกษา           <ul style="list-style-type: none"> <li>- ตัวชี้วัด</li> </ul> </li> </ol> <ol style="list-style-type: none"> <li>1. ร้อยละของบัณฑิตที่สำเร็จการศึกษาต่อจำนวนนักศึกษาชั้นปีสุดท้าย</li> <li>2. ร้อยละของผลการประเมินตนเองตามหลักธรรมาภิบาลของผู้บริหารในหน่วยงาน</li> </ol>	<p><b>ยุทธศาสตร์ที่ 3</b> การพัฒนาการบริการให้มีประสิทธิภาพ</p> <ul style="list-style-type: none"> <li>- เป้าประสงค์</li> </ul> <p>พัฒนาบุคลากรให้มีจิตบริการ</p> <ul style="list-style-type: none"> <li>- ตัวชี้วัด</li> </ul> <p>ร้อยละความพึงพอใจของผู้ใช้บริการ</p> <ul style="list-style-type: none"> <li>- กลยุทธ์</li> </ul> <p>พัฒนาบุคลากรให้มีจิตบริการโดยนาระบบเทคโนโลยีสารสนเทศที่ทันสมัยมาสนับสนุนการบริการ</p>	<p>ปรับเพื่อให้สอดคล้องพันธกิจของสำนักส่งเสริมวิชาการและงานทะเบียน</p>

แผนกลยุทธ์สำนักส่งเสริมวิชาการและงานทะเบียน พ.ศ. 2561 – 2565 (ฉบับปรับปรุง พ.ศ. 2563)	ร่างแผนกลยุทธ์สำนักส่งเสริมวิชาการและงานทะเบียน พ.ศ. 2561 – 2565 (ฉบับปรับปรุง พ.ศ. 2564)	ที่มาและความเชื่อมโยง ที่เกี่ยวข้อง
3. ค่าเฉลี่ยของคะแนนการประเมินคุณภาพการศึกษาภายในทุกหลักสูตร 4. ผลการประเมินคุณภาพการศึกษาภายใน - กลยุทธ์ 1. ส่งเสริมการพัฒนาคุณภาพการศึกษา 2. ส่งเสริมการบริหารงานตามหลักธรรมาภิบาล 3. ส่งเสริมการดำเนินงานของหน่วยงานให้เป็นไปตามหลักประกันคุณภาพการศึกษาภายใน		
	<b>ยุทธศาสตร์ที่ 4</b> <b>การบริหารจัดการตามหลักธรรมาภิบาล</b> - เป้าประสงค์ บริหารจัดการตามหลักธรรมาภิบาลอย่างมีประสิทธิภาพ - ตัวชี้วัด ร้อยละของผลการประเมินตนเองตามหลักธรรมาภิบาลของผู้บริหารในหน่วยงาน - กลยุทธ์ ส่งเสริมการบริหารจัดการโดยอาศัยกฎระเบียบและขั้นตอนการดำเนินงาน	เพิ่มยุทธศาสตร์เพื่อให้สอดคล้องพันธกิจของสำนักส่งเสริมวิชาการและงานทะเบียน

## ส่วนที่ 2

### ข้อมูลทั่วไป

#### 2.1 ข้อมูลพื้นฐาน

##### 2.1.1 ประวัติความเป็นมาของสำนักส่งเสริมวิชาการและงานทะเบียน

สำนักส่งเสริมวิชาการและงานทะเบียน มหาวิทยาลัยราชภัฏจันทรเกษมในปัจจุบันเดิมเป็นหน่วยงานของวิทยาลัยจันทรเกษม ทำหน้าที่จัดตารางสอนและตารางสอบยังไม่มีชื่อเรียกเป็นทางการจนกระทั่ง พ.ศ. 2508

อาจารย์พงศ์อินทร์ ศุขขจร มาดำรงตำแหน่งอาจารย์ใหญ่วิทยาลัยจันทรเกษม โดยมีอาจารย์วิภาวี ประพันธ์โยธิน เป็นผู้ช่วยอาจารย์ใหญ่ฝ่ายวิชาการ ท่านได้จัดตั้งศูนย์วิชาการขึ้นเพื่อประสานงานด้านการจัดการเรียนการสอน โดยมี ดร.สุวรรณ นาคพนม เป็นหัวหน้าต่อมา พ.ศ. 2528 พระราชบัญญัติวิทยาลัยครู (ฉบับที่ 2) บังคับใช้มีผลให้เกิดหน่วยงานใหม่ขึ้นโดยศูนย์วิชาการฝ่ายเทคโนโลยีทางการศึกษา ฝ่ายห้องสมุด และฝ่ายทะเบียนรวมเป็นหน่วยงานเดียวกันเรียกชื่อเป็นทางการว่า “สำนักส่งเสริมวิชาการ” โดยมี ผศ.กัมพล นรพัลลพ เป็นหัวหน้าสำนักฯ แยกฝ่ายงานเป็น 5 ฝ่าย คือ ฝ่ายเลขานุการ ฝ่ายแผนการเรียน ฝ่ายทะเบียนและประเมินผล ฝ่ายเทคโนโลยี และฝ่ายห้องสมุด

ในปี พ.ศ. 2538 พระราชบัญญัติ สถาบันราชภัฏ พ.ศ. 2538 ประกาศใช้มีผลให้ “วิทยาลัยจันทรเกษม” เปลี่ยนเป็น “สถาบันราชภัฏจันทรเกษม” ซึ่งมีการปรับโครงสร้างของสถาบันใหม่ โดยให้สำนักส่งเสริมวิชาการ มีโครงสร้าง 3 หน่วยงาน คือ ฝ่ายเลขานุการ ฝ่ายหลักสูตรและแผนการเรียน และฝ่ายทะเบียนและวัดผล มีภารกิจด้านการจัดการเรียนการสอน ด้านทะเบียนและประมวลผลการเรียนนักศึกษา บริการข้อมูลสารสนเทศและให้คำปรึกษาทางการส่งเสริมวิชาการแก่นักศึกษา ต่อมามีการได้รับพระกรุณาโปรดเกล้าฯ ให้เป็น “มหาวิทยาลัย” เมื่อวันที่ 15 มิถุนายน 2547 ซึ่งมีการปรับโครงสร้างของมหาวิทยาลัย สำนักส่งเสริมวิชาการได้รับการปรับเปลี่ยนชื่อเป็น “สำนักส่งเสริมวิชาการและงานทะเบียน” และแบ่งโครงสร้างเป็น 3 หน่วยงาน ได้แก่ สำนักงานผู้อำนวยการ กลุ่มงานประมวลผล และกลุ่มงานมาตรฐานวิชาการ มีหน้าที่เป็นหน่วยงานกลางที่จัดระบบและบริหารงานวิชาการ ตั้งแต่การรับนักศึกษา การจัดการศึกษา และตรวจสอบการสำเร็จการศึกษาของนักศึกษา

ในปี พ.ศ. 2560 สำนักส่งเสริมวิชาการและงานทะเบียน ได้มีการปรับโครงสร้างการบริหารจัดการใหม่ ที่ผ่านความเห็นชอบจากสภามหาวิทยาลัย โดยแบ่งโครงสร้างเป็น 4 กลุ่มงาน ได้แก่ งานบริหารงานทั่วไป งานมาตรฐานวิชาการ งานทะเบียนและประมวลผล และงานบริการการศึกษา ซึ่งทั้ง 4 กลุ่มงาน จะมีหัวหน้างานแต่ละงานคอยกำกับดูแลในแต่ละงานนั้น ๆ

จากการบริหารงานของสำนักส่งเสริมวิชาการและงานทะเบียน โดยมีผู้อำนวยการสำนักส่งเสริมวิชาการและงานทะเบียน เป็นผู้วางแนวทางการบริหารไว้จนถึงปัจจุบัน โดยมีนายสงกรานต์ สุขเกษม เป็นผู้อำนวยการสำนักฯ

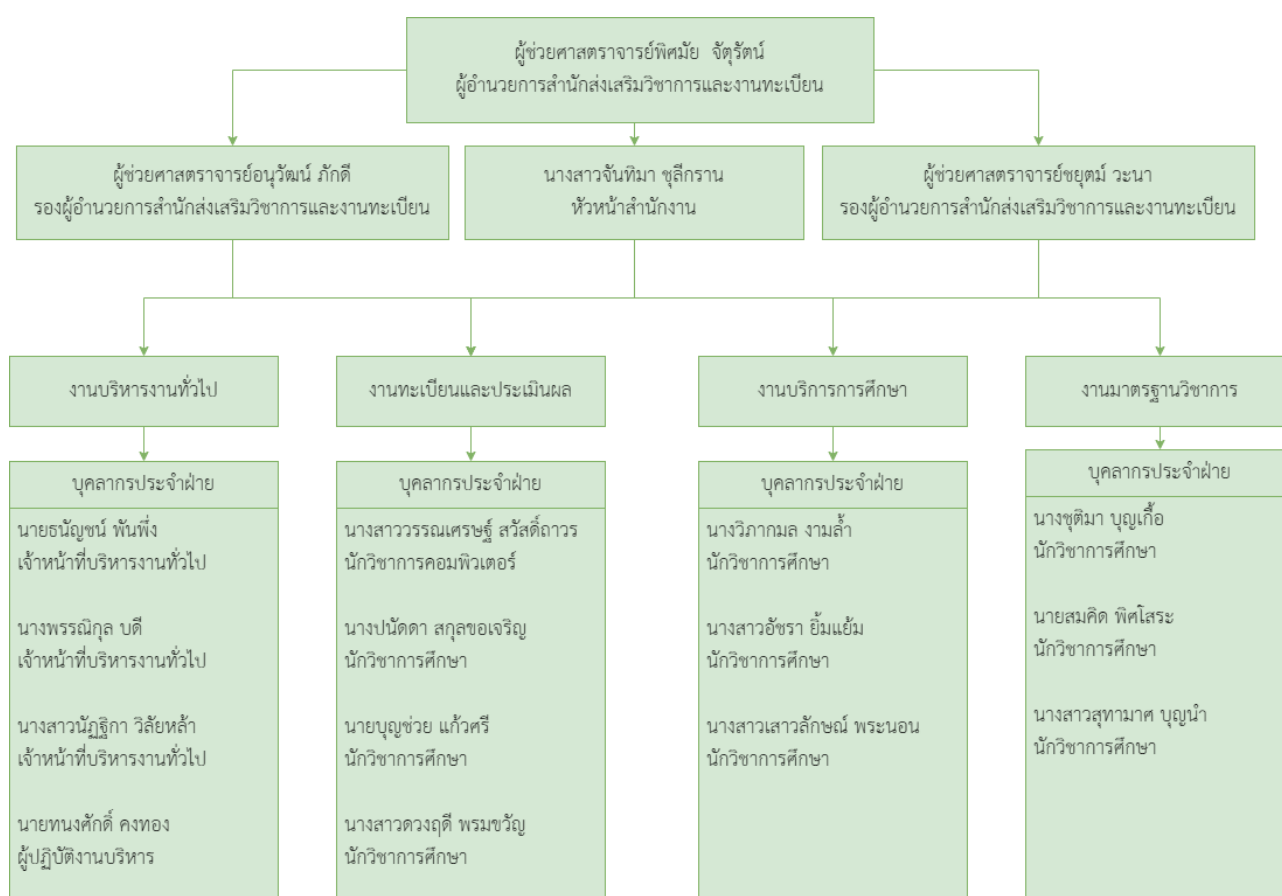
สำนักส่งเสริมวิชาการและงานทะเบียน มีที่ตั้งของสำนักงาน คือ อาคารสำนักงานอธิการบดี ชั้น 2 และห้องเก็บเอกสาร คืออาคารสำนักงานอธิการบดี ชั้น 9

## 2.2 ข้อมูลบุคลากร

อัตรากำลังบุคลากรสำนักส่งเสริมวิชาการและงานทะเบียนมีบุคลากรปฏิบัติงานทั้งสิ้น 18 คน ดังนี้

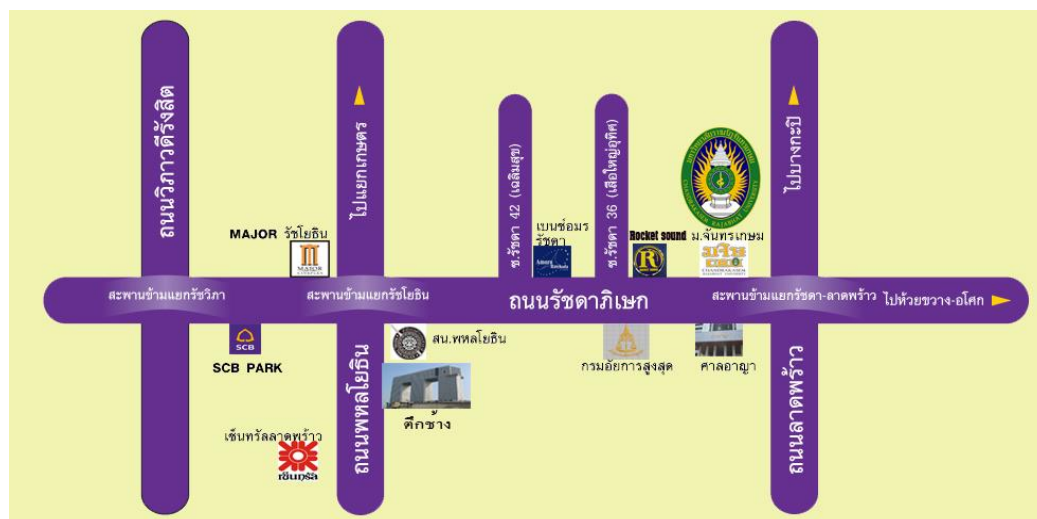
ที่	บุคลากร	จำนวน (คน)
1	ผู้อำนวยการ	1
2	รองผู้อำนวยการ	2
3	หัวหน้าสำนักงาน	1
4	พนักงานมหาวิทยาลัย	12
5	เจ้าหน้าที่ประจำตามสัญญา	2
รวม		18

### โครงสร้างบุคลากรสำนักส่งเสริมวิชาการและงานทะเบียน

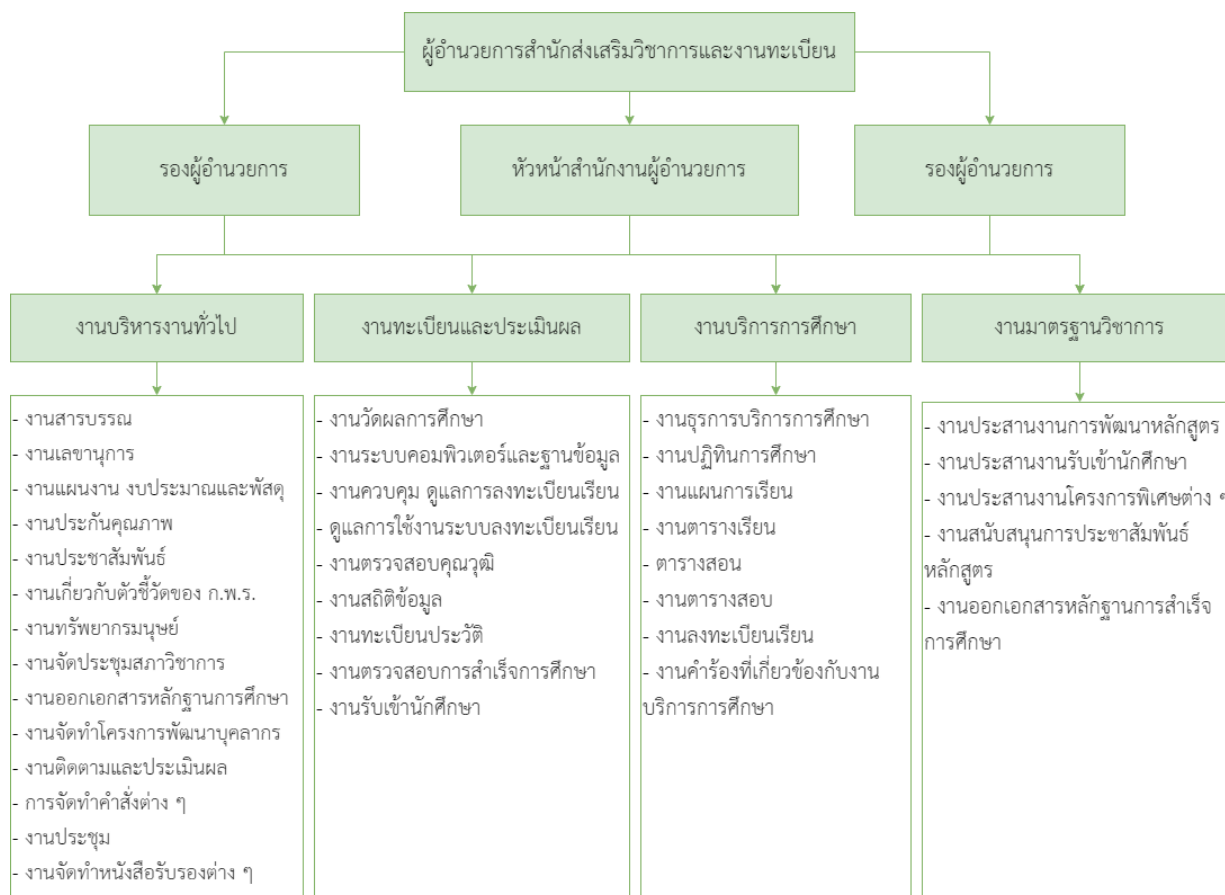


## 2.3 ที่ตั้ง สำนักส่งเสริมวิชาการและงานทะเบียน มหาวิทยาลัยราชภัฏจันทรเกษม

สำนักส่งเสริมวิชาการและงานทะเบียน มีที่ตั้งของสำนักงาน คือ อาคารสำนักงานอธิการบดี ชั้น 2 และห้องเก็บเอกสาร คืออาคารสำนักงานอธิการบดี ชั้น 9



## 2.4 โครงสร้างการบริหารงานขององค์กร (Administration Chart)





## ส่วนที่ 3

### การวิเคราะห์สภาพแวดล้อมภายในและภายนอก

#### 3.1 การวิเคราะห์สภาพแวดล้อมภายใน

การวิเคราะห์สภาพแวดล้อมภายในเป็นการวิเคราะห์ปัจจัยที่มีอิทธิพลต่อการปฏิบัติงาน การวิเคราะห์สภาพแวดล้อมและความสามารถภายในองค์กรโดยใช้ 7s ของ McKinsey's ได้แก่ โครงสร้างขององค์กร (Structure: S1) กลยุทธ์ขององค์กร (Strategy: S2) ระบบในการดำเนินงานขององค์กร (System: S3) แบบแผนหรือพฤติกรรมกรรมการบริหารจัดการ (Style: S4) บุคลากรในองค์กร (Staff: S5) ทักษะและความรู้ความสามารถขององค์กร (Skills: S6) และค่านิยมร่วมของบุคลากรในองค์กร (Shared Values: S7)

##### 3.1.1 นโยบายที่เกี่ยวข้อง

###### 1) นโยบายสภามหาวิทยาลัยราชภัฏจันทรเกษม

มหาวิทยาลัยราชภัฏจันทรเกษม เป็นมหาวิทยาลัยในกลุ่ม ข ตามกรอบแผนอุดมศึกษาระยะยาว 15 ปี ฉบับที่ 2 (พ.ศ. 2551 – 2565) เป็น “สถาบันที่เน้นการผลิตบัณฑิตระดับปริญญาตรี เพื่อให้ได้บัณฑิตที่มีความรู้ความสามารถ เป็นหลักในการขับเคลื่อนการพัฒนาและการเปลี่ยนแปลงในระดับภูมิภาค และเป็นสถาบันที่มีบทบาทในการสร้างความเข้มแข็งให้กับหน่วยงาน ธุรกิจ และบุคคลในภูมิภาคเพื่อรองรับการดำรงชีพ สถาบันอาจมีการจัดการเรียนการสอนในระดับบัณฑิตศึกษาโดยเฉพาะระดับปริญญาโทด้วย” สภามหาวิทยาลัยราชภัฏจันทรเกษม เป็นองค์กรหลักตามพระราชบัญญัติมหาวิทยาลัยราชภัฏ พ.ศ. 2547 มีบทบาทหน้าที่สำคัญในการกำหนดนโยบายกรอบทิศทางการดำเนินงานของมหาวิทยาลัย ตลอดจนการกำกับ ขับเคลื่อน ควบคุม และตรวจสอบการดำเนินงานของมหาวิทยาลัยให้เกิดประสิทธิภาพ ประสิทธิผลและเกิดการพัฒนาอย่างยั่งยืน

มหาวิทยาลัยราชภัฏจันทรเกษม มุ่งผลิตบัณฑิตระดับปริญญาตรีที่มีคุณภาพ โดยสร้างความเป็นเลิศด้วยการจัดการเรียนรู้แนวใหม่ที่มีลักษณะ ดังต่อไปนี้

1. เน้นการเรียนการสอนที่มีประสิทธิภาพของผู้สอนทุกระดับ
2. ใช้รูปแบบการเรียนการสอนที่หลากหลาย และมีการฝึกภาคปฏิบัติให้สอดคล้องกับภาคทฤษฎี

เพื่อให้นักศึกษาสามารถทำงานได้ในสถานการณ์จริง

ทั้งนี้เพื่อให้บัณฑิตของมหาวิทยาลัยราชภัฏจันทรเกษม เป็น “บัณฑิตนักปฏิบัติ เชื่อสัตย์ อดทน จิตอาสา ก้าวหน้าเทคโนโลยี” รวมทั้ง มีคุณลักษณะตามเกณฑ์มาตรฐานวิชาชีพ เป็นผู้มีความเหมาะสมกับสังคมในศตวรรษที่ 21 และสามารถพัฒนาตนเองให้เต็มตามศักยภาพได้

##### 3.1.2 นโยบายผู้บริหาร

###### วิสัยทัศน์

“นำเทคโนโลยีสารสนเทศมาใช้ในการบริการการศึกษาอย่างเป็นระบบ”

## แนวทางการบริหารงาน

แนวทางการขับเคลื่อนสำนักส่งเสริมวิชาการและงานทะเบียน มีรายละเอียดการบริหารงานและการขับเคลื่อน ดังนี้

### 1. สนับสนุนการผลิตบัณฑิตด้วยระบบเทคโนโลยีสารสนเทศ (MIS)

การสนับสนุนการผลิตบัณฑิตถือเป็นพันธกิจหนึ่งของสำนักส่งเสริมวิชาการฯ ที่ได้รับมอบหมายให้ดำเนินการให้สอดคล้องกับนโยบายของมหาวิทยาลัย โดยงานผลิตบัณฑิตจะครอบคลุมในกลุ่มงานต่อไปนี้

#### 1.1 งานมาตรฐานวิชาการ

- เน้นส่งเสริมและสนับสนุนการบริหารหลักสูตรให้เป็นไปตามกรอบมาตรฐานคุณวุฒิอุดมศึกษา โดยให้ทุกหลักสูตรฯ นำเสนอข้อมูลหลักสูตรฯ ด้วยระบบสารสนเทศเพื่อ “พิจารณาความสอดคล้องของหลักสูตรระดับอุดมศึกษา” (CHE Curriculum Online : CHECO) เป็นระบบที่ใช้ในการนำเสนอข้อมูลหลักสูตรของสถาบันอุดมศึกษา เพื่อให้สำนักงานคณะกรรมการการอุดมศึกษาพิจารณาให้ความเห็นชอบหลักสูตร โดยสถาบันอุดมศึกษาสามารถนำเสนอข้อมูลหลักสูตรผ่านระบบ CHECO ได้อย่างรวดเร็ว และสำนักงานคณะกรรมการการอุดมศึกษา พิจารณาลั่นกรองหลักสูตรให้เป็นไปตามเกณฑ์มาตรฐานการศึกษาระดับอุดมศึกษา ผ่านระบบ CHECO ได้อย่างมีประสิทธิภาพ อีกทั้งระบบ CHECO นี้จะเป็นแหล่งเผยแพร่ข้อมูลหลักสูตรเพื่อให้ผู้สนใจเข้าศึกษา ผู้ปกครอง และประชาชนทั่วไป สามารถสืบค้นข้อมูลก่อนการตัดสินใจเข้าศึกษาในทุกหลักสูตรของแต่ละสถาบันได้

- การออกเอกสารหลักฐานการสำเร็จการศึกษา จัดระบบการดำเนินการเพื่ออำนวยความสะดวกในการขอเอกสารการสำเร็จการศึกษา ด้วยระบบการกรอกคำร้องออนไลน์ และจัดส่งเอกสารทางไปรษณีย์ ซึ่งทำให้ผู้ร้องขอได้รับความสะดวก ประหยัดทั้งค่าใช้จ่ายและเวลาในการต้องเดินทางมารับเอกสารด้วยตนเอง ซึ่งสิ่งที่จะพัฒนาในการออกเอกสารหลักฐานการสำเร็จการศึกษา คือ ระบบการขอ Transcript online โดยการกรอกคำร้องผ่านระบบบริการการศึกษาออนไลน์ ซึ่งเป็นระบบเบ็ดเสร็จที่ผู้กรอกคำร้องจะสามารถชำระค่าธรรมเนียมโดยผ่านระบบชำระเงินอัตโนมัติ และศึกษาระบบการออกเอกสารหลักฐานการสำเร็จการศึกษา E-Transcript ที่สามารถส่งไฟล์ให้ผู้กรอกคำร้องพิมพ์เอกสารสำเนาไปใช้ตามความต้องการได้โดยสะดวก

#### 1.2 งานทะเบียนและประเมินผล

- ในส่วนของการดูแลระบบคอมพิวเตอร์และฐานข้อมูล ซึ่งประกอบด้วยงานรับเข้านักศึกษา งานระบบข้อมูลทะเบียนประวัติ งานตรวจสอบคุณสมบัติ งานวัดผลการศึกษา งานตรวจสอบการสำเร็จการศึกษา ซึ่งในแต่ละงานจะมีการนำระบบเทคโนโลยีสารสนเทศเข้ามาใช้ในการดำเนินการอย่างเป็นระบบ สะดวกและรวดเร็ว เริ่มตั้งแต่ระบบรับเข้านักศึกษา ระบบการรายงานตัวนักศึกษาออนไลน์ ระบบการวัดผลการศึกษา ระบบการตรวจสอบการสำเร็จการศึกษา ระบบการรักษาสภาพนักศึกษาออนไลน์ และระบบตรวจสอบข้อมูลทะเบียนประวัติผ่านระบบ MIS ที่สามารถทำการเปลี่ยนแปลงรหัสการเข้าถึงระบบด้วยตนเอง

### สรุปแนวทางการสนับสนุนการผลิตบัณฑิตด้วยระบบเทคโนโลยีสารสนเทศ (MIS)

- 1) สนับสนุนให้ทุกหลักสูตรนำเสนอข้อมูลเข้าระบบ “พิจารณาความสอดคล้องของหลักสูตรระดับอุดมศึกษา” (CHE Curriculum Online : CHECO) ให้ครบทุกหลักสูตร และติดตาม สอบถามผลการพิจารณาหลักสูตรอย่างต่อเนื่อง

- 2) จัดทำระบบการขอเอกสารหลักฐานการสำเร็จการศึกษา Transcript online ผ่านระบบบริการการศึกษาออนไลน์ และศึกษาระบบการออกเอกสารหลักฐานการสำเร็จการศึกษา เพื่อดำเนินการจัดทำเป็นระบบ E-Transcript
- 3) จัดทำโครงการปรับปรุงระบบฐานข้อมูลการบริการการศึกษา ซึ่งเป็นระบบที่ได้ใช้งานมาตั้งแต่ปี พ.ศ. 2548 ให้มีมาตรฐานและใช้งานได้อย่างมีประสิทธิภาพมากขึ้น
- 4) จัดทำระบบจัดเก็บเอกสารด้วยอิเล็กทรอนิกส์ (E-document) ในการรายงานตัวเข้าศึกษา ซึ่งสามารถลดขั้นตอนในการทำงาน ประหยัดเวลาในการสืบค้น ลดการใช้กระดาษ และไม่เปลืองพื้นที่เพราะจัดเก็บเอกสารในรูปแบบของไฟล์เอกสาร

## 2. พัฒนาระบบบริการการศึกษาให้ทันสมัย

ระบบบริการศึกษาจะเน้นการบริการเกี่ยวกับกระบวนการจัดการเรียนการสอนตลอดระยะเวลาของการศึกษาตามโครงสร้างและแผนการเรียนของนักศึกษา ซึ่งจะดำเนินการเกี่ยวกับ การจัดแผนการเรียน การจัดทำตารางการเรียนการสอน การจัดทำตารางสอบ การลงทะเบียนเรียน ตลอดจนจัดทำปฏิทินการศึกษา ซึ่งการดำเนินงานทั้งหมดได้จัดทำข้อมูลในระบบโปรแกรมสำเร็จรูปของ Vision Net ซึ่งสามารถจัดทำข้อมูลในระบบที่สามารถค้นหาข้อมูลโดยอัตโนมัติผ่านระบบอินเทอร์เน็ตของสำนักฯ ส่วนงานคำร้องที่เกี่ยวข้องกับงานบริการการศึกษาจะเป็นการยื่นคำร้องเกี่ยวกับ การเพิ่ม-ถอนรายวิชา การขอลงทะเบียนเรียนเกินหน่วยกิตที่กำหนด การขอเปิดหมู่เรียนพิเศษ การขอลงทะเบียนรายวิชาที่อยู่นอกแผนการเรียน การขอลดถือการลงทะเบียน การขอใช้ห้องเรียนเพื่อการสอน ชดเชย รวมถึงการเปลี่ยนแปลงอาจารย์ผู้สอน การเปลี่ยนแปลงวัน-เวลาและห้องเรียนของอาจารย์ผู้สอน โดยคำร้องบางส่วนสามารถดำเนินการกรอกคำร้องและยื่นคำร้องผ่านระบบออนไลน์ได้เลย ซึ่งทำให้เกิดความสะดวก รวดเร็ว ทันต่อกำหนดเวลา โดยทางสำนักส่งเสริมวิชาการฯ จะดำเนินการให้ทุกคำร้องสามารถยื่นขอผ่านระบบออนไลน์ทั้งหมด เพื่อให้เกิดระบบที่ทันสมัยตอบสนองต่อความต้องการของผู้ใช้บริการได้อย่างครอบคลุมและทั่วถึง จากการดำเนินงานในระบบบริการการศึกษา สามารถสรุปแนวทางในการพัฒนาระบบให้ทันสมัยได้ ดังนี้

- 1) ศึกษาความเป็นไปได้ในการพัฒนาระบบบริการการศึกษา เพื่อพัฒนาเป็นระบบบริหารการศึกษา (Academic) รองรับการบริหารจัดการด้วยระบบเทคโนโลยีที่ทันสมัย สืบค้นข้อมูลได้ง่าย สะดวกและสามารถเชื่อมต่อข้อมูลไปยังหน่วยงานที่เกี่ยวข้องได้ เช่น การชำระเงินที่สามารถส่งข้อมูลการชำระค่าธรรมเนียมต่าง ๆ ได้โดยอัตโนมัติ ทำให้การดำเนินการเกี่ยวกับคำร้องทำได้ทันที ส่งผลให้ผู้ยื่นคำร้องสามารถรู้ผลการพิจารณา และสามารถรับเอกสารตามคำร้องขอได้อย่างรวดเร็ว
- 2) จัดทำรายละเอียดขั้นตอนและตัวอย่างในการยื่นคำร้องออนไลน์ทุกเรื่อง ผ่านหน้าเพจหรือเว็บไซต์ของสำนักส่งเสริมวิชาการฯ และหน่วยงานประชาสัมพันธ์มหาวิทยาลัย เพื่ออำนวยความสะดวกและสร้างความเข้าใจในการยื่นคำร้องในเรื่องต่าง ๆ ได้อย่างถูกต้อง
- 3) ทำการเผยแพร่ประชาสัมพันธ์ข้อมูลที่เกี่ยวข้องกับการดำเนินการในการลงทะเบียนเรียนของนักศึกษาในรูปแบบของ คลิปวิดีโอ หรือ Youtuber ให้กลุ่มเป้าหมายได้ทราบ โดยผ่านสื่อ Social Media ที่เหมาะสม เพื่อลดปัญหาการเรียนไม่ครบโครงสร้างหรือการเรียนที่ไม่เป็นไปตามแผนการเรียน ส่งผลให้ไม่สำเร็จการศึกษาตามระยะเวลาที่กำหนดไว้

- 4) จัดทำ “คลินิกวิชาการ By ส่งเสริมวิชาการ” โดยจัดทำเป็นเว็บเพจเพื่อให้นักศึกษาที่มีปัญหาเกี่ยวกับระบบการเรียน การลงทะเบียนเรียนต่าง ๆ ได้เข้ามาตั้งกระทู้ถาม หรือขอคำแนะนำปรึกษาได้ตลอดเวลาโดยไม่ต้องมาใช้บริการที่หน้าเคาน์เตอร์

### 3. พัฒนาระบบและบุคลากรพร้อมให้บริการ

สำนักส่งเสริมวิชาการและงานทะเบียน เป็นหน่วยงานสนับสนุนที่มีภาระหน้าที่ให้บริการเกี่ยวกับข้อมูลในการบริการการศึกษา โดยมีเคาน์เตอร์ให้บริการแก่ผู้มาใช้บริการ 3 กลุ่ม คือ นักศึกษา อาจารย์ – บุคลากรภายใน และประชาชนภายนอกทั่วไป ในการมาติดต่อซักถามข้อมูลเกี่ยวกับการศึกษาและการบริการ การศึกษาในเรื่องต่าง ๆ เช่น การสอบถามเรื่องลงทะเบียนเรียน สอบถามเรื่องการรักษาสภาพนักศึกษา การสอบถามเรื่องการเพิ่ม-ถอนรายวิชา และการมายื่นคำร้องต่าง ๆ เป็นต้น โดยสำนักส่งเสริมฯ มีการจัดบุคลากรของสำนักหมุนเวียนกันในการให้บริการทุกวันตลอดเวลาทำการของมหาวิทยาลัย ซึ่งบุคลากรทุกคนของสำนักส่งเสริมวิชาการฯ สามารถปฏิบัติงานในการอธิบายข้อมูล การตอบข้อซักถาม และการแนะนำต่าง ๆ ได้เป็นอย่างดี โดยได้มีการจัดทำประเมินความพึงพอใจของผู้ใช้บริการหลากหลายวิธี ได้แก่ การตอบแบบสอบถาม การประเมินผ่านระบบออนไลน์ และการประเมินผ่านหน้าเคาน์เตอร์ หลังจากนั้นก็จะมีการนำไปวิเคราะห์ผลแล้วนำผลการประเมินความพึงพอใจมาแจ้งให้บุคลากรทราบ พร้อมทั้งแก้ไขปรับปรุงตามข้อเสนอแนะ เพื่อให้ผู้มาใช้บริการเกิดความพึงพอใจในการใช้บริการ จากการให้บริการดังกล่าวก็ยังมีสิ่งที่จะต้องพัฒนาเพื่อให้เกิดความพึงพอใจสูงสุดในการใช้บริการ โดยแนวทางในการพัฒนาการบริการ มีดังนี้

- 1) จัดอบรมทักษะการให้บริการในโครงการ “Smart Service” เพื่อให้บุคลากรมีทักษะการบริการมีใจบริการ และมีความพร้อมให้บริการ อย่างมีประสิทธิภาพ คือ รวดเร็วและตรงตามความต้องการ
- 2) นำระบบเทคโนโลยีสารสนเทศมาใช้ในการให้บริการ โดยจัดหาเครื่องมือมาเป็นผู้ช่วยในการให้บริการ เพื่อให้เกิดความสะดวก รวดเร็ว ถูกต้อง ของข้อมูล เช่น ระบบการสืบค้นข้อมูลจากเครื่องคอมพิวเตอร์ ระบบการกรอกข้อมูลในแบบฟอร์มคำร้องต่าง ๆ และการยื่นคำร้องออนไลน์ เป็นต้น
- 3) จัดระบบการให้บริการเน้นความรวดเร็ว ครบถ้วน และควบคุมเวลาให้เหมาะสม โดยมีระบบบัตรคิวในการเข้าใช้บริการ และแจ้งกำหนดวันเวลาในการยื่นคำร้องและวันเวลาในการรับเอกสารอย่างเป็นระบบ
- 4) จัดทำระบบประเมินผลความพึงพอใจในการใช้บริการให้หลากหลายช่องทาง เช่น แบบสอบถาม ประเมินออนไลน์ผ่านทาง google form หรือผ่านทางเพจเฟซบุ๊กของสำนักส่งเสริมวิชาการฯ เป็นต้น
- 5) จัดกิจกรรมส่งเสริมวิชาการเชิงรุก “ส่งเสริมสัญจร” โดยบุคลากรของสำนักส่งเสริมฯ ไปพบปะกับผู้บริหาร อาจารย์ และบุคลากรในส่วนของงานวิชาการในแต่ละคณะ เพื่อชี้แจงให้รายละเอียดต่าง ๆ ที่เกี่ยวข้องข้องกับงานมาตรฐานหลักสูตรและงานการจัดการเรียนการสอน

### 4. พัฒนาระบบบริหารจัดการแบบมีส่วนร่วม

ในการบริหารงานของสำนักส่งเสริมวิชาการและงานทะเบียน จะประกอบด้วยบุคลากรจำนวนทั้งสิ้น 1๘ คน แยกเป็นส่วนการบริหาร 4 คน ได้แก่ ผู้อำนวยการสำนัก รองผู้อำนวยการฝ่ายบริหาร รองผู้อำนวยการฝ่าย

วิชาการ หัวหน้าสำนักงาน และส่วนการปฏิบัติการ 14 คน ซึ่งแบ่งเป็น 4 กลุ่มงาน ได้แก่ กลุ่มงานบริหารทั่วไป 4 คน กลุ่มงานทะเบียนและประเมินผล 4 คน กลุ่มงานบริการการศึกษา 3 คน และกลุ่มงานมาตรฐานวิชาการ 3 คน จึงมีแนวทางในการบริหารงาน ดังนี้

### 1) ใช้หลักการบริหารแบบมีส่วนร่วม (Participative Management)

โดยเป็นการบริหารงานที่เน้นกระบวนการของการให้ผู้ได้บังคับบัญชามีส่วนร่วมในกระบวนการตัดสินใจ เน้นการใช้ความสามารถของบุคคลด้านความคิดสร้างสรรค์และทักษะความเชี่ยวชาญของผู้ได้บังคับบัญชาในการร่วมแก้ไขปัญหาทางการบริหารร่วมกัน หลักการมีส่วนร่วมนี้จึงเป็นการบริหารงานที่ผู้บริหารจัดสรรหน้าที่และอำนาจในการปฏิบัติงานให้กับผู้ได้บังคับบัญชาเพื่อให้มีส่วนร่วมเกี่ยวข้องอย่างแท้จริง เพื่อให้การทำงานร่วมกันในหน่วยงานมีประสิทธิภาพ ดังนั้นการบริหารแบบมีส่วนร่วมที่ต้องอาศัยความร่วมมือของบุคลากรในสำนักส่งเสริมวิชาการฯ สามารถสรุปประเด็นการบริหารงานได้ดังนี้

- การตั้งเป้าหมายและวัตถุประสงค์ร่วมกัน
- การให้ความเป็นอิสระต่อความรับผิดชอบในงาน ผลักดันให้บุคลากรได้ใช้ศักยภาพของตนอย่างเต็มที่เพื่อสร้างสรรค์สิ่งใหม่ ๆ และสนับสนุนการตัดสินใจของหน่วยงาน
- การให้ความไว้วางใจซึ่งกันและกันเกิดความสัมพันธ์อันดีระหว่างบุคลากรในหน่วยงาน
- การรับรู้ปัญหาและแก้ปัญหาาร่วมกัน ลดความขัดแย้งที่จะเกิดขึ้นในการทำงาน
- การที่ผู้บังคับบัญชารับฟังข้อคิดเห็นและข้อเสนอแนะของผู้ได้บังคับบัญชา
- การกระตุ้นและสร้างแรงจูงใจให้ผู้ได้บังคับบัญชาเกิดขวัญและกำลังใจในการปฏิบัติงาน

### 2) ใช้หลักการบริหารด้วยธรรมมาภิบาล

การบริหารจัดการในสำนักส่งเสริมวิชาการและงานทะเบียน ผู้บริหารจะนำหลักธรรมมาภิบาลมาปรับใช้ในการบริหาร โดยยึดหลัก ถูกต้อง ยุติธรรม โปร่งใส ตรวจสอบได้ โดยจะมีการนำหลักธรรมมาภิบาลมาใช้เพื่อให้เกิดประสิทธิภาพในการทำงาน ดังนี้

- การกำหนดนโยบาย เป้าหมายและวัตถุประสงค์การทำงานและถ่ายทอดสู่การปฏิบัติงานแก่บุคลากรในหน่วยงานตามหลักนิติธรรม (Rule of Law)
- การมอบหมายงาน การกำกับติดตาม และประเมินผลงานที่ได้มอบหมายให้แก่บุคลากรตามหลักประสิทธิผล (Effectiveness) และหลักประสิทธิภาพ (Efficiency) ในการทำงานอย่างต่อเนื่อง
- การส่งเสริมและสนับสนุนให้บุคลากรได้รับการพัฒนาความรู้และพัฒนาทักษะความเชี่ยวชาญในการทำงานอย่างสม่ำเสมอ ด้วยการให้เข้าร่วมอบรมกับหน่วยงานภายในหรือหน่วยงานภายนอกหรือศึกษาค้นคว้าด้วยตนเองตามหลักความรับผิดชอบหลัก (Accountability) และหลักความเสมอภาค (Equity)
- มีระบบการกระจายอำนาจในการทำงานเพื่อให้แต่ละกลุ่มงานสามารถตัดสินใจในการทำงานได้อย่างคล่องตัว โดยมีระบบการตรวจสอบและมีการประเมินผลการดำเนินงานอย่างต่อเนื่องตามหลักการกระจายอำนาจ (Decentralization)

- มีระบบการบริหารจัดการในรูปแบบคณะกรรมการที่มีกระบวนการทำงานอย่างเปิดเผย โปร่งใส และตรวจสอบได้ตามหลักความโปร่งใส (Transparency)
- มีระบบการประเมินความดีความชอบของบุคลากรในรูปแบบคณะกรรมการ โดยยึดหลักผลงานตามเกณฑ์ประเมิน ยุติธรรม และตรวจสอบได้ตามหลักฉันทามติ (Consensus Oriented)
- การสร้างจิตสำนึกในการร่วมกันอนุรักษ์พลังงาน และการใช้ทรัพยากรสำนักงานอย่างประหยัด และคุ้มค่าตามหลักการมีส่วนร่วม (Participation)
- จัดให้มีการประสานงานและการร่วมมือกับหน่วยงานอื่น ๆ ในการดำเนินการที่เกี่ยวข้องอย่างเหมาะสมตามหลักการตอบสนอง (Responsiveness)

### 3) ใช้เทคโนโลยีในการบริหารจัดการและการติดต่อสื่อสาร

การบริหารจัดการภายในสำนักส่งเสริมวิชาการและงานทะเบียน จะเน้นการส่งเสริมและสนับสนุนให้นำระบบเทคโนโลยีสมัยใหม่มาใช้ในการบริหารจัดการ โดยในกลุ่มงานบริหารทั่วไปจะใช้ระบบ E-document มาจัดการงานเอกสารที่รับเข้ามาจากหน่วยงานอื่น ๆ เพื่อลดการใช้กระดาษ ทำให้ประหยัดพลังงาน ลดค่าใช้จ่าย และการสืบค้นเอกสารทำได้โดยง่าย ผู้บริหารก็สามารถนำข้อมูลต่าง ๆ จากระบบ E-document มาประกอบการวางแผนและตัดสินใจในการดำเนินงานในเรื่องต่าง ๆ ได้โดยสะดวก และได้สนับสนุนให้ใช้เทคโนโลยีสารสนเทศในการติดต่อสื่อสารระหว่างบุคลากรในสำนักส่งเสริมวิชาการฯ โดยใช้สื่อ Social Media หลากหลายช่องทาง ได้แก่ กลุ่มไลน์ (Line) เฟซบุ๊ก (Facebook) อีเมลล์ (E-mail) และการจัดส่งข้อมูลเอกสารผ่านระบบ E-document ซึ่งการใช้เทคโนโลยีดังกล่าวทั้งหมดทำให้การติดต่อสื่อสารสะดวก รวดเร็ว เกิดการรับรู้ร่วมกัน ก่อให้เกิดความเข้าใจอันดีในการทำงาน และทำให้การทำงานมีประสิทธิภาพมากขึ้น

## 3.2 การวิเคราะห์สภาพแวดล้อมภายนอก

การวิเคราะห์สภาพแวดล้อมภายนอกที่เป็นปัจจัยที่ส่งผลต่อการปฏิบัติงาน แต่ไม่สามารถควบคุมได้ หรือควบคุมได้ในระยะสั้น การวิเคราะห์สภาพแวดล้อมและความสามารถภายนอกโดยใช้ปัจจัย 5 ด้าน ด้วยหลัก C-PEST ได้แก่ ด้านพฤติกรรมของลูกค้า (Customer Behaviors: C) ด้านการเมืองและกฎหมาย (Political and legal: P) ด้านเศรษฐกิจ (Economic: E) ด้านสังคมและวัฒนธรรม (Social-cultural: S) ด้านเทคโนโลยี (Technology: T) โดยเลือกประเด็นที่เกี่ยวข้องกับสำนักส่งเสริมวิชาการและงานทะเบียน รายละเอียดที่สำคัญ ดังนี้

### 3.2.1 นโยบายของรัฐบาล (พลเอกประยุทธ์ จันทร์โอชา)

ตามที่นายกรัฐมนตรีได้แถลงนโยบายของคณะรัฐมนตรีต่อสภานิติบัญญัติแห่งชาติ เมื่อวันที่ 12 กันยายน 2557 ได้กำหนดนโยบาย 11 ด้าน ทั้งนี้ มหาวิทยาลัยราชภัฏจันทรเกษม เป็นหน่วยงานสถาบันอุดมศึกษาที่มีพันธกิจหลักในการจัดการเรียนการสอน การวิจัย การบริการวิชาการ และการทำนุบำรุงศิลปะและวัฒนธรรม จึงสามารถสรุปนโยบายของรัฐบาลที่เกี่ยวข้องกับการดำเนินงานของสำนักส่งเสริมวิชาการและงานทะเบียนได้ ดังนี้

### **นโยบายที่ 1 การปกป้องและเชิดชูสถาบันพระมหากษัตริย์**

สถาบันพระมหากษัตริย์เป็นองค์ประกอบสำคัญของการปกครองในระบบประชาธิปไตยตามประเพณี การปกครองของไทย รัฐบาลจึงถือเป็นหน้าที่สำคัญยิ่งยวดในอันที่จะเชิดชูสถาบันนี้ไว้ด้วยความจงรักภักดี และปกป้องรักษาพระบรมเดชานุภาพ โดยจะใช้มาตรการกฎหมาย มาตรการทางสังคม จิตวิทยา และมาตรการทางระบบสื่อสารและเทคโนโลยีสารสนเทศในการดำเนินการกับผู้ประสงคร้าย มุ่งสั่นคลอนสถาบันหลักของชาติ โดยไม่คำนึงถึงความรู้สึกรู้สึกและความผูกพันภักดีของคนอื่นเป็นจำนวนมาก ตลอดจนเผยแพร่ความรู้ความเข้าใจที่ถูกต้อง และเป็นจริงเกี่ยวกับสถาบันพระมหากษัตริย์และพระราชกรณียกิจเพื่อประชาชน ทั้งจะสนับสนุนโครงการทั้งหลายอันเนื่องมาจากพระราชดำริ ส่งเสริมให้เจ้าหน้าที่สถานศึกษา ตลอดจนหน่วยงานทั้งหลายของรัฐ เรียนรู้เข้าใจ หลักการทรงงาน สามารถนำหลักดังกล่าวมาประยุกต์ใช้ในการปฏิบัติราชการและการพัฒนา ตลอดจนเร่งขยายผลตามโครงการและแบบอย่างที่ทรงวางรากฐานไว้ให้แพร่หลายเป็นที่ประจักษ์และเกิดประโยชน์ในวงกว้างอันจะช่วยสร้างความสมบูรณ์พูนสุขแก่ประชาชนในที่สุด

### **นโยบายที่ 3 การลดความเหลื่อมล้ำของสังคม และการสร้างโอกาสการเข้าถึงบริการของรัฐ**

ความเหลื่อมล้ำในสังคมเป็นอีกสาเหตุหนึ่งของปัญหาความขัดแย้งและความเดือดร้อนทั้งหลายของประชาชนจึงมีนโยบายที่ดำเนินการ ดังนี้

3.1 เร่งสร้าง โอกาสอาชีพและการมีรายได้ที่มั่นคงแก่ผู้ที่เข้าสู่ตลาดแรงงานทั้งสตรีผู้ด้อยโอกาส และแรงงานข้ามชาติที่ถูกกฎหมายพร้อมทั้งยกระดับคุณภาพแรงงาน โดยให้แรงงานทั้งระบบมีโอกาสเข้าถึงการเรียนรู้ และพัฒนาทักษะฝีมือแรงงานในทุกระดับอย่างมีมาตรฐานทั้งจะเชื่อมโยงข้อมูลและการดำเนินการระหว่างหน่วยงานของรัฐกับเอกชนเพื่อให้ตรงกับความต้องการของพื้นที่และของประเทศโดยรวม นอกจากนี้จะส่งเสริมให้แรงงานนอกระบบเข้าสู่ระบบที่ถูกกฎหมายมากขึ้น

3.3 จัดระเบียบสังคม สร้างมาตรฐานด้านคุณธรรมจริยธรรมและธรรมาภิบาลให้แก่เจ้าหน้าที่ของรัฐและประชาชนทั่วไป โดยใช้ค่านิยมหลัก 12 ประการ

### **นโยบายที่ 4 การศึกษาและเรียนรู้ การทะนุบำรุงศาสนา ศิลปะและวัฒนธรรม**

รัฐบาลจะนำการศึกษา ศาสนา ศิลปะวัฒนธรรม ความภาคภูมิใจในประวัติศาสตร์ และความเป็นไทยมาใช้สร้างสังคมให้เข้มแข็งอย่างมีคุณภาพและคุณธรรมควบคู่กัน ดังนี้

4.1 จัดให้มีการปฏิรูปการศึกษาและการเรียนรู้ โดยส่งเสริมทั้งการศึกษาในระบบและการศึกษาทางเลือก เพื่อสร้างคุณภาพของคนไทยให้สามารถเรียนรู้ พัฒนาตนได้เต็มตามศักยภาพ ประกอบอาชีพและดำรงชีวิตได้โดยมีความใฝ่รู้และทักษะที่เหมาะสม เป็นคนดีมีคุณธรรม สร้างเสริมคุณภาพการเรียนรู้ โดยเน้นการเรียนรู้เพื่อสร้างสัมมาชีพในพื้นที่ ลดความเหลื่อมล้ำและพัฒนากำลังคนให้เป็นที่ต้องการเหมาะสมกับพื้นที่ทั้งในด้านการเกษตร อุตสาหกรรมและธุรกิจบริการ

4.2 ให้องค์กรภาคประชาสังคม ภาคเอกชน องค์กรปกครองส่วนท้องถิ่นและประชาชนทั่วไป มีโอกาสร่วมจัดการศึกษาที่มีคุณภาพและทั่วถึง และร่วมในการปฏิรูปการศึกษาและการเรียนรู้ กระจายอำนาจการ

บริหารจัดการศึกษาสู่สถานศึกษา เขตพื้นที่การศึกษา และองค์กรปกครองส่วนท้องถิ่นตามศักยภาพและความพร้อม โดยให้สถานศึกษาสามารถเป็นนิติบุคคล และบริหารจัดการได้อย่างอิสระและคล่องตัวขึ้น

4.3 พัฒนาคอนเทรนนิ่งโดยส่งเสริมการเรียนรู้ตลอดชีวิต เพื่อให้สามารถมีความรู้ และทักษะใหม่ที่สามารถประกอบอาชีพได้หลากหลายตามแนวโน้มการจ้างงานในอนาคต ปรับกระบวนการเรียนรู้และหลักสูตรให้เชื่อมโยง กับภูมิสังคม โดยบูรณาการความรู้และคุณธรรมเข้าด้วยกัน เพื่อให้เอื้อต่อการพัฒนาผู้เรียน ทั้งในด้านความรู้ ทักษะ การใฝ่เรียนรู้ การแก้ปัญหา การรับฟังความเห็นผู้อื่น การมีคุณธรรม จริยธรรม และความเป็นพลเมืองดี โดยเน้น ความร่วมมือระหว่างผู้เกี่ยวข้องทั้งในและนอกโรงเรียน

4.4 พัฒนาระบบการผลิตและพัฒนาครู ที่มีคุณภาพและมีจิตวิญญาณของความเป็นครู เน้นครูผู้สอนให้มีวุฒิตรงตามสาขาวิชาที่สอน นำเทคโนโลยีสารสนเทศและเครื่องมือที่เหมาะสมมาใช้ในการเรียน การสอน เพื่อเป็นเครื่องมือช่วยครูหรือเพื่อการเรียนรู้ด้วยตนเอง เช่น การเรียนการไกล การเรียนโดยระบบอิเล็กทรอนิกส์ เป็นต้น รวมทั้งปรับระบบการประเมินสมรรถนะที่สะท้อนประสิทธิภาพการจัดการเรียนการสอนและการพัฒนาคุณภาพผู้เรียนเป็นสำคัญ

4.5 ทะนุบำรุงและอุปถัมภ์พระพุทธศาสนาและศาสนาอื่น ๆ สนับสนุนให้องค์กรทางศาสนามีบทบาทสำคัญในการปลูกฝังคุณธรรมจริยธรรมตลอดจนพัฒนาคุณภาพชีวิตสร้างสันติสุขและความปรองดองสมานฉันท์ในสังคมไทยอย่างยั่งยืนและมีส่วนร่วมในการพัฒนาสังคมตามความพร้อม

4.6 อนุรักษ์ ฟื้นฟู และเผยแพร่มรดกทางวัฒนธรรม ภาษาไทยและภาษาอื่น ภูมิปัญญาท้องถิ่น รวมทั้งความหลากหลายของศิลปวัฒนธรรมไทย เพื่อการเรียนรู้ สร้างความภาคภูมิใจในประวัติศาสตร์และความเป็นไทย นำไปสู่การสร้างความสัมพันธ์อันดีในระดับประชาชน ระดับชาติ ระดับภูมิภาค และระดับนานาชาติ ตลอดจนเพิ่มมูลค่าทางเศรษฐกิจให้แก่ประเทศ

4.7 สนับสนุนการเรียนรู้ภาษาต่างประเทศ วัฒนธรรมของประเทศเพื่อนบ้าน และวัฒนธรรมสากล และการสร้างสรรค์งานศิลปะและวัฒนธรรมที่เป็นสากล เพื่อเตรียมเข้าสู่สากลวัฒนธรรมของประชาคมอาเซียน และเพื่อการเป็นส่วนหนึ่งของประชาคมโลก

4.8 ปลูกฝังค่านิยมและจิตสำนึกที่ดี รวมทั้งสนับสนุนการผลิตสื่อคุณภาพ เพื่อเปิดพื้นที่สาธารณะให้เยาวชนและประชาชนได้มีโอกาสแสดงออกอย่างสร้างสรรค์

### **นโยบายที่ 8 การพัฒนาและส่งเสริมการใช้ประโยชน์จากวิทยาศาสตร์ เทคโนโลยี การวิจัยและพัฒนา และนวัตกรรม**

8.1 เร่งเสริมสร้างสังคมนวัตกรรม โดยส่งเสริมระบบการเรียนการสอน ที่เชื่อมโยงระหว่างวิทยาศาสตร์ เทคโนโลยี วิศวกรรมศาสตร์ และคณิตศาสตร์ การผลิตกำลังคนในสาขาที่ขาดแคลนการเชื่อมโยงระหว่างการเรียนรู้กับการทำงาน การให้บุคลากรด้านการวิจัยของภาครัฐสามารถไปทำงานในภาคเอกชน และการให้อุตสาหกรรมขนาดกลางและขนาดย่อม มีช่องทางได้เทคโนโลยีโดยความร่วมมือจากหน่วยงานและสถานศึกษาภาครัฐ



8.2 ปฏิรูประบบการให้สิ่งจูงใจระเบียบหรือกฎหมายที่เป็นอุปสรรคต่อการนำงานวิจัยไปต่อยอดหรือใช้ประโยชน์ รวมทั้งส่งเสริมการจัดทำแผนพัฒนาการวิจัยและพัฒนาในระดับภาคหรือกลุ่มจังหวัดเพื่อให้ตรงกับความต้องการของท้องถิ่นผลักดันงานวิจัยและพัฒนาไปสู่การใช้ประโยชน์เชิงพาณิชย์ โดยส่งเสริมความร่วมมือระหว่างมหาวิทยาลัย หน่วยงานวิจัยของรัฐและเอกชน

8.3 ปรับปรุงและจัดเตรียมให้มีโครงสร้างพื้นฐานด้านวิทยาศาสตร์และเทคโนโลยีด้านการวิจัยและพัฒนาและด้านนวัตกรรม เป็นโครงสร้างพื้นฐานทางปัญญาที่สำคัญในการต่อยอดสู่การใช้เชิงพาณิชย์ ของภาคอุตสาหกรรมให้มีความพร้อมทันสมัยและกระจายในพื้นที่ต่าง ๆ

**นโยบายที่ 10 การส่งเสริมการบริหารราชการแผ่นดินที่มีธรรมาภิบาล และการป้องกันปราบปรามการทุจริตและประพฤติมิชอบในภาครัฐ**

10.1 ใช้มาตรการทางกฎหมาย การปลูกฝังค่านิยม คุณธรรม จริยธรรม และจิตสำนึกในการรักษา ศักดิ์ศรีของความเป็นข้าราชการและความซื่อสัตย์สุจริต ควบคู่กับการบริหารจัดการภาครัฐที่มีประสิทธิภาพ เพื่อป้องกันและปราบปรามการทุจริตและประพฤติมิชอบ ของเจ้าหน้าที่ของรัฐทุกระดับอย่างเคร่งครัด ยกเลิกหรือแก้ไขกฎหมาย ระเบียบ ข้อบังคับต่าง ๆ ที่ไม่จำเป็น สร้างภาระแก่ประชาชนเกินควรหรือเปิดช่องโอกาสการทุจริต เช่น ระเบียบการจัดซื้อ จัดจ้าง การอนุญาต อนุมัติ และการขอรับบริการจากรัฐ ซึ่งมีขั้นตอนยืดเยื้อใช้เวลานาน ซ้ำซ้อน และเสียค่าใช้จ่ายทั้งของภาครัฐและประชาชน

**นโยบายของรัฐมนตรีว่าการกระทรวงศึกษาธิการ**

**3.2.2 นโยบายของรัฐมนตรีว่าการกระทรวงศึกษาธิการ**

**1. นโยบายพลเอกดาว์พงษ์ รัตนสุวรรณ**

ตามที่ พลเอก ดาว์พงษ์ รัตนสุวรรณ ได้แถลงนโยบายสำคัญกระทรวงศึกษาธิการ ปี 2560 เมื่อวันที่ 8 กรกฎาคม 2559 มีแนวทางสำคัญที่เป็นประเด็นปัญหาของการศึกษาไทย ซึ่งเป็นจุดเน้นการปฏิรูปการศึกษา รวม 6 ประเด็น



ทั้งนี้จากประเด็นปัญหาดังกล่าว จึงได้กำหนดเป็นนโยบายและเป้าหมาย Roadmap ที่สำคัญ 9 แนวทาง สามารถสรุปรายละเอียดที่สำคัญ เฉพาะส่วนที่เกี่ยวข้องกับการดำเนินงานของมหาวิทยาลัยได้ ดังนี้

1) ให้เด็กทุกคนได้เข้าถึงการศึกษาที่มีคุณภาพอย่างเท่าเทียมกัน เพื่อยกระดับผลการจัดอันดับความสามารถในการแข่งขันด้านการศึกษาของประเทศ โดยแก้ปัญหาเด็กไทยไม่เข้าสู่ระบบการศึกษาในทุกระดับชั้น โดยใช้แนวทางการจัดการศึกษาขั้นพื้นฐาน 15 ปี โดยไม่เก็บค่าใช้จ่าย ดูแลการศึกษาสำหรับเด็กที่มีความต้องการจำเป็นพิเศษ ใช้ประโยชน์จาก DLTV ในการเข้าถึงการศึกษาสำหรับโรงเรียนในพื้นที่ห่างไกล พร้อมพัฒนาคุณภาพการเรียนการสอนให้มีคุณภาพเท่าเทียมกันในกลุ่มโรงเรียนทั่วไป รวมถึงการพัฒนาการเข้าถึงเครือข่ายอินเทอร์เน็ต เพื่อใช้ระบบ DLIT (Distance Learning Information Technology) ในการจัดการเรียนการสอนให้เกิดประสิทธิภาพและทั่วถึง

2) ส่งเสริมให้ครูใช้ศักยภาพในการสอนอย่างเต็มที่ เพื่อพัฒนาภาพรวมการจัดอันดับขีดความสามารถทางการแข่งขันของประเทศ จาก IMD (International Institute for Management Development) โดยการสร้างมาตรฐานการผลิตครูทั้งเชิงปริมาณและคุณภาพ สอดคล้องกับอัตรากำลังครู 10 ปี ใช้เครือข่ายอุดมศึกษาเป็นพี่เลี้ยง ลงไปช่วยพัฒนาสถานศึกษาขั้นพื้นฐานในพื้นที่ ส่งเสริมให้การเลื่อนและคงวิทยฐานะเป็นเรื่องเดียวกับการพัฒนาการวิจัยในโรงเรียนและผลสัมฤทธิ์ของนักเรียน รวมถึงการใช้โครงการโรงเรียนประชารัฐในการพัฒนาการศึกษาพื้นฐานและการพัฒนาผู้นำในภาคการศึกษา

3) จะทำครูให้ครบตามเกณฑ์ ครบทุกห้อง มุ่งเน้นการส่งเสริมให้ครูครบตามเกณฑ์มาตรฐาน มีครูประจำชั้นครบทุกห้องเรียน และต้องมีครูที่ตรงสาขาที่จัดการเรียนการสอน โดยมีแนวทางการดำเนินงานที่สำคัญคือการปรับเกณฑ์การคิดอัตราครูให้สอดคล้องกับการจัดการศึกษาให้มีคุณภาพ จัดทำแผนอัตรากำลังครูล่วงหน้า 10 ปี พิจารณาบรรจุทดแทนอัตราครูที่เกษียณ จ้างครูในสาขาที่ขาดแคลน และตรงกับพื้นที่ที่ ขาดแคลน รวมถึงบริหารจัดการโรงเรียนขนาดเล็ก เป็นต้น

4) ส่งเสริมให้เด็กเรียนท่องจำให้น้อยลง เน้นฝึกคิดวิเคราะห์ มีแนวทางสำคัญคือ การลดเวลาเรียนเพิ่มเวลารู้ ส่งเสริมให้เด็กได้เรียนในสิ่งที่เหมาะสม สามารถฝึกคิดวิเคราะห์ แก้ปัญหาและนำไปประยุกต์ใช้ในชีวิตประจำวันได้ครบทุกโรงเรียน ปลูกฝังค่านิยมคุณธรรม จริยธรรม การทำประโยชน์เพื่อสังคม สร้างเสริมสุขภาพและสมรรถนะทางกาย รวมถึงการฝึกทักษะทางวิชาชีพเพื่อค้นหาศักยภาพของตนเอง

5) ส่งเสริมให้มีการเรียนการสอน STEM ศึกษาครบทุกโรงเรียน เป็นการดำเนินงานโดยความร่วมมือกันระหว่าง มหาวิทยาลัยพี่เลี้ยง โรงเรียนศีกยภาพสูง โรงเรียนศูนย์สะเต็มภาคีและเครือข่าย และโรงเรียนกลุ่มเป้าหมาย โดยมีแนวทางการขับเคลื่อนการจัดการเรียนรู้สะเต็มศึกษา เช่น การจัดพิมพ์คู่มือครูประถมและมัธยมศึกษา จัดเตรียมวัสดุอุปกรณ์สำหรับการเรียนรู้ การจัดพิมพ์สื่อการเรียนรู้ที่เกี่ยวข้อง เปิดอบรม online ผ่านระบบ TEPE Link IPST การอบรมศึกษานิเทศก์และผู้บริหาร และการอบรมครูแบบ face to face

6) ยกระดับภาษาอังกฤษให้นักเรียนสามารถใช้ภาษาอังกฤษเพื่อการสื่อสารในชีวิตประจำวัน มีแนวทางการดำเนินงานที่สำคัญคือ การสร้างแรงจูงใจในการเรียนภาษา การจัดทำ application พัฒนาครูภาษาอังกฤษผ่านกระบวนการ Boot Camp ปรับชั่วโมงเรียนและเน้นการเรียนการสอนเพื่อนำไปใช้ใน

ชีวิตประจำวัน เป็น 5 ชั่วโมงต่อสัปดาห์ ปรับสภาพแวดล้อมให้เหมาะสม และส่งเสริมการยกระดับความสามารถในการใช้ภาษาอังกฤษในสถานศึกษา เป็นต้น

7) จะผลิตกำลังคนให้ตรงกับความต้องการของประเทศ โดยมีกรอบระยะเวลาการดำเนินงาน 10 ปี มีแนวทางในการดำเนินงานคือ การจัดทำฐานข้อมูลความต้องการของประเทศให้สถานศึกษา เปิดหลักสูตรที่เป็นไปตามความต้องการ ส่งเสริมให้นักเรียนได้เรียนตามขีดความสามารถและความสนใจ โดยการแนะแนวผู้ปกครองและนักเรียน รวมถึงการใช้กฎหมายพิเศษในการแก้ปัญหาธรรมชาติในสถานศึกษา

8) ผลิตคนดีออกสู่สังคม ปลูกฝังคุณธรรม จริยธรรม จิตอาสา และวิจัยให้กับนักเรียนผ่านกิจกรรมแบบลดเวลาเรียน เพิ่มเวลารู้

9) การแก้ปัญหาทุจริตและประพฤติมิชอบ โดยกระบวนการที่เหมาะสม ใช้ดุลยพินิจในการลงโทษ และตั้งคณะกรรมการสอบสวนตามกรณี

## 2. นโยบายนายธีระเกียรติ เจริญเศรษฐศิลป์

ตามที่ นายธีระเกียรติ เจริญเศรษฐศิลป์ ได้แถลงนโยบายและจุดเน้นเชิงนโยบายกระทรวงศึกษาธิการ เมื่อวันที่ 20 ธันวาคม 2559 ซึ่งมุ่งเน้นการดำเนินการตามแผนยุทธศาสตร์ชาติ ระยะ 20 ปี (พ.ศ. 2560 - 2579) มีรายละเอียดที่สำคัญและสอดคล้องกับมหาวิทยาลัยราชภัฏจันทรเกษม ดังนี้

### 1) ด้านความมั่นคง ประกอบด้วยแนวทางหลัก คือ

1.1) พัฒนาหลักสูตร กระบวนการเรียนการสอน โดยการเสริมสร้างความมั่นคงของสถาบันหลัก น้อมนำพระราชปณิธานและพระราชกระแสด้านการศึกษา พัฒนาหลักสูตร การเรียนการสอนวิชาที่มีเนื้อหาเกี่ยวกับประวัติศาสตร์และสถาบันพระมหากษัตริย์ รวมถึงการพัฒนากระบวนการเรียนการสอนเพื่อความโปร่งใสและสมานฉันท์

1.2) การบริหารจัดการ โดยการป้องกันและแก้ไขปัญหาเสถียรภาพในสถานศึกษา

### 2) ด้านการผลิต พัฒนากำลังคนและสร้างความสามารถในการแข่งขัน โดยมีแนวทางหลัก คือ

2.1) การยกระดับมาตรฐาน พัฒนาหลักสูตร สื่อ และครูด้านภาษา ประกอบด้วย การยกระดับวิชาภาษาอังกฤษรองรับ Thailand 4.0 พัฒนาวิชาภาษาจีน ขับเคลื่อนการเรียนรู้สะเต็มศึกษา และการพัฒนาโรงเรียนวิทยาศาสตร์

2.2) ผลิตกำลังคนรองรับ New S-Curve โดยสานพลังประชารัฐด้านการศึกษาและจัดการศึกษาทวิภาคีกับสถานประกอบการและชุมชน

2.3) ปรับปรุงกระบวนการเรียนการสอน เร่งรัดการพัฒนาอาจารย์

### 3) ด้านการพัฒนาและเสริมสร้างศักยภาพคน โดยมีแนวทางหลัก คือ

3.1) การพัฒนาหลักสูตร กระบวนการเรียนการสอน การวัดและประเมินผล ประกอบด้วย การจัดการศึกษาเด็กปฐมวัย การส่งเสริม ปลูกฝังคุณธรรม จริยธรรม การพัฒนา ปรับปรุงหลักสูตร การเรียนการสอน และการวัดและประเมินผลการเรียนการสอน

3.2) การผลิต พัฒนาครู คณาจารย์และบุคลากรทางการศึกษา ประกอบด้วย การสรรหาครูเพื่อพัฒนาท้องถิ่น เปิดโอกาสให้คนเก่งมาเป็นครู ปรับเกณฑ์การประเมินวิทยฐานะครู และการพัฒนา อบรมครูที่เชื่อมโยงกับการรับวิทยฐานะและการได้รับใบอนุญาตประกอบวิชาชีพครู

4) **ด้านการสร้างโอกาสความเสมอภาคและการลดความเหลื่อมล้ำทางการศึกษา** โดยมีแนวทางหลัก คือ

4.1) สร้างโอกาสและความเสมอภาคทางการศึกษาโดยยกระดับคุณภาพสถานศึกษาที่ต้องการความช่วยเหลือและพัฒนาเป็นพิเศษอย่างเร่งด่วน

4.2) เพิ่มโอกาสทางการศึกษาผ่านเทคโนโลยีดิจิทัล

4.3) จัดระบบการคัดเลือกเข้าเรียนมหาวิทยาลัย (Admission) เพื่อสร้างความเท่าเทียมในการใช้สิทธิ์เข้าศึกษาต่อระดับอุดมศึกษาผ่านระบบ Clearing-House

5) **ด้านการเสริมสร้างคุณภาพชีวิตประชาชนที่เป็นมิตรกับสิ่งแวดล้อม** โดยมีแนวทางหลัก คือ การสร้างจิตสำนึกการพัฒนาอย่างยั่งยืน การขยายผลหลักปรัชญาเศรษฐกิจพอเพียง รวมถึงการสร้างมีส่วนร่วมของโรงเรียนและชุมชนในการคัดแยกขยะและนำกลับมาใช้ประโยชน์

6) **ด้านการพัฒนาระบบและการบริหารจัดการ** โดยมีแนวทางหลัก คือ

6.1) การพิจารณากฎหมายหลักและกฎหมายรอง ใน พ.ร.บ. ปฏิรูปการศึกษา

6.2) ปรับปรุงระบบการบริหารงานบุคคลของข้าราชการครูและบุคลากรทางการศึกษา

6.3) การจัดตั้งกระทรวงอุดมศึกษาที่เป็นรูปธรรม ชัดเจน

6.4) การขับเคลื่อนนโยบายระดับพื้นที่

6.5) บริหารจัดการโรงเรียนแม่เหล็กและโรงเรียนขนาดเล็ก

### 3.2.3 กรอบยุทธศาสตร์ชาติระยะ 20 ปี (พ.ศ. 2560 - 2579)

ยุทธศาสตร์ชาตินี้จัดทำขึ้นเพื่อเป็นกรอบการดำเนินงานของประเทศและหน่วยงานต่าง ๆ ที่เกี่ยวข้อง ประกอบด้วย เป้าหมายของชาติที่คนไทยทุกคนต้องการบรรลุร่วมกัน รวมทั้งนโยบายแห่งชาติและมาตรการเฉพาะ ซึ่งเป็นแนวทาง ทิศทาง และวิธีการที่ทุกองค์กรและคนไทยทุกคนต้องมุ่งดำเนินการไปพร้อมกันอย่างประสานสอดคล้อง เพื่อให้บรรลุสิ่งที่คนไทยทุกคนต้องการ คือ ประเทศไทยมั่นคง มั่งคั่ง และยั่งยืน ในทุกสาขาของกำลังอำนาจแห่งชาติ อันได้แก่ การเมืองภายในประเทศ การเมืองต่างประเทศ เศรษฐกิจ สังคม จิตวิทยา การทหาร วิทยาศาสตร์และเทคโนโลยี การพลังงาน ทรัพยากรธรรมชาติและสิ่งแวดล้อม และเทคโนโลยีสารสนเทศ และการสื่อสาร ภายใต้วิสัยทัศน์ “มั่นคง มั่งคั่ง ยั่งยืน” นำไปสู่การพัฒนาให้คนไทยมีความสุขภายใต้หลัก ปรัชญาเศรษฐกิจพอเพียง ประกอบด้วย 6 ยุทธศาสตร์ ได้แก่ (1) ยุทธศาสตร์ด้านความมั่นคง (2) ยุทธศาสตร์ด้านการสร้างความสามารถในการแข่งขัน (3) ยุทธศาสตร์การพัฒนาและเสริมสร้างศักยภาพคน (4) ยุทธศาสตร์ด้านการสร้างโอกาสความเสมอภาคและเท่าเทียมกันทางสังคม (5) ยุทธศาสตร์ด้านการสร้างการเติบโตบนคุณภาพชีวิตที่เป็นมิตรกับสิ่งแวดล้อม และ (6) ยุทธศาสตร์ด้านการปรับสมดุลและพัฒนาระบบการบริหารจัดการภาครัฐโดยมีรายละเอียดยุทธศาสตร์ที่เกี่ยวข้องกับการดำเนินงานของมหาวิทยาลัย ดังนี้

## ยุทธศาสตร์ที่ 2 ยุทธศาสตร์ด้านการสร้างความสามารถในการแข่งขัน

เพื่อให้ประเทศหลุดพ้นจากประเทศรายได้ปานกลาง มุ่งเน้นการยกระดับผลิตภาพและการใช้นวัตกรรมในการเพิ่มความสามารถในการแข่งขันและการพัฒนาอย่างยั่งยืนทั้งในสาขาอุตสาหกรรม เกษตรและบริการ การสร้างความมั่นคงด้านอาหาร รวมทั้งการพัฒนาฐานเศรษฐกิจแห่งอนาคต

### 1) การพัฒนาภาคการผลิตและบริการ

1.1 การเสริมสร้างฐานการผลิตภาคเกษตรให้เข้มแข็งและยั่งยืน

1.2 เพิ่มขีดความสามารถในการแข่งขันของภาคเกษตร

1.3 ส่งเสริมเกษตรกรรายย่อยให้ปรับไปสู่รูปแบบเกษตรยั่งยืนที่เป็นมิตรกับสิ่งแวดล้อมและรวมกลุ่มเกษตรกรในการพัฒนาอาชีพที่เข้มแข็ง

1.4 พัฒนาสินค้าเกษตรและอาหารที่มีศักยภาพในการแข่งขัน

1.5 พัฒนาอุตสาหกรรมศักยภาพ (พัฒนาเศรษฐกิจดิจิทัล)

1.6 สร้างรายได้จากการท่องเที่ยว

1.7 ผลักดันประเทศไทยสู่การเป็นศูนย์กลางการให้บริการสุขภาพ

1.8 ส่งเสริมธุรกิจบริการที่มีศักยภาพ

### 2) พัฒนาผู้ประกอบการและเศรษฐกิจชุมชน

2.1 พัฒนาผู้ประกอบการเศรษฐกิจชุมชน

2.2 พัฒนาและยกระดับผลิตภาพแรงงาน

2.3 พัฒนาวិสาหกิจขนาดกลางและขนาดย่อมสู่สากล

2.4 ยกกระดับศักยภาพของสินค้าหนึ่งตำบลหนึ่งผลิตภัณฑ์ (OTOP) ไทยให้ก้าวไกลสู่สากล

2.5 พัฒนาวิสาหกิจชุมชนและสถาบันเกษตรกร

### 3) การลงทุนพัฒนาโครงสร้างพื้นฐาน

3.1 ระบบเทคโนโลยีสารสนเทศและการสื่อสาร (ICT)

3.2 การวิจัยและพัฒนา

## ยุทธศาสตร์ที่ 3 ยุทธศาสตร์การพัฒนาและเสริมสร้างศักยภาพคน

การเปลี่ยนแปลงโครงสร้างประชากรสู่สังคมสูงวัย ภายใต้สถานะแวดล้อมประเทศที่เปลี่ยนแปลงอย่างต่อเนื่องและรวดเร็ว ส่งผลให้ต้องพัฒนาคนและสังคมไทยให้เป็นรากฐานที่แข็งแกร่งของประเทศ โดยคนไทยที่พึงปรารถนาในอนาคตจะต้องมีศักยภาพเพียงพอในการมีส่วนร่วมในการพัฒนาประเทศ มีความพร้อมทางกาย ใจ สติปัญญา มีทักษะการคิดวิเคราะห์อย่างมีเหตุผล สามารถเรียนรู้ได้ต่อเนื่องตลอดชีวิต โดยมีแนวทางที่เกี่ยวข้องกับมหาวิทยาลัยที่สำคัญ ดังนี้

1) การพัฒนาศักยภาพคนตลอดช่วงชีวิตให้สนับสนุนการเจริญเติบโตของประเทศ แบ่งเป็นช่วงการตั้งครรรภ์ แรกเกิด ปฐมวัย วัยเรียน วัยรุ่น นักศึกษา วัยแรงงาน และวัยผู้สูงอายุ

2) การยกระดับคุณภาพการศึกษาและการเรียนรู้ให้มีคุณภาพ

- 3) การสร้างเสริมให้คนมีสุขภาพที่ดี
- 4) การสร้างความอยู่ดีมีสุขของครอบครัวไทยให้เอื้อต่อการพัฒนาคน

#### **ยุทธศาสตร์ที่ 4 ยุทธศาสตร์ด้านการสร้างโอกาสความเสมอภาคและเท่าเทียมกันทางสังคม**

- 1) การสร้างความมั่นคงและการลดความเหลื่อมล้ำทางด้านเศรษฐกิจและสังคม
- 2) การพัฒนาระบบบริการและระบบบริหารจัดการสุขภาพ
- 3) การสร้างสภาพแวดล้อมและนวัตกรรมที่เอื้อต่อการดำรงชีวิตในสังคมสูงวัย
- 4) การสร้างความเข้มแข็งของสถาบันทางสังคม ทูทางวัฒนธรรม และความเข้มแข็งของชุมชน

#### **ยุทธศาสตร์ที่ 6 ยุทธศาสตร์ด้านการปรับสมดุลและพัฒนาระบบการบริหารจัดการภาครัฐ**

- 1) การปรับปรุงการบริหารจัดการรายได้และรายจ่ายของภาครัฐ
- 2) การวางระบบบริหารงานราชการแบบบูรณาการ
- 3) การพัฒนาระบบบริหารจัดการกำลังคนและพัฒนาบุคลากรภาครัฐในการปฏิบัติราชการ
- 4) การต่อต้านการทุจริตและประพฤติมิชอบ

### **3.2.4 แผนพัฒนาเศรษฐกิจและสังคมแห่งชาติ ฉบับที่สิบสอง พ.ศ. 2560 - 2564**

แผนพัฒนาฯ ฉบับที่ 12 สำนักงานคณะกรรมการพัฒนาการเศรษฐกิจและสังคมแห่งชาติ (สศช.) ได้จัดทำบนพื้นฐานของยุทธศาสตร์ชาติ 20 ปี (พ.ศ. 2560 - 2579) เป้าหมายการพัฒนาที่ยั่งยืน (Sustainable Development Goals: SDGs) รวมทั้งการปรับโครงสร้างประเทศไทยไปสู่ประเทศไทย 4.0 ตลอดจนประเด็นการปฏิรูปประเทศ โดยสามารถสรุปยุทธศาสตร์ เป้าหมาย ตัวชี้วัด แนวทางการพัฒนา และแผนงานโครงการสำคัญที่เกี่ยวข้องกับการดำเนินงานของมหาวิทยาลัย ดังนี้

#### **ยุทธศาสตร์ที่ 1 การเสริมสร้างและพัฒนาศักยภาพทุนมนุษย์**

##### **เป้าหมายการดำเนินงานที่สอดคล้องกับมหาวิทยาลัย**

- 1.1 คนไทยส่วนใหญ่มีทัศนคติและพฤติกรรมที่ดีของสังคมเพิ่มขึ้น
- 1.2 คนในสังคมไทยทุกช่วงวัยมีทักษะ ความรู้ และความสามารถที่เพิ่มขึ้น
- 1.3 คนไทยได้รับการศึกษาที่มีคุณภาพสูงตามมาตรฐานสากลและสามารถเรียนรู้ด้วยตนเองอย่างต่อเนื่อง
- 1.4 คนไทยมีสุขภาพที่ดีขึ้น
- 1.5 สถาบันทางสังคมมีความเข้มแข็งและมีส่วนร่วมในการพัฒนาประเทศเพิ่มขึ้น

##### **แนวทางการพัฒนาที่สอดคล้องกับมหาวิทยาลัย**

- 1.1 ปรับเปลี่ยนค่านิยมคนไทยให้มีคุณธรรม จริยธรรม มีวินัย จิตสาธารณะ และพฤติกรรมที่พึงประสงค์
- 1.2 พัฒนาศักยภาพคนให้มีทักษะความรู้ และความสามารถในการดำรงชีวิตอย่างมีคุณค่า
- 1.3 ยกระดับคุณภาพการศึกษาและการเรียนรู้ตลอดชีวิต
- 1.4 ลดปัจจัยเสี่ยงด้านสุขภาพและให้ทุกภาคส่วนคำนึงถึงผลกระทบต่อสุขภาพ
- 1.5 พัฒนาระบบการดูแลและสร้างสภาพแวดล้อมที่เหมาะสมกับสังคมสูงวัย

## ยุทธศาสตร์ที่ 2 การสร้างความเป็นธรรมและลดความเหลื่อมล้ำในสังคม

### เป้าหมายการดำเนินงานที่สอดคล้องกับมหาวิทยาลัย

2.1 เพิ่มศักยภาพชุมชนและเศรษฐกิจฐานรากให้มีความเข้มแข็ง เพื่อให้ชุมชนพึ่งพาตนเองและได้รับส่วนแบ่งผลประโยชน์ทางเศรษฐกิจมากขึ้น

### แนวทางการพัฒนาที่สอดคล้องกับมหาวิทยาลัย

2.1 เสริมสร้างศักยภาพชุมชน การพัฒนาเศรษฐกิจชุมชน และการสร้างความเข้มแข็งการเงินฐานรากตามหลักปรัชญาของเศรษฐกิจพอเพียงเพื่อให้ชุมชนสามารถพึ่งพาตนเองได้ มีสิทธิในการจัดการทุน ที่ดินและทรัพยากรภายในชุมชน

## ยุทธศาสตร์ที่ 3 การสร้างความเข้มแข็งทางเศรษฐกิจและแข่งขันได้อย่างยั่งยืน

### เป้าหมายการดำเนินงานที่สอดคล้องกับมหาวิทยาลัย

3.1 การสร้างความเข้มแข็งให้เศรษฐกิจรายสาขา

- 1) เกษตรกรมีรายได้เงินสดสุทธิทางการเกษตรเพิ่มขึ้นและพื้นที่การทำเกษตรกรรมยั่งยืนเพิ่มขึ้นต่อเนื่อง
- 2) ประเทศไทยมีรายได้จากการท่องเที่ยวเพิ่มขึ้นและมีขีดความสามารถในการแข่งขันด้านการท่องเที่ยวสูงขึ้น

3) วิสาหกิจขนาดกลางและขนาดย่อมมีบทบาทต่อระบบเศรษฐกิจเพิ่มมากขึ้น

### แนวทางการพัฒนาที่สอดคล้องกับมหาวิทยาลัย

3.1 การเสริมสร้างและพัฒนาขีดความสามารถในการแข่งขันของภาคการผลิตและบริการ

## ยุทธศาสตร์ที่ 6 การบริหารจัดการในภาครัฐ การป้องกันการทุจริตประพฤติมิชอบ และธรรมาภิบาลในสังคมไทย

### เป้าหมายการดำเนินงานที่สอดคล้องกับมหาวิทยาลัย

6.1 ลดสัดส่วนค่าใช้จ่ายด้านบุคลากร และเพิ่มประสิทธิภาพการบริหารจัดการและการให้บริการของภาครัฐ และประสิทธิภาพการประกอบธุรกิจของประเทศ

6.2 เพิ่มคะแนนดัชนีการรับรู้การทุจริตให้สูงขึ้น

### แนวทางการพัฒนาที่สอดคล้องกับมหาวิทยาลัย

6.1 ปรับปรุงโครงสร้างหน่วยงาน บทบาท ภารกิจ และคุณภาพบุคลากรภาครัฐ ให้มีความโปร่งใส ทันสมัย คล่องตัวมีขนาดที่เหมาะสม เกิดความคุ้มค่า

6.2 ปรับปรุงกระบวนการงบประมาณ และสร้างกลไกในการติดตามตรวจสอบการเงินการคลังภาครัฐ

6.3 ป้องกันและปราบปรามการทุจริตและประพฤติมิชอบ

## ยุทธศาสตร์ที่ 8 การพัฒนาวิทยาศาสตร์ เทคโนโลยี วิจัย และนวัตกรรม

### เป้าหมายการดำเนินงานที่สอดคล้องกับมหาวิทยาลัย

8.1 เพิ่มความเข้มแข็งด้านวิทยาศาสตร์และเทคโนโลยีของประเทศ

8.2 เพิ่มความสามารถในการประยุกต์ใช้วิทยาศาสตร์ เทคโนโลยี และนวัตกรรมเพื่อยกระดับความสามารถ การแข่งขันของภาคการผลิตและบริการ และคุณภาพชีวิตของประชาชน

#### แนวทางการพัฒนาที่สอดคล้องกับมหาวิทยาลัย

- 8.1 เร่งส่งเสริมการลงทุนวิจัยและพัฒนา และผลักดันสู่การใช้ประโยชน์ในเชิงพาณิชย์และเชิงสังคม
- 8.2 พัฒนาผู้ประกอบการให้เป็นผู้ประกอบการทางเทคโนโลยี
- 8.3 พัฒนาสภาวะแวดล้อมของการพัฒนาวิทยาศาสตร์ เทคโนโลยี วิจัย และนวัตกรรม

### ยุทธศาสตร์ที่ 9 การพัฒนาภาค เมือง และพื้นที่เศรษฐกิจ

#### เป้าหมายการดำเนินงานที่สอดคล้องกับมหาวิทยาลัย

- 9.1 เพิ่มจำนวนเมืองศูนย์กลางของจังหวัดเป็นเมืองนำอยู่สำคัญคนทุกกลุ่มในสังคม

#### แนวทางการพัฒนาที่สอดคล้องกับมหาวิทยาลัย

- 9.1 การพัฒนาภาคเพื่อสร้างโอกาสทางเศรษฐกิจให้กระจายตัวอย่างทั่วถึง
- 9.2 การพัฒนาเมือง

#### 3.2.5 แผนการศึกษาแห่งชาติ (พ.ศ. 2560 - 2579)

กรอบทิศทางแผนการศึกษาแห่งชาติฉบับนี้ จะเริ่มดำเนินการในปี 2560 โดยเป็นแผนยุทธศาสตร์ระยะยาว สำหรับหน่วยงานที่เกี่ยวข้องกับการศึกษา ทั้งหน่วยงานในกระทรวงศึกษาธิการและนอกกระทรวงศึกษาธิการ ได้นำไปเป็นกรอบและแนวทางการพัฒนาการศึกษาและการเรียนรู้สำหรับพลเมืองทุกช่วงวัย ตั้งแต่เกิดจนตลอดชีวิต ให้บรรลุผลตามเป้าหมายของแผนฯ โดยจุดมุ่งหมายที่สำคัญของแผนคือ การมุ่งเน้นการประกันโอกาส และความเสมอภาคทางการศึกษา การพัฒนาคุณภาพและมาตรฐานการศึกษา และการศึกษาเพื่อการมีงานทำและสร้างงาน ภายใต้บริบทเศรษฐกิจและสังคมของประเทศและของโลกที่ขับเคลื่อนด้วยนวัตกรรมและความคิดสร้างสรรค์ รวมทั้งมีความเป็นพลวัต โดยมียุทธศาสตร์และประเด็นที่เกี่ยวข้องกับการดำเนินของมหาวิทยาลัย ดังนี้

### ยุทธศาสตร์ที่ 1 การจัดการศึกษาเพื่อความมั่นคงของสังคมและประเทศชาติ

- 1) พัฒนาการจัดการศึกษาเพื่อเสริมสร้างความมั่นคงของสถาบันหลักของชาติและการปกครองระบบ ประชาธิปไตยอันมีพระมหากษัตริย์ทรงเป็นประมุข
- 2) ยกระดับคุณภาพและส่งเสริมในการเข้าถึงการศึกษาในพื้นที่พิเศษ
- 3) พัฒนาการจัดการศึกษาเพื่อการจัดระบบการดูแลและป้องกันภัยคุกคามในรูปแบบใหม่ อาทิ อาชญากรรม และความรุนแรงในระบบแบบต่าง ๆ ยาเสพติด ภัยพิบัติจากธรรมชาติ ภัยจากโรคอุบัติใหม่ ภัยจากไซเบอร์ เป็นต้น

### ยุทธศาสตร์ที่ 2 การผลิตและพัฒนากำลังคน การวิจัย และนวัตกรรมเพื่อสร้างขีดความสามารถในการแข่งขันของประเทศ

- 1) ผลิตและพัฒนากำลังคนให้มีสมรรถนะในสาขาที่ตรงตามความต้องการของตลาดแรงงานและการพัฒนา เศรษฐกิจและสังคมของประเทศ
- 2) ส่งเสริมการผลิตและพัฒนากำลังคนที่มีความเชี่ยวชาญและเป็นเลิศเฉพาะด้าน



- 3) ส่งเสริมการวิจัยและพัฒนา เพื่อสร้างองค์ความรู้และนวัตกรรมที่สร้างผลผลิตและมูลค่าเพิ่มทางเศรษฐกิจ

### **ยุทธศาสตร์ที่ 3 การพัฒนาศักยภาพคนทุกช่วงวัย และการสร้างสังคมแห่งการเรียนรู้**

- 1) ส่งเสริม สนับสนุนให้คนทุกช่วงวัยมีทักษะ ความรู้ความสามารถ และการพัฒนาคุณภาพชีวิตอย่างเหมาะสม เต็มตามศักยภาพในแต่ละช่วงวัย
- 2) ส่งเสริมและพัฒนาแหล่งเรียนรู้ สื่อตำราเรียน และสื่อการเรียนรู้ต่าง ๆ ให้มี คุณภาพมาตรฐาน และประชาชนสามารถเข้าถึงแหล่งเรียนรู้ได้โดยไม่จำกัดเวลาและสถานที่
- 3) สร้างเสริมและปรับเปลี่ยนค่านิยมของคนไทยให้มีวินัย จิตสาธารณะ และ พฤติกรรมที่พึงประสงค์
- 4) พัฒนาระบบและกลไกการติดตาม การวัดและประเมินผลผู้เรียนให้มี ประสิทธิภาพ
- 5) พัฒนาลังข้อมูล สื่อ และนวัตกรรมการเรียนรู้ ที่มีคุณภาพและมาตรฐาน
- 6) พัฒนาคุณภาพและมาตรฐานการผลิตครู อาจารย์ และบุคลากรทางการศึกษา
- 7) พัฒนาคุณภาพครู อาจารย์ และบุคลากรทางการศึกษา

### **ยุทธศาสตร์ที่ 4 การสร้างโอกาส ความเสมอภาค และความเท่าเทียมทางการศึกษา**

- 1) เพิ่มโอกาสและความเสมอภาคในการเข้าถึงการศึกษาที่มีคุณภาพ
- 2) พัฒนาระบบเทคโนโลยีดิจิทัลเพื่อการศึกษาสำหรับคนทุกช่วงวัย
- 3) พัฒนาระบบข้อมูลด้านการศึกษาที่มีมาตรฐาน เชื่อมโยง และเข้าถึงได้

### **ยุทธศาสตร์ที่ 5 การจัดการศึกษาเพื่อสร้างเสริมคุณภาพชีวิตที่เป็นมิตรกับสิ่งแวดล้อม**

- 1) ส่งเสริม สนับสนุนการสร้างจิตสำนึกรักษ์สิ่งแวดล้อม มีคุณธรรม จริยธรรม และนำแนวคิดตามหลักปรัชญาของเศรษฐกิจพอเพียงสู่การปฏิบัติในการดำเนินชีวิต
- 2) ส่งเสริมและพัฒนาหลักสูตร กระบวนการเรียนรู้ แหล่งเรียนรู้ และ สื่อการเรียนรู้ต่าง ๆ ที่เกี่ยวข้องกับการสร้างเสริมคุณภาพชีวิตที่เป็นมิตรกับสิ่งแวดล้อม
- 3) พัฒนาองค์ความรู้ งานวิจัย และนวัตกรรม ด้านการสร้างเสริมคุณภาพชีวิต ที่เป็นมิตรกับสิ่งแวดล้อม

### **ยุทธศาสตร์ที่ 6 การพัฒนาประสิทธิภาพของระบบบริหารจัดการศึกษา**

- 1) ปรับปรุงโครงสร้างการบริหารจัดการศึกษา
- 2) เพิ่มประสิทธิภาพการบริหารจัดการสถานศึกษา
- 3) ส่งเสริมการมีส่วนร่วมของทุกภาคส่วนในการจัดการศึกษา
- 4) ปรับปรุงกฎหมายเกี่ยวกับระบบการเงินเพื่อการศึกษาที่ส่งผลต่อคุณภาพและประสิทธิภาพการจัดการศึกษา
- 5) พัฒนาระบบบริหารงานบุคคลของครู อาจารย์ และบุคลากรทางการศึกษา

### 3.2.6 พระราชบัญญัติมหาวิทยาลัยราชภัฏ พ.ศ. 2547

พระราชบัญญัติมหาวิทยาลัยราชภัฏ พ.ศ. 2547 กำหนดวัตถุประสงค์ พันธกิจ บทบาทหน้าที่ของมหาวิทยาลัย ดังนี้

**มาตรา 7** ให้มหาวิทยาลัยเป็นสถาบันอุดมศึกษาเพื่อการพัฒนาท้องถิ่นที่เสริมสร้างพลังปัญญาของแผ่นดิน ฟื้นฟูพลังการเรียนรู้ เชิดชูภูมิปัญญาของท้องถิ่น สร้างสรรค์ศิลปวิทยา เพื่อความเจริญก้าวหน้าอย่างมั่นคงและยั่งยืนของปวงชน มีส่วนร่วมในการจัดการ การบำรุงรักษา การใช้ประโยชน์จากทรัพยากรธรรมชาติและสิ่งแวดล้อมอย่างสมดุลและยั่งยืน โดยมีวัตถุประสงค์ให้การศึกษา ส่งเสริมวิชาการและวิชาชีพชั้นสูง ทำการสอน วิจัย ให้บริการทางวิชาการแก่สังคม ปรับปรุง ถ่ายทอด และพัฒนาเทคโนโลยี ทะนุบำรุงศิลปะและวัฒนธรรม ผลิตครูและส่งเสริมวิทยฐานะครู

**มาตรา 8** ในการดำเนินงานเพื่อให้บรรลุวัตถุประสงค์ตามมาตรา 7 ให้กำหนดภาระหน้าที่ของมหาวิทยาลัยดังต่อไปนี้

(1) แสวงหาความจริงเพื่อสู่ความเป็นเลิศทางวิชาการ บนพื้นฐานของภูมิปัญญาท้องถิ่น ภูมิปัญญาไทยและภูมิปัญญาสากล

(2) ผลิตบัณฑิตที่มีความรู้คู่คุณธรรม สำนึกในความเป็นไทย มีความรักและผูกพันต่อท้องถิ่น อีกทั้งส่งเสริมการเรียนรู้ตลอดชีวิตในชุมชน เพื่อช่วยให้คนในท้องถิ่นรู้เท่าทันการเปลี่ยนแปลง การผลิตบัณฑิตดังกล่าวจะต้องให้มีจำนวนและคุณภาพสอดคล้องกับแผนการผลิตบัณฑิตของประเทศ

(3) เสริมสร้างความรู้ความเข้าใจในคุณค่า ความสำนึก และความภูมิใจในวัฒนธรรมของท้องถิ่นและของชาติ

(4) เรียนรู้และเสริมสร้างความเข้มแข็งของผู้นำชุมชน ผู้นำศาสนาและนักการเมืองท้องถิ่นให้มีจิตสำนึกประชาธิปไตย คุณธรรม จริยธรรม และความสามารถในการบริหารงานพัฒนาชุมชนและท้องถิ่นเพื่อประโยชน์ของส่วนรวม

(5) เสริมสร้างความรู้ความเข้มแข็งของวิชาชีพครู ผลิตและพัฒนาครูและบุคลากรทางการศึกษาให้มีคุณภาพและมาตรฐานที่เหมาะสมกับการเป็นวิชาชีพชั้นสูง

(6) ประสานความร่วมมือและช่วยเหลือเกื้อกูลกันระหว่างมหาวิทยาลัย ชุมชน องค์กรปกครองส่วนท้องถิ่นและองค์กรอื่นทั้งในและต่างประเทศ เพื่อการพัฒนาท้องถิ่น

(7) ศึกษาและแสวงหาแนวทางพัฒนาเทคโนโลยีพื้นฐานและเทคโนโลยีสมัยใหม่ ให้เหมาะสมกับการดำรงชีวิตและการประกอบอาชีพของคนในท้องถิ่น รวมถึงการแสวงหาแนวทางเพื่อส่งเสริมให้เกิดการจัดการ การบำรุงรักษา และการใช้ประโยชน์จากทรัพยากรธรรมชาติและสิ่งแวดล้อมอย่างสมดุลและยั่งยืน

(8) ศึกษา วิจัย ส่งเสริมและสืบสานโครงการอันเนื่องมาจากแนวพระราชดำริในการปฏิบัติภารกิจของมหาวิทยาลัยเพื่อการพัฒนาท้องถิ่น

### 3.2.7 ตัวแบบประเทศไทย 4.0

ประเทศไทย 4.0 (Thailand 4.0) คือตัวแบบการพัฒนาเศรษฐกิจที่ขับเคลื่อนด้วยนวัตกรรมของประเทศไทย เพื่อก้าวข้ามปัญหากับระดับความเหลื่อมล้ำของความมั่งคั่ง และ กับระดับความไม่สมดุลในการพัฒนา ด้วยรูปแบบการเติมเต็มด้วยวิทยาการ ความคิดสร้างสรรค์ นวัตกรรม วิทยาศาสตร์ เทคโนโลยี และการวิจัยและพัฒนา ต่อยอดความได้เปรียบเชิงเปรียบเทียบ 5 กลุ่มเทคโนโลยีและอุตสาหกรรมเป้าหมาย ประกอบด้วย

1. กลุ่มอาหาร เกษตร และเทคโนโลยีชีวภาพ (Food, Agriculture & Bio-Tech)
2. กลุ่มสาธารณสุข สุขภาพ และเทคโนโลยีทางการแพทย์ (Health, Wellness&Bio-Med)
3. กลุ่มเครื่องมืออุปกรณ์อัจฉริยะ หุ่นยนต์ และระบบเครื่องกลที่ใช้ระบบอิเล็กทรอนิกส์ควบคุม (Smart Devices, Robotics & Mechatronics)
4. กลุ่มดิจิทัล เทคโนโลยีอินเทอร์เน็ตที่เชื่อมต่อและบังคับอุปกรณ์ต่าง ๆ ปัญญาประดิษฐ์และเทคโนโลยีสมองกลฝังตัว (Digital, IoT, Artificial Intelligence & Embedded Technology)
5. กลุ่มอุตสาหกรรมสร้างสรรค์ วัฒนธรรม และบริการที่มีมูลค่าสูง (Creative, Culture & High Value Services)

ทั้งนี้ ระบบการบริหารจัดการขับเคลื่อน Thailand 4.0 ประกอบด้วยสาระสำคัญ 5 วาระ โดยสามารถสรุปรายละเอียดที่เกี่ยวข้องกับการดำเนินงานของมหาวิทยาลัย ได้ดังนี้

เป้าหมาย/กลุ่ม/Cluster	แนวทางการพัฒนา
<b>วาระที่ 1 เตรียมคนไทย 4.0 เพื่อก้าวสู่โลกที่หนึ่ง</b>	
<ul style="list-style-type: none"> <li>- คนไทยที่มีความสามารถ</li> <li>- คนไทยจิตสาธารณะ รับผิดชอบต่อสังคม</li> <li>- คนไทยดิจิทัล</li> <li>- คนไทยสากล</li> </ul>	สร้างโอกาสให้เรียนรู้ด้านความรู้ ทักษะเพิ่มที่มีความสนใจในกลุ่มนักศึกษาเป้าหมายผ่านเครือข่ายของภาครัฐ ช่องทางอิเล็กทรอนิกส์ เรียนรู้ในรูปแบบโครงการ Project Based Learning และสนับสนุนให้เกิดการแสดงความสามารถผ่านการแข่งขันระดับต่าง ๆ สร้างโอกาสนักศึกษาสามารถพัฒนาความรู้ทักษะเพิ่มเติมในสาขาเฉพาะที่หลักสูตรในระดับมหาวิทยาลัยรองรับ เพื่อเตรียมพร้อมกำลังคนในการเข้าสู่ภาคการผลิตและบริการ
<b>วาระที่ 2 พัฒนาคลัสเตอร์เทคโนโลยี และอุตสาหกรรมแห่งอนาคต</b>	
<ul style="list-style-type: none"> <li>กลุ่มเทคโนโลยีอาหาร เกษตร และเทคโนโลยีชีวภาพ</li> </ul>	<ol style="list-style-type: none"> <li>1. ลงทุนการวิจัยด้านวิทยาศาสตร์ เทคโนโลยีในพันธู์พืชเป้าหมาย</li> <li>2. เล็งมองเน้นการพัฒนา Agro - Product ที่สร้างมูลค่าและมีปริมาณความต้องการในอนาคต</li> <li>3. พัฒนาอุตสาหกรรมรับจ้างพัฒนาวิจัยเกษตรอย่างเป็นระบบสำหรับภาคเอกชน ทั้งในและต่างประเทศ</li> </ol>
<ul style="list-style-type: none"> <li>กลุ่มเทคโนโลยีสาธารณสุข สุขภาพ และเทคโนโลยีทางการแพทย์</li> <li>- อุตสาหกรรมสมุนไพร</li> <li>- บริการทางการแพทย์</li> <li>- อุตสาหกรรมการแพทย์วงจรร</li> </ul>	<ol style="list-style-type: none"> <li>1. เพิ่มความน่าเชื่อถือของสินค้าในตลาดผู้บริโภค เพิ่มจำนวนสมุนไพรที่ผ่านรับรองด้านคุณสมบัติที่เชื่อถือได้</li> <li>2. เพิ่มจำนวนผู้ใช้บริการทางการแพทย์จากต่างประเทศไทย เพิ่มคุณภาพและประสิทธิภาพการให้บริการของผู้ให้บริการ</li> </ol>
<ul style="list-style-type: none"> <li>กลุ่มเทคโนโลยี อุตสาหกรรมสร้างสรรค์ วัฒนธรรม และบริการที่มีมูลค่าสูง</li> </ul>	<ol style="list-style-type: none"> <li>1. สนับสนุนการนำเสนอผลงาน Thai Creative ในเวทีโลก</li> <li>2. สนับสนุนระบบธุรกิจในการสนับสนุนการซื้อขายผลงาน Creative Thai อย่างเป็นระบบ</li> </ol>

เป้าหมาย/กลุ่ม/Cluster	แนวทางการพัฒนา
	<ol style="list-style-type: none"> <li>พัฒนากำลังคนสนับสนุนอุตสาหกรรม</li> <li>พัฒนาเมือง MICE และกิจกรรม MICE และการจัดงานให้ที่ดึงดูดคนเข้างานจากต่างประเทศ</li> </ol>
<p>กลุ่มเทคโนโลยีดิจิทัล เทคโนโลยีอินเทอร์เน็ตที่เชื่อมต่อและบังคับอุปกรณ์ต่าง ๆ ปัญญาประดิษฐ์และเทคโนโลยีสมองกลฝังตัว</p> <ul style="list-style-type: none"> <li>อุตสาหกรรมอิเล็กทรอนิกส์อัจฉริยะ</li> <li>อุตสาหกรรมดิจิทัล</li> </ul>	<ol style="list-style-type: none"> <li>สร้างผู้ประกอบการ Start Up ที่พัฒนาอุปกรณ์ที่ตอบปัญหาของภาคอุตสาหกรรม การผลิตและการบริการ</li> </ol>
<p><b>วาระที่ 3 บ่มเพาะผู้ประกอบการและพัฒนาเครือข่ายวิสาหกิจที่ขับเคลื่อนด้วยนวัตกรรม บ่มเพาะเครือข่ายวิสาหกิจที่ขับเคลื่อนด้วยนวัตกรรม</b></p>	
<p>กลุ่ม SME และ Start-Up ที่มีอายุน้อยกว่า 2 ปี</p>	<ol style="list-style-type: none"> <li>สร้างช่องทางให้กลุ่ม SME และ Start-Up เข้าถึง eco-system ในการสนับสนุนการพัฒนาและการตลาด</li> <li>สนับสนุนเงินกองทุนของรัฐ</li> <li>มาตรการลดหย่อนทางภาษีสำหรับกลุ่ม Start-Up</li> <li>วางโครงสร้างสถาบันการศึกษาสนับสนุน กลุ่ม Start-Up</li> </ol>
<p>กลุ่ม Surviving SME ที่อยู่รอดมาได้มากกว่า 3 ปี</p>	<p>นำระบบดิจิทัล มาใช้ในการยกระดับและเพิ่มประสิทธิภาพ ดำเนินธุรกิจสนับสนุนในการ Scale Up Business และการทำการตลาด</p>
<p>กลุ่ม Traditional SME ที่ทำธุรกิจการผลิต</p>	<ol style="list-style-type: none"> <li>ใช้วิทยาศาสตร์ เทคโนโลยี ในการพัฒนาผลิตภัณฑ์ และการบริการของกลุ่ม SMEs</li> <li>สนับสนุนการวิจัยมุ่งเป้าในการสร้าง Shared Platform ในกลุ่มสินค้าเป้าหมาย</li> <li>ปรับเปลี่ยนอุตสาหกรรมที่ใช้เทคโนโลยีและใช้ระบบอัตโนมัติขั้นมาใช้ในการกระบวนการผลิตและควบคุมคุณภาพ</li> <li>ส่งเสริมให้นำระบบดิจิทัลมาใช้ในการลดต้นทุน</li> </ol>
<p><b>วาระที่ 4 การเสริมความเข้มแข็งของเศรษฐกิจภายในประเทศผ่านกลไกของ 18 กลุ่มจังหวัดและ 77 จังหวัด</b></p>	
<p>ด้านเศรษฐกิจ</p>	<ol style="list-style-type: none"> <li>กำหนดและพัฒนา s-curve อุตสาหกรรมเดิมโดยใช้วิทยาศาสตร์และเทคโนโลยี</li> <li>พัฒนา Strategy cluster</li> <li>พัฒนาสินค้าเกษตร อุตสาหกรรมบริการที่ใช้ในการขับเคลื่อนเศรษฐกิจเฉพาะ</li> <li>แก้ไขปัญหาเชิงพื้นที่เฉพาะเรื่อง</li> <li>บริหารจัดการควบคุมการผลิตและการตลาดของสินค้าเป้าหมาย</li> </ol>
<p>ด้านสังคม</p>	<ol style="list-style-type: none"> <li>พัฒนาอาชีพในพื้นที่กลุ่มจังหวัด โดยการสร้างงานทำให้คนในพื้นที่อยู่ในพื้นที่ของกลุ่มจังหวัดไม่ย้ายถิ่นฐานเข้าไปเมืองใหญ่</li> <li>สร้างกลุ่ม และอาชีพให้คนอยู่ในพื้นที่ในรูปแบบของกลุ่มวิสาหกิจเศรษฐกิจเฉพาะ เพื่อการพัฒนาสินค้าอุตสาหกรรม เฉพาะของจังหวัด</li> <li>สร้างระบบภูมิคุ้มกันแทรกแซง หรือดำเนินมาตรการประชานิยม</li> </ol>
<p>ด้านสิ่งแวดล้อม</p>	<ol style="list-style-type: none"> <li>ตรวจสอบเฝ้าระวังผลกระทบต่อสิ่งแวดล้อม</li> <li>ศึกษาและตรวจเฝ้าระวังผลกระทบต่อสิ่งแวดล้อม</li> </ol>

เป้าหมาย/กลุ่ม/Cluster	แนวทางการพัฒนา
	3. วางแนวทางในการแก้ไขผลกระทบต่อสิ่งแวดล้อมจากการพัฒนา
โครงสร้างพื้นฐานด้านดิจิทัล	พัฒนาโครงสร้าง Digital Connectivity ในระดับภูมิภาค
<b>วาระที่ 5 บูรณาการอาเซียน เชื่อมประเทศไทยสู่ประชาคมโลก</b>	
ด้านการลงทุนและตลาดทุน	<ol style="list-style-type: none"> <li>ส่งเสริมให้เกิดการจัดตั้งศูนย์กลางภูมิภาคในประเทศไทย</li> <li>พัฒนาให้เป็นเมืองด้านการบริการ</li> <li>ปรับปรุงระบบ Logistics เชื่อมโยงการขนส่งในประเทศ</li> <li>ลดข้อจำกัดด้านการค้าภาษีสำหรับการ Re-export เพื่อให้เกิดเป็นประเทศแห่งการค้าอย่างเต็มตัว</li> </ol>
ด้านการค้า	<ol style="list-style-type: none"> <li>การพัฒนาพื้นที่ลงทุน</li> <li>การจัดตั้งพื้นที่ลงทุนเฉพาะในบริเวณชายแดน</li> <li>การจัดหาทุนสำหรับคนในอาเซียน</li> <li>การพัฒนา Strategic Industry Clusters</li> </ol>

### 3.2.8 ยุทธศาสตร์มหาวิทยาลัยราชภัฏเพื่อการพัฒนาท้องถิ่น ระยะ 20 ปี

(พ.ศ. 2560 – 2579 (ฉบับปรับปรุง 11 ตุลาคม 2561))

#### วิสัยทัศน์

มหาวิทยาลัยราชภัฏเป็นสถาบันที่ผลิตบัณฑิตที่มีอัตลักษณ์ มีคุณภาพ มีสมรรถนะ และเป็นสถาบันหลักที่บูรณาการองค์ความรู้สู่นวัตกรรมในการพัฒนาท้องถิ่นเพื่อสร้างความมั่นคงให้กับประเทศ

#### พันธกิจ

- ผลิตบัณฑิตให้มีคุณภาพ มีทัศนคติที่ดี เป็นพลเมืองดีในสังคม และมีสมรรถนะตามความต้องการของผู้ใช้บัณฑิต
- วิจัยสร้างองค์ความรู้และนวัตกรรมที่มีคุณภาพและได้มาตรฐานเป็นที่ยอมรับ มุ่งเน้นการบูรณาการเพื่อนำไปใช้ประโยชน์ได้อย่างเป็นรูปธรรม
- พัฒนาท้องถิ่นตามศักยภาพ สภาพปัญหาและความต้องการที่แท้จริงของชุมชน โดยการถ่ายทอดองค์ความรู้ เทคโนโลยี และน้อมนำแนวพระราชดำริสู่การปฏิบัติ
- สร้างเครือข่ายความร่วมมือกับทุกภาคส่วนเพื่อการพัฒนาท้องถิ่น และเสริมสร้างความเข้มแข็งของผู้นำชุมชนให้มีคุณธรรมและความสามารถในการบริหารงานเพื่อประโยชน์ต่อส่วนรวม
- บริหารจัดการทรัพยากรภายในมหาวิทยาลัยอย่างมีประสิทธิภาพด้วยหลักธรรมาภิบาลพร้อมรองรับบริบทการเปลี่ยนแปลง เพื่อให้เกิดการพัฒนาอย่างต่อเนื่องและยั่งยืน

## ยุทธศาสตร์มหาวิทยาลัยราชภัฏเพื่อการพัฒนาท้องถิ่น ระยะ 20 ปี (พ.ศ. 2560 – 2579 (ฉบับปรับปรุง 11 ตุลาคม 2561))

## ยุทธศาสตร์ที่ 1 การพัฒนาท้องถิ่น

เป้าหมาย	ชุมชนท้องถิ่นได้รับการพัฒนา ด้านเศรษฐกิจ ด้านสังคม ด้านสิ่งแวดล้อม ด้านการศึกษา
กลยุทธ์	<ol style="list-style-type: none"> <li>1. สร้างและพัฒนาความร่วมมือกับผู้ว่าราชการจังหวัดในการวางแผนพัฒนาเชิงพื้นที่ และดำเนินโครงการตามพันธกิจและศักยภาพของมหาวิทยาลัย</li> <li>2. บูรณาการความร่วมมือภายในมหาวิทยาลัยและภายนอกมหาวิทยาลัย (ภาครัฐ ภาคเอกชน ภาคประชาสังคม) ในการดำเนินโครงการพัฒนาให้บรรลุตามเป้าหมายอย่างมีนัยสำคัญ</li> <li>3. บูรณาการการจัดการเรียนการสอน การวิจัยของนักศึกษาและอาจารย์ กับการพัฒนาท้องถิ่น</li> </ol>
ตัวชี้วัด	<ol style="list-style-type: none"> <li>1. มีฐานข้อมูลของพื้นที่บริการ (ศักยภาพชุมชน สภาพปัญหา และความต้องการที่แท้จริงของชุมชน) เพื่อใช้ในการวิเคราะห์ ประเมินและวางแผน พัฒนาเชิงพื้นที่ตามศักยภาพของมหาวิทยาลัยราชภัฏ</li> <li>2. จำนวนหมู่บ้าน/โรงเรียนที่มหาวิทยาลัยราชภัฏดำเนินโครงการ จากผลการวางแผนพัฒนาเชิงพื้นที่</li> <li>3. ร้อยละสะสมของจำนวนหมู่บ้านที่มหาวิทยาลัยราชภัฏเข้าดำเนินโครงการพัฒนา เปรียบเทียบกับจำนวนหมู่บ้านทั้งหมดในพื้นที่บริการ (การกระจายตัวเชิงพื้นที่)</li> <li>4. จำนวนโครงการพัฒนาท้องถิ่นของมหาวิทยาลัยราชภัฏและจำนวนโครงการฯ สละสม(แยกประเภทตามเป้าหมาย)</li> <li>5. จำนวนภาคีเครือข่ายทั้งภาครัฐ ภาคเอกชน และภาคประชาสังคม ที่ร่วมมือกับมหาวิทยาลัยราชภัฏดำเนินโครงการพัฒนาท้องถิ่นในพื้นที่บริการ</li> <li>6. อัตราส่วนโครงการพัฒนาท้องถิ่นที่มหาวิทยาลัยราชภัฏเป็นแกนนำ เปรียบเทียบกับโครงการพัฒนาท้องถิ่นทั้งหมดของมหาวิทยาลัยราชภัฏ</li> <li>7. จำนวนผู้เข้าร่วมโครงการที่เกี่ยวข้องกับการน้อมนำพระราโชบายด้านการศึกษา เพื่อเสริมสร้างคุณลักษณะคนไทยที่พึงประสงค์ทั้ง 4 ประการ สู่การปฏิบัติในพื้นที่บริการของมหาวิทยาลัยราชภัฏ</li> <li>8. อัตราการอ่านออกเขียนได้ของจำนวนประชากรโดยเฉพาะประชากรในวัยประถมศึกษาในพื้นที่ของมหาวิทยาลัยราชภัฏ</li> <li>9. ร้อยละของหมู่บ้านที่มีดัชนีชี้วัดความสุขมวลรวมชุมชนเพิ่มขึ้น</li> <li>10. อัตราการเพิ่มขึ้นของรายได้ครัวเรือนในพื้นที่การพัฒนาของมหาวิทยาลัยราชภัฏ</li> <li>11. มีแหล่งเรียนรู้ด้านศิลปวัฒนธรรม ประเพณี ภูมิปัญญาท้องถิ่น เพื่อสร้างคุณค่าและสำนึกรักษ์ท้องถิ่น</li> <li>12. จำนวนวิสาหกิจชุมชน/ผู้ประกอบการใหม่ในพื้นที่บริการของมหาวิทยาลัยราชภัฏที่ประสบความสำเร็จจากการสนับสนุน องค์ความรู้จากมหาวิทยาลัยราชภัฏ</li> <li>13. อัตราอภยพของประชากรวัยทำงานในท้องถิ่นลดลง</li> </ol>
โครงการหลัก	<ol style="list-style-type: none"> <li>1. โครงการจัดทาดูข้อมูล (Big Data) ของพื้นที่บริการ เพื่อใช้เป็นเครื่องมือช่วยตัดสินใจในการวางแผนพัฒนาท้องถิ่นตามบทบาทและศักยภาพของมหาวิทยาลัยราชภัฏ</li> <li>2. โครงการติดตามอุปสรรคปัญหาเพื่อการพัฒนาท้องถิ่นอย่างยั่งยืน</li> <li>3. โครงการส่งเสริมสุขภาวะชุมชนเพื่อวัดดัชนีความสุขมวลรวมชุมชน</li> </ol>

## ยุทธศาสตร์ที่ 2 การผลิตและพัฒนาครู

เป้าหมาย	<ol style="list-style-type: none"> <li>1. บัณฑิตครูของมหาวิทยาลัยราชภัฏมอ้อมีอัตลักษณ์และสมรรถนะ เป็นเลิศ เป็นที่ต้องการของผู้ใช้บัณฑิต</li> <li>2. บัณฑิตครูของมหาวิทยาลัยราชภัฏสมบูรณด้วยคุณลักษณะ 4 ประการ ถ่ายทอด/บ่มเพาะให้ศิษย์แต่ละช่วงวัยได้</li> <li>3. บัณฑิตครูมหาวิทยาลัยราชภัฏที่เข้าสู่วิชาชีพ ได้รับการเสริมสมรรถนะเพื่อรองรับการเปลี่ยนแปลง</li> </ol>
กลยุทธ์	<ol style="list-style-type: none"> <li>1. ปรับปรุงหลักสูตรครุศาสตร์/ศึกษาศาสตร์และกระบวนการผลิตให้มีสมรรถนะเป็นเลิศ เป็นที่ยอมรับด้วย School Integrated Learning และสอดคล้องกับความต้องการของประเทศ</li> <li>2. พัฒนาสมรรถนะครูของครูให้มีความเป็นมืออาชีพ</li> <li>3. บ่มเพาะนักศึกษาครุศาสตร์/ศึกษาศาสตร์ให้มีสมรรถนะตามมาตรฐานวิชาชีพพร้อมด้วยจิตวิญญาณความเป็นครูและคุณลักษณะ 4 ประการ</li> <li>4. ยกย่องสมรรถนะครูประจำการ โดยเฉพาะผู้ที่จบการศึกษาจากมหาวิทยาลัยราชภัฏ และบ่มเพาะสมรรถนะใหม่ให้สอดคล้องกับสภาวการณ์ที่เปลี่ยนแปลงสร้างเครือข่ายแลกเปลี่ยนเรียนรู้ให้กับบัณฑิตครูจากมหาวิทยาลัยราชภัฏที่เข้าสู่วิชาชีพครู</li> </ol>
ตัวชี้วัด	<ol style="list-style-type: none"> <li>1. มีการปรับปรุงหลักสูตรครุศาสตร์/ศึกษาศาสตร์และกระบวนการผลิตครูเพื่อให้บัณฑิตครูของมหาวิทยาลัยราชภัฏมอ้อมีอัตลักษณ์ สมรรถนะและคุณภาพตามมาตรฐานวิชาชีพ พร้อมด้วยคุณลักษณะที่พึงประสงค์ตามพระราชบัญญัติการศึกษาและคุณลักษณะครูศตวรรษที่ 21</li> <li>2. มี Platform เพื่อสร้างเครือข่ายแลกเปลี่ยนเรียนรู้ระหว่างบัณฑิตครูมหาวิทยาลัยราชภัฏที่เข้าสู่วิชาชีพ</li> <li>3. ร้อยละครูของครูที่มีประสบการณ์สอนในโรงเรียนต่อปีการศึกษา</li> <li>4. ร้อยละของบัณฑิตครูที่จบจากมหาวิทยาลัยราชภัฏที่สอบบรรจุผ่านเกณฑ์ของหน่วยงานต่าง ๆ ทั้งภาครัฐและเอกชนภายในเวลา 1 ปี</li> <li>5. ผลคะแนน O-NET หรือผลสัมฤทธิ์ทางการเรียนของนักเรียนที่เพิ่มขึ้นจากการพัฒนาสมรรถนะครูประจำการของมหาวิทยาลัย</li> <li>6. สัดส่วนบัณฑิตครูที่ได้รับการบรรจุเข้าทำงานในภูมิภาคผลงานการวิจัยเฉพาะสาขาวิชาชีพครูที่ได้รับตีพิมพ์เผยแพร่ทั้งในระดับชาติและนานาชาติ หรือนำไปใช้ให้เกิดประโยชน์ต่อการผลิตและพัฒนาครูเพิ่มขึ้น</li> </ol>
โครงการหลัก	<ol style="list-style-type: none"> <li>1. โครงการผลิตครูเป็นเลิศเพื่อพัฒนาท้องถิ่นในระบบปิด</li> <li>2. โครงการสนับสนุน DLTV เพื่อแก้ปัญหาขาดแคลนครูให้กับโรงเรียนขนาดเล็ก</li> <li>3. โครงการจัดทำคลังข้อสอบวัดแนวความเป็นครูของมหาวิทยาลัยราชภัฏ</li> <li>4. โครงการจัดทำ Platform เครือข่ายแลกเปลี่ยนเรียนรู้ระหว่างบัณฑิตครูจากมหาวิทยาลัยราชภัฏที่เข้าสู่วิชาชีพ</li> <li>5. โครงการพัฒนาโรงเรียนสาธิตให้เป็นศูนย์ฝึกปฏิบัติการและการวิจัย เป็นต้นแบบให้กับโรงเรียนในท้องถิ่น</li> </ol>

## ยุทธศาสตร์ที่ 3 ยกระดับคุณภาพการศึกษา

เป้าหมาย	<ol style="list-style-type: none"> <li>มหาวิทยาลัยราชภัฏมีความเป็นเลิศในการสร้างความมั่นคงให้กับประเทศด้วยการบูรณาการองค์ความรู้สู่นวัตกรรมเพื่อการพัฒนาเชิงพื้นที่</li> <li>ยกระดับคุณภาพบัณฑิตให้เป็นที่ต้องการของผู้ใช้บัณฑิต ด้วยอัตลักษณ์ด้านสมรรถนะและ คุณลักษณะ 4 ประการ พร้อมรองรับบริบทที่เปลี่ยนแปลง</li> <li>อาจารย์และบุคลากรทางการศึกษาทุกสาขาวิชาเป็นมืออาชีพ มีสมรรถนะเป็นที่ยอมรับในระดับชาติและนานาชาติ</li> </ol>
กลยุทธ์	<ol style="list-style-type: none"> <li>ปรับปรุงหลักสูตรเดิมให้ทันสมัยและพัฒนาหลักสูตรใหม่ในรูปแบบสหวิทยาการที่ตอบสนองการพัฒนาท้องถิ่นและสอดคล้องกับแนวทางการพัฒนาประเทศ</li> <li>พัฒนาศักยภาพผู้สอนให้เป็นผู้เชี่ยวชาญ</li> <li>พัฒนาห้องปฏิบัติการ/อุปกรณ์การเรียนรู้เพื่อสนับสนุนการผลิตบัณฑิต</li> <li>ปรับกระบวนการจัดการเรียนรู้ให้บูรณาการกับการทำงาน และเสริมสร้างทักษะและจิตสำนึกในการพัฒนาท้องถิ่น</li> <li>ผลิตบัณฑิตได้ตามความต้องการของผู้ใช้บัณฑิต ทั้งด้านสมรรถนะ วิชาชีพ ทักษะบัณฑิตศตวรรษที่ 21 และคุณลักษณะ 4 ประการ</li> </ol>
ตัวชี้วัด	<ol style="list-style-type: none"> <li>จำนวนหลักสูตรที่ถูกปรับปรุงให้ทันสมัยและหลักสูตรใหม่ในรูปแบบสหวิทยาการที่ตอบสนองต่อการพัฒนาท้องถิ่นและสอดคล้องกับการพัฒนาประเทศ</li> <li>ผลงานของนักศึกษา/อาจารย์ที่ได้รับการตีพิมพ์ เผยแพร่หรือได้รับรางวัลในระดับชาติและนานาชาติ</li> <li>ร้อยละของนักศึกษาที่ได้รับประกาศนียบัตรวิชาชีพที่เกี่ยวข้องกับสาขาที่สำเร็จการศึกษา</li> <li>ระดับความสามารถด้านการใช้ภาษาอังกฤษของผู้สำเร็จการศึกษาระดับปริญญาตรีตามมาตรฐาน CEFR (Common European Framework of Reference for Languages) หรือเทียบเท่ามาตรฐานสากลอื่น ๆ</li> <li>อัตราการได้งานทำ/ทำงานตรงสาขา/ประกอบอาชีพอิสระทั้งตามภูมิลำเนาและนอกภูมิลำเนา ของบัณฑิตมหาวิทยาลัยราชภัฏภายในระยะเวลา 1 ปี</li> <li>ผลการประเมินสมรรถนะของบัณฑิตโดยสถานประกอบการผู้ใช้บัณฑิต</li> <li>อัตราการศึกษาต่อในพื้นที่ของประชากรวัยอุดมศึกษาเพิ่มขึ้น</li> </ol>
โครงการหลัก	<ol style="list-style-type: none"> <li>โครงการบูรณาการองค์ความรู้สู่นวัตกรรมราชภัฏเพื่อการพัฒนาเชิงพื้นที่</li> <li>โครงการพัฒนาความร่วมมือกับเครือข่ายสถานประกอบการและองค์กรวิชาชีพเพื่อจัดการเรียนรู้</li> <li>โครงการบ่มเพาะให้บัณฑิตมีทักษะเป็นผู้ประกอบการรุ่นใหม่ ภายใต้บริบทของการพัฒนาท้องถิ่นอย่างยั่งยืน</li> </ol>



## ยุทธศาสตร์ที่ 4 พัฒนาระบบบริหารจัดการ

เป้าหมาย	<ol style="list-style-type: none"> <li>1. มหาวิทยาลัยราชภัฏได้รับการยอมรับระดับชาติและนานาชาติด้านการเป็นสถาบันการศึกษาเพื่อท้องถิ่นที่สร้างความมั่นคงให้กับประเทศ</li> <li>2. มหาวิทยาลัยราชภัฏมึระบบบริหารที่มีประสิทธิภาพและคล่องตัว มุ่งเน้นการสร้างธรรมาภิบาล ความพร้อมและความสามารถ ปรับตัวอย่างมีประสิทธิภาพและประสิทธิผลกับสถานะมหาวิทยาลัยในกำกับของรัฐ</li> </ol>
กลยุทธ์	<ol style="list-style-type: none"> <li>1. ส่งเสริมบุคลากรที่เป็นคนดีและคนเก่งให้พัฒนาและแสดงออกถึงความรู้ ความสามารถ และศักยภาพเพื่อพัฒนามหาวิทยาลัยและท้องถิ่นอย่างเต็มที่</li> <li>2. เพิ่มบทบาทการเป็นมหาวิทยาลัยเพื่อท้องถิ่น โดยให้ความสำคัญกับการบูรณาการการเรียนการสอนกับการพัฒนาท้องถิ่น และการสร้างผลประโยชน์จากทรัพย์สินทางปัญญา</li> <li>3. สร้างเครือข่ายความร่วมมือกับองค์กรภายในและต่างประเทศ เพื่อเสริมสร้างประสิทธิผลตามวิสัยทัศน์และพันธกิจของมหาวิทยาลัยราชภัฏ</li> <li>4. ปรับปรุง/พัฒนาระบบบริหารจัดการโดยเฉพาะด้านฐานข้อมูลงบประมาณและบุคลากรให้ทันสมัย รวดเร็ว มีประสิทธิภาพ โปร่งใส และมีธรรมาภิบาล</li> </ol>
ตัวชี้วัด	<ol style="list-style-type: none"> <li>1. จำนวนอาจารย์และนักศึกษา ศิษย์เก่า ที่ได้รับรางวัลระดับชาติ/นานาชาติ</li> <li>2. อัตราส่วนจำนวนผลงานวิจัยและองค์ความรู้ต่างๆ ที่เป็นทรัพย์สินทางปัญญาต่อจำนวนผลงานดังกล่าวที่ถูกนำไปใช้ประโยชน์อย่างเป็นรูปธรรม</li> <li>3. ผลการสำรวจการรับรู้ข่าวสาร (เช่น นโยบาย/แผนพัฒนาต่าง ๆ ที่สำคัญระดับชาติ/จังหวัด/องค์กร) ของบุคลากรภายในมหาวิทยาลัย</li> <li>4. จำนวนฐานข้อมูลเพื่อบริหารจัดการในการตัดสินใจตามพันธกิจหลักของมหาวิทยาลัยราชภัฏเพื่อการพัฒนาท้องถิ่น</li> <li>5. ระดับผลการประเมินคุณธรรมและความโปร่งใส การบริหารงานภาครัฐอยู่ในระดับสูงหรือสูงมาก</li> <li>6. จำนวนเครือข่ายความร่วมมือกับองค์กรภายในและต่างประเทศ</li> <li>7. มีระบบบริหารจัดการที่มีประสิทธิภาพและประสิทธิผลอย่างน้อย 5 ระบบ</li> <li>8. มีฐานข้อมูลศิษย์เก่าและจัดกิจกรรมสัมพันธ์เพื่อขยายเครือข่ายและปรับปรุงฐานข้อมูลอย่างสม่ำเสมอ</li> <li>9. ผลสำรวจความคิดเห็น/ความพึงพอใจของประชาชน/ผู้รับบริการที่มีต่อมหาวิทยาลัยราชภัฏ</li> </ol>
โครงการหลัก	<ol style="list-style-type: none"> <li>1. โครงการส่งเสริมสนับสนุนบุคลากรสู่ความเป็นเลิศ</li> <li>2. โครงการ “ราชภัฏโพลล์” (รศค้ำจำกัดความที่แน่ชัด ต้องมุ่งเน้นการเป็นที่พึ่งของท้องถิ่น)</li> <li>3. โครงการพัฒนาระบบบริหารจัดการมหาวิทยาลัยสู่ความเป็นเลิศ</li> <li>4. โครงการเครือข่ายสัมพันธ์เพื่อการพัฒนาท้องถิ่น</li> <li>5. โครงการพัฒนาสิ่งอำนวยความสะดวก สภาพแวดล้อมและการจัดการเรียนการสอนให้ทันสมัยอย่างต่อเนื่อง</li> </ol>

### 3.3 การวิเคราะห์สภาพแวดล้อมภายในและภายนอก (SWOT Analysis) สำนักส่งเสริมวิชาการและงานทะเบียนมหาวิทยาลัยราชภัฏจันทรเกษม

จากการประชุมเพื่อวิเคราะห์สภาพแวดล้อมภายในและภายนอกของสำนักส่งเสริมวิชาการและงานทะเบียน เพื่อการจัดทำแผนกลยุทธ์สำนักส่งเสริมวิชาการและงานทะเบียน พ.ศ. 2561 – 2565 (ฉบับปรับปรุง พ.ศ. 2564) สามารถสรุปผลการวิเคราะห์ได้ ดังนี้

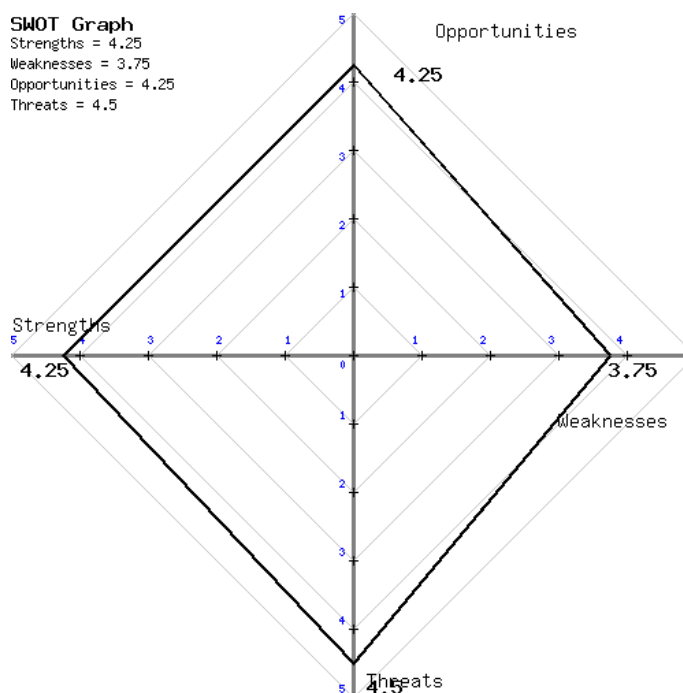
จุดแข็ง (S)		โอกาส (O)	
S1.	มีโครงสร้างการบริหารจัดการของสำนักฯ ที่ชัดเจน และมีคู่มือการปฏิบัติงานของสำนักส่งเสริมวิชาการและงานทะเบียน	O1.	มหาวิทยาลัยให้ความสำคัญต่อการดำเนินงานด้านประกันคุณภาพการศึกษาภายใน
S2.	มีการนำระบบเทคโนโลยีสารสนเทศมาใช้ในการบริหารจัดการ	O2.	นโยบายของ อว. ที่กำหนดให้มีเกณฑ์มาตรฐานหลักสูตรและกรอบมาตรฐานคุณวุฒิส่งผลให้มหาวิทยาลัยมีการกำกับมาตรฐานหลักสูตรให้เป็นไปตามกรอบมาตรฐานคุณวุฒิ
S3.	มีการนำระบบสื่อสารออนไลน์ (Social Network) มาใช้ติดต่อประสานงาน	O3.	มหาวิทยาลัยเห็นความสำคัญต่อการพัฒนาบุคลากร
S4.	บุคลากรมีความพร้อมในการปฏิบัติงาน	O4.	มหาวิทยาลัยเห็นความสำคัญในการพัฒนาเทคโนโลยีสารสนเทศในการดำเนินงานของสำนักส่งเสริมวิชาการและงานทะเบียน
S5.	มีการทำงานเป็นทีม		
จุดอ่อน/ความเสี่ยง (W)		อุปสรรค (T)	
W1.	บุคลากรขาดความรู้ความเข้าใจเกณฑ์การประกันคุณภาพการศึกษา	T1.	ภาวะเศรษฐกิจตกต่ำ ต้องพยายามหาทางใช้ทรัพยากรที่มีอยู่อย่างคุ้มค่า
W2.	การบริหารงานภายในสำนักฯ ยังไม่เป็นระบบ	T2.	ระบบการรับสมัครนักศึกษาใหม่ (TCAS) มีการเปลี่ยนแปลงทุกรอบของการรับสมัคร
W3.	บุคลากรยังขาดทักษะในการให้บริการอย่างมืออาชีพ	T3.	อัตราการเกิดของประชากรมีอัตราลดลง
		T4.	สถานการณ์การแพร่ระบาดของเชื้อไวรัส COVID-19

**ผลการประเมินสถานภาพของหน่วยงาน**  
**โดยระบุตำแหน่งสถานภาพที่ได้จากการประเมินและการวิเคราะห์สภาพแวดล้อม**

ปัจจัยภายใน		น้ำหนัก	คะแนน
<b>จุดแข็ง</b>			
1	มีโครงสร้างการบริหารจัดการของสำนักฯ ที่ชัดเจน และมีคู่มือการปฏิบัติงานของสำนักส่งเสริมวิชาการ และงานทะเบียน	0.125	4
2	มีการนำระบบเทคโนโลยีสารสนเทศมาใช้ในการบริหารจัดการ	0.125	5
3	มีการนำระบบสื่อสารออนไลน์ (Social Network) มาใช้ติดต่อประสานงาน	0.125	5
4	บุคลากรมีความพร้อมในการปฏิบัติงาน	0.125	4
5	มีการทำงานเป็นทีม	0.5	4
<b>รวม</b>		<b>1</b>	<b>4.25</b>
<b>จุดอ่อน</b>			
1	บุคลากรขาดความรู้ความเข้าใจเกณฑ์การประกันคุณภาพการศึกษา	0.25	4
2	การบริหารงานภายในสำนักฯ ยังไม่เป็นระบบ	0.25	3
3	บุคลากรยังขาดทักษะในการให้บริการอย่างมืออาชีพ	0.50	4
<b>รวม</b>		<b>1</b>	<b>3.75</b>
<b>สรุปปัจจัยภายใน</b>			<b><u>4.00</u></b>

ปัจจัยภายนอก		น้ำหนัก	คะแนน
<b>โอกาส</b>			
1	มหาวิทยาลัยให้ความสำคัญต่อการดำเนินงานด้านประกันคุณภาพการศึกษาภายใน	0.25	5
2	นโยบายของ อว. ที่กำหนดให้มีเกณฑ์มาตรฐานหลักสูตรและกรอบมาตรฐานคุณวุฒิส่งผลให้มหาวิทยาลัยมีการกำกับมาตรฐานหลักสูตรให้เป็นไปตามกรอบมาตรฐานคุณวุฒิ	0.25	4
3	มหาวิทยาลัยเห็นความสำคัญต่อการพัฒนาบุคลากร	0.25	4
4	มหาวิทยาลัยเห็นความสำคัญในการพัฒนาเทคโนโลยีสารสนเทศในการดำเนินงานของสำนักส่งเสริมวิชาการและงานทะเบียน	0.25	4
<b>รวม</b>		<b>1</b>	<b>4.25</b>
<b>ภัยคุกคาม</b>			
1	ภาวะเศรษฐกิจตกต่ำ ต้องพยายามหาทางใช้ทรัพยากรที่มีอยู่อย่างคุ้มค่า	0.25	5
2	ระบบการรับสมัครนักศึกษาใหม่ (TCAS) มีการเปลี่ยนแปลงถูกรอบของการรับสมัคร	0.25	4
3	อัตราการเกิดของประชากรมีอัตราลดลง	0.25	5
4	สถานการณ์การแพร่ระบาดของเชื้อไวรัส COVID-19	0.25	4
<b>รวม</b>		<b>1</b>	<b>4.5</b>
<b>สรุปปัจจัยภายนอก</b>			<b><u>4.38</u></b>

### 3.3.1 ตำแหน่งทางกลยุทธ์ของสำนักส่งเสริมวิชาการและงานทะเบียน



เมื่อนำผลการวิเคราะห์มากำหนดตำแหน่งยุทธศาสตร์ของสำนักส่งเสริมวิชาการและงานทะเบียน พบว่าหน่วยงานมีตำแหน่งยุทธศาสตร์อยู่ในพื้นที่ ST (จุดแข็งและภัยคุกคาม) ซึ่งเป็นพื้นที่ที่เกิดจากการกำหนดตำแหน่งผลการวิเคราะห์จุดแข็ง (S) และอุปสรรค (T) โดยมีค่าเฉลี่ย 4.25 และ 4.50 ตามลำดับ จาก Tows Matrix จะเป็นการใช้กลยุทธ์เชิงป้องกันโดยใช้จุดแข็งที่มีอยู่ในการป้องกันข้อจำกัดที่มาจากภายนอก

### 3.3.2 สรุปกลยุทธ์จากผลการวิเคราะห์ TOWS Matrix

จากผลการวิเคราะห์กลยุทธ์โดย TOWS Matrix สำนักส่งเสริมวิชาการและงานทะเบียนได้เลือกประเด็นจากความเป็นไปได้ของกลยุทธ์จากตารางการวิเคราะห์ข้างต้นที่มีความสอดคล้องกัน เพื่อจัดกลุ่มกลยุทธ์ที่เชื่อมโยงกับประเด็นยุทธศาสตร์ของสำนักฯ เพื่อให้เป็นแนวทางให้สำนักฯ ในการแปลงกลยุทธ์สู่การปฏิบัติในรูปแบบของโครงการและกิจกรรมที่ผลักดันให้การดำเนินงานบรรลุตามเป้าประสงค์ของแต่ละประเด็นยุทธศาสตร์

ยุทธศาสตร์มหาวิทยาลัย	ยุทธศาสตร์สำนักส่งเสริมวิชาการและงานทะเบียน	กลยุทธ์	ความเชื่อมโยง TOWS Matrix
ยุทธศาสตร์ที่ 3 การยกระดับคุณภาพ การศึกษา	ยุทธศาสตร์ที่ 1 การสนับสนุนการผลิตบัณฑิตให้ สอดคล้องกับนโยบายของ มหาวิทยาลัย	สนับสนุนการพัฒนาหลักสูตรตาม เกณฑ์มาตรฐานหลักสูตร ระดับอุดมศึกษา	S2S3O2 S2S3T4
	ยุทธศาสตร์ที่ 2 การส่งเสริมและสนับสนุนการ พัฒนาหลักสูตรการจัดการเรียน การสอนให้สอดคล้องกับนโยบาย ของมหาวิทยาลัย	กำกับ ติดตาม การพัฒนา หลักสูตรที่ทันสมัยโดยอาศัยการมี ส่วนร่วมและขั้นตอนที่ชัดเจน	S3S4O2 W1O1
ยุทธศาสตร์ที่ 4 การพัฒนากระบวนการจัดการ	ยุทธศาสตร์ที่ 3 การพัฒนาการบริการให้มี ประสิทธิภาพ	พัฒนาบุคลากรให้มีจิตบริการโดย นำระบบเทคโนโลยีสารสนเทศที่ ทันสมัยมาสนับสนุนการบริการ	S3S4O3O4
	ยุทธศาสตร์ที่ 4 การบริหารจัดการตามหลักธรร มาภิบาล	ส่งเสริมการบริหารจัดการโดย อาศัยกฎระเบียบและขั้นตอนการ ดำเนินงาน	W3O3O4

## ส่วนที่ 4

### ข้อมูลเชิงยุทธศาสตร์

#### แผนกลยุทธ์สำนักส่งเสริมวิชาการและงานทะเบียน

##### 4.1 ปรัชญา (Philosophy)

“ระบบงานทันสมัย เต็มใจให้บริการ คุณภาพงานประทับใจ”

##### 4.2 วิสัยทัศน์ (Vision)

“นำระบบเทคโนโลยีสารสนเทศที่ทันสมัยมาสนับสนุนการผลิตบัณฑิตและการบริการการศึกษา”

##### 4.3 อัตลักษณ์ (Identity)

“ส่งเสริมและสนับสนุนการผลิตบัณฑิต”

##### 4.4 พันธกิจ (Mission)

1. สนับสนุนการผลิตบัณฑิต
2. ส่งเสริมและพัฒนางานวิชาการ
3. พัฒนาการให้บริการให้มีประสิทธิภาพ
4. บริหารจัดการตามหลักธรรมาภิบาล

##### 4.5 รายละเอียดเชิงยุทธศาสตร์

แผนกลยุทธ์สำนักส่งเสริมวิชาการและงานทะเบียน พ.ศ. 2561 – 2565 (ฉบับปรับปรุง พ.ศ. 2564) ซึ่งมีวัตถุประสงค์ในการทำ เพื่อ 1) กำหนดยุทธศาสตร์ เป้าหมาย ตัวชี้วัด การดำเนินงานของสำนักส่งเสริมวิชาการและงานทะเบียน มหาวิทยาลัยราชภัฏจันทรเกษม 2) เป็นกรอบในการจัดทำแผนของสำนักส่งเสริมวิชาการและงานทะเบียน มหาวิทยาลัยราชภัฏจันทรเกษม โดยประกอบด้วย 4 ยุทธศาสตร์ 4 ตัวชี้วัด และ 4 กลยุทธ์ โดยมีรายละเอียดที่สำคัญ ดังนี้

##### ประเด็นยุทธศาสตร์

##### ยุทธศาสตร์ที่ 1 การสนับสนุนการผลิตบัณฑิตให้สอดคล้องกับนโยบายของมหาวิทยาลัย

เป้าประสงค์ : หลักสูตรระดับปริญญาตรีมีมาตรฐานตามเกณฑ์มาตรฐานหลักสูตรระดับอุดมศึกษา

ตัวชี้วัด : ร้อยละของบัณฑิตที่สำเร็จการศึกษาตามโครงสร้างหลักสูตร

กลยุทธ์ : สนับสนุนการพัฒนาหลักสูตรตามเกณฑ์มาตรฐานหลักสูตรระดับอุดมศึกษา

##### ยุทธศาสตร์ที่ 2 การส่งเสริมและสนับสนุนการพัฒนาหลักสูตรการจัดการเรียนการสอนให้สอดคล้องกับนโยบายของมหาวิทยาลัย

เป้าประสงค์ : หลักสูตรระดับปริญญาตรีมีความทันสมัยสอดคล้องกับความต้องการของสังคมและผู้รับบริการ

ตัวชี้วัด : ร้อยละของรายวิชาที่มีการปรับปรุงรายวิชาให้มีความทันสมัยสอดคล้องกับความต้องการของสังคมและผู้รับบริการ

กลยุทธ์ : กำกับ ติดตาม การพัฒนาหลักสูตรที่ทันสมัยโดยอาศัยการมีส่วนร่วมและขั้นตอนที่ชัดเจน

### ยุทธศาสตร์ที่ 3 การพัฒนาการบริการให้มีประสิทธิภาพ

เป้าประสงค์ : พัฒนาบุคลากรให้มีจิตบริการ

ตัวชี้วัด : ร้อยละความพึงพอใจของผู้ใช้บริการ

กลยุทธ์ : พัฒนาบุคลากรให้มีจิตบริการโดยนำระบบเทคโนโลยีสารสนเทศที่ทันสมัยมาสนับสนุนการบริการ

### ยุทธศาสตร์ที่ 4 การบริหารจัดการตามหลักธรรมาภิบาล

เป้าประสงค์ : บริหารจัดการตามหลักธรรมาภิบาลอย่างมีประสิทธิภาพ

ตัวชี้วัด : ร้อยละของผลการประเมินตนเองตามหลักธรรมาภิบาลของผู้บริหารในหน่วยงาน

กลยุทธ์ : ส่งเสริมการบริหารจัดการโดยอาศัยกฎระเบียบและขั้นตอนการดำเนินงาน

#### 4.6 รายละเอียดยุทธศาสตร์ เป้า ประสงค์ ตัวชี้วัด กลยุทธ์ แผนงาน และค่าเป้าหมาย

##### ยุทธศาสตร์ที่ 1 การสนับสนุนการผลิตบัณฑิตให้สอดคล้องกับนโยบายของมหาวิทยาลัย

เป้าประสงค์	ตัวชี้วัด	หน่วยนับ	ข้อมูลพื้นฐาน		ค่าเป้าหมาย					กลยุทธ์	แผนงาน/โครงการ
			2559	2560	2561	2562	2563	2564	2565		
หลักสูตรระดับปริญญาตรีมีมาตรฐานตามเกณฑ์มาตรฐานหลักสูตรระดับอุดมศึกษา	ร้อยละของบัณฑิตที่สำเร็จ การศึกษาตามโครงสร้างหลักสูตร	ร้อยละ	70	70	70	75	79	80	85	สนับสนุนการพัฒนาหลักสูตรตามเกณฑ์มาตรฐานหลักสูตรระดับอุดมศึกษา	<ul style="list-style-type: none"> <li>- ติดตามการพัฒนาหลักสูตรให้เป็นไปตามเกณฑ์มาตรฐานหลักสูตรระดับอุดมศึกษา</li> <li>- โครงการรับสมัครนักศึกษาใหม่/อบรมระบบรับสมัครนักศึกษาใหม่ (TCAS) 2564/คู่มือการรับสมัครนักศึกษาใหม่ (TCAS) 2564</li> </ul>

##### ยุทธศาสตร์ที่ 2 การส่งเสริมและสนับสนุนการพัฒนาหลักสูตรการจัดการเรียนการสอนให้สอดคล้องกับนโยบายของมหาวิทยาลัย

เป้าประสงค์	ตัวชี้วัด	หน่วยนับ	ข้อมูลพื้นฐาน		ค่าเป้าหมาย					กลยุทธ์	แผนงาน/โครงการ
			2559	2560	2561	2562	2563	2564	2565		
หลักสูตรระดับปริญญาตรีมีความทันสมัยสอดคล้องกับความต้องการของสังคมและผู้รับบริการ	ร้อยละของรายวิชาที่มีการปรับปรุงรายวิชาให้มีความทันสมัยสอดคล้องกับความต้องการของสังคมและผู้รับบริการ	ร้อยละ	67	62	60	61	62	63	64	กำกับ ติดตาม การพัฒนาหลักสูตรที่ทันสมัยโดยอาศัยการมีส่วนร่วมและขั้นตอนที่ชัดเจน	การกำกับ ติดตาม พัฒนาหลักสูตรจากคณะ



## ยุทธศาสตร์ที่ 3 การพัฒนาการบริการให้มีประสิทธิภาพ

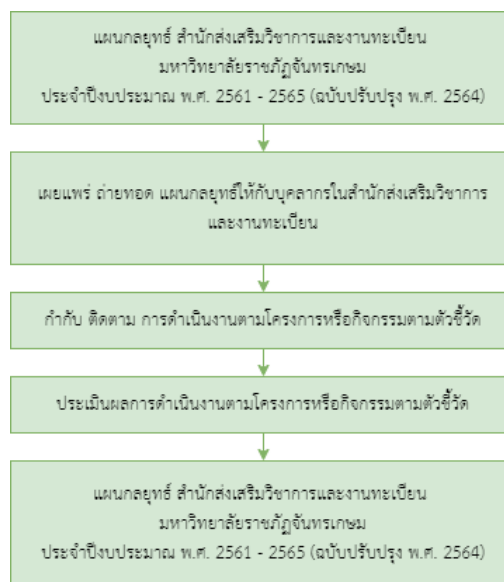
เป้าประสงค์	ตัวชี้วัด	หน่วย นับ	ข้อมูลพื้นฐาน		ค่าเป้าหมาย					กลยุทธ์	แผนงาน/โครงการ
			2559	2560	2561	2562	2563	2564	2565		
พัฒนาบุคลากรให้มีจิตบริการ	ร้อยละความพึงพอใจของผู้ใช้บริการ	ร้อยละ	70	70	75	80	80	80	85	พัฒนาบุคลากรให้มีจิตบริการโดยนำระบบเทคโนโลยีสารสนเทศที่ทันสมัยมาสนับสนุนการบริการ	<ul style="list-style-type: none"> <li>- อบรมการให้บริการ</li> <li>- ปรับปรุงการบริการและการพัฒนาบุคลากร</li> </ul>

## ยุทธศาสตร์ที่ 4 การบริหารจัดการตามหลักธรรมาภิบาล

เป้าประสงค์	ตัวชี้วัด	หน่วย นับ	ข้อมูลพื้นฐาน		ค่าเป้าหมาย					กลยุทธ์	แผนงาน/โครงการ
			2559	2560	2561	2562	2563	2564	2565		
บริหารจัดการตามหลักธรรมาภิบาลอย่างมีประสิทธิภาพ	ร้อยละของผลการประเมินตนเองตามหลักธรรมาภิบาลของผู้บริหารในหน่วยงาน	ร้อยละ	70	70	75	80	80	80	85	ส่งเสริมการบริหารจัดการโดยอาศัยกฎระเบียบและขั้นตอนการดำเนินงาน	การประเมินผู้บริหารของสำนักส่งเสริมวิชาการและงานทะเบียนโดยบุคลากรของสำนักส่งเสริมวิชาการและงานทะเบียน

## 4.7 การแปลงแผนกลยุทธ์สู่การปฏิบัติ

### Flow Chart แสดงการแปลงแผนกลยุทธ์สู่การปฏิบัติ



การแปลงแผนกลยุทธ์สำนักส่งเสริมวิชาการและงานทะเบียน ประจำปีงบประมาณ พ.ศ. 2561 – 2565 (ฉบับปรับปรุง พ.ศ. 2564) ไปสู่การปฏิบัติที่เป็นรูปธรรมจะมุ่งเน้นและให้ความสำคัญกับกระบวนการมีส่วนร่วมของบุคลากรภายในหน่วยงาน เพื่อช่วยกันขับเคลื่อนกลยุทธ์ให้บรรลุผลสัมฤทธิ์ตามเป้าหมายที่กำหนดไว้ โดยมีการดำเนินการ ดังนี้

1. สร้างความรู้ ความเข้าใจ และสื่อสารแผนกลยุทธ์ให้บุคลากรภายในสำนักฯ รับทราบ เพื่อเป็นการสร้างความเข้าใจไปในทิศทางที่สอดคล้องกันอย่างเป็นระบบ รวมทั้งสามารถเชื่อมโยงบทบาทของแต่ละหน่วยงานเพื่อสนับสนุนการดำเนินงานตามกลยุทธ์ที่กำหนด
2. คณะกรรมการทบทวนและจัดทำแผนกลยุทธ์ดำเนินการจัดทำแผนกลยุทธ์ของหน่วยงานให้สอดคล้องเชื่อมโยงกับแผนกลยุทธ์ของมหาวิทยาลัย โดยเฉพาะการกำหนดเป้าหมายที่สอดคล้องเพื่อนำไปสู่การบรรลุเป้าหมายได้
3. จัดประชุมเพื่อถ่ายทอดแผนกลยุทธ์สู่บุคลากร โดยการชี้แจง ทำความเข้าใจและความชัดเจนในแต่ละประเด็น
4. มอบหมายให้คณะกรรมการทบทวนและจัดทำแผนกลยุทธ์ ทำหน้าที่ติดตามผลการดำเนินงานตามตัวชี้วัด และงาน/โครงการที่สอดคล้องกับแนวปฏิบัติในแผนกลยุทธ์
5. ตรวจสอบและวิเคราะห์ผลการดำเนินงานประจำปี และรายงานเสนอคณะกรรมการบริหารมหาวิทยาลัยพิจารณา และเสนอคณะกรรมการจัดทำแผนกลยุทธ์ประจำปีสำนักส่งเสริมวิชาการและงานทะเบียนทราบ

## ส่วนที่ 5

### การติดตามและประเมินผล

เพื่อให้การดำเนินงานเป็นไปตามเป้าหมาย และตัวชี้วัดที่กำหนดไว้ โดยสำนักส่งเสริมวิชาการ และงานทะเบียนเห็นความสำคัญของการติดตามและการประเมินผลการปฏิบัติงาน ซึ่งจะส่งผลต่อความสำเร็จของงานเป็นอย่างยิ่ง ดังนั้นในการติดตามการประเมินผล สำนักส่งเสริมวิชาการและงานทะเบียนยึดหลักการกระจายอำนาจ โดยสนับสนุนการใช้กลไกการบริหารซึ่งมีรองผู้อำนวยการและหัวหน้าสำนักงานมีบทบาทเต็มทีในการบริหารกลยุทธ์ ติดตามการดำเนินงานและประเมินผลการดำเนินงานตามภาระงานร่วมกับบุคลากรผู้รับผิดชอบงานโดยตรง เพื่อนำเสนอผลการปฏิบัติงานต่อผู้อำนวยการสำนักส่งเสริมวิชาการและงานทะเบียน และนำเสนอต่อกองนโยบายและแผนในการนำไปประมวลผลการปฏิบัติงานระดับมหาวิทยาลัยต่อไป

#### 5.1 คำอธิบายตัวชี้วัด และการคำนวณผลการดำเนินงาน

##### ยุทธศาสตร์ที่ 1 การสนับสนุนการผลิตบัณฑิตให้สอดคล้องกับนโยบายของมหาวิทยาลัย

###### ■ ตัวชี้วัด

ร้อยละของบัณฑิตที่สำเร็จการศึกษาตามโครงสร้างหลักสูตร

###### ■ คำอธิบาย

บัณฑิต หมายถึง ผู้สำเร็จการศึกษาระดับปริญญาตรีมหาวิทยาลัยราชภัฏจันทรเกษม

###### ■ ข้อมูลที่ติดตาม

จำนวนบัณฑิตที่สำเร็จการศึกษา

###### ■ การคำนวณผลการดำเนินงาน

ร้อยละของบัณฑิตที่สำเร็จการศึกษาตามโครงสร้างหลักสูตร =  $\frac{\text{จำนวนบัณฑิตที่สำเร็จการศึกษา}}{\text{จำนวนนักศึกษาชั้นปีสุดท้าย}} \times 100$

###### ■ เกณฑ์การประเมิน

เกณฑ์การประเมิน	ต้องปรับปรุงด่วน	ต้องปรับปรุง	พอใช้	ดี	ดีมาก
ร้อยละ	ต่ำกว่า 50	51 - 60	61 - 70	71 - 80	81 - 100

##### ยุทธศาสตร์ที่ 2 การส่งเสริมและสนับสนุนการพัฒนาหลักสูตรการจัดการเรียนการสอนให้สอดคล้องกับนโยบายของมหาวิทยาลัย

###### ■ ตัวชี้วัด

ร้อยละของรายวิชาที่มีการปรับปรุงรายวิชาให้มีความทันสมัยสอดคล้องกับความต้องการของสังคมและผู้รับบริการ

###### ■ คำอธิบาย

รายวิชา หมายถึง ชื่อวิชาที่ระบุไว้ในหลักสูตรการศึกษาระดับต่าง ๆ ของการเรียนแต่ละภาคการศึกษา

- ข้อมูลที่ติดตาม

การปรับปรุงรายวิชา

- การคำนวณผลการดำเนินงาน

$$\text{ร้อยละของจำนวนนักศึกษาใหม่ๆ} = \frac{\text{ค่าเฉลี่ยของความรู้ความเข้าใจในการอบรมฯ}}{5} \times 100$$

- เกณฑ์การประเมิน

เกณฑ์การประเมิน	ต้องปรับปรุงด่วน	ต้องปรับปรุง	พอใช้	ดี	ดีมาก
ร้อยละ	ต่ำกว่า 50	51 - 60	61 - 70	71 - 80	81 - 100

### ยุทธศาสตร์ที่ 3 การพัฒนาการบริการให้มีประสิทธิภาพ

- ตัวชี้วัด

ร้อยละความพึงพอใจของผู้ใช้บริการ

- คำอธิบาย

ความพึงพอใจ (Satisfaction) หมายถึง ค่าระดับความพึงพอใจของผู้มาใช้บริการ (นักศึกษา/ประชาชน) เป็นความรู้สึกของผู้รับบริการในทางบวก ความชอบ ความสบายใจ ความสุขใจต่อการรับบริการ และเป็นความรู้สึกที่บรรลุนัดความต้องการต่อการให้บริการของสำนักส่งเสริมวิชาการและงานทะเบียน

การบริการ (Service) หมายถึง การให้ความช่วยเหลือ หรือการดำเนินการเพื่อประโยชน์ของนักศึกษาหรือผู้ที่มาติดต่อ การบริการที่ดี ผู้รับบริการก็จะได้รับความประทับใจ และชื่นชมหน่วยงาน ซึ่งเป็นสิ่งดีสิ่งหนึ่งอันเป็นผลดีกับหน่วยงานของเรา เบื้องหลังความสำเร็จเกือบทุกงาน ดังนั้น ถ้าบริการดี ผู้รับบริการเกิดความประทับใจ ภาพลักษณ์ของหน่วยงานก็จะดีไปด้วย

คำว่า “Service” แยกอักษรออกเป็นความหมายดังนี้

S = Smile แปลว่า ยิ้มแย้ม

E = enthusiasm แปลว่า ความกระตือรือร้น

R = rapidness แปลว่า ความรวดเร็ว ครบถ้วน มีคุณภาพ

V = value แปลว่า มีคุณค่า

I = impression แปลว่า ความประทับใจ

C = courtesy แปลว่า มีความสุภาพอ่อนโยน

E = endurance แปลว่า ความอดทน เกื้ออารมณ

- ข้อมูลที่ติดตาม

1. ผลการประเมินความพึงพอใจในระบบการให้บริการของสำนักส่งเสริมวิชาการและงานทะเบียน
2. เครื่องมือในการประเมิน คือ แบบประเมินความพึงพอใจในระบบการให้บริการของสำนักส่งเสริมวิชาการและงานทะเบียน

- การคำนวณผลการดำเนินงาน

$$\text{ร้อยละของความพึงพอใจ} = \frac{\text{ความพึงพอใจของผู้ใช้บริการที่มีต่อการให้บริการของสำนักส่งเสริมวิชาการและงานทะเบียน}}{5} \times 100$$

- เกณฑ์การประเมิน

เกณฑ์การประเมิน	ต้องปรับปรุงด่วน	ต้องปรับปรุง	พอใช้	ดี	ดีมาก
ร้อยละ	ต่ำกว่า 50	51 - 60	61 - 70	71 - 80	81 - 100

#### ยุทธศาสตร์ที่ 4 การบริหารจัดการตามหลักธรรมาภิบาล

- ตัวชี้วัด

ร้อยละของผลการประเมินตนเองตามหลักธรรมาภิบาลของผู้บริหารในหน่วยงาน

- คำอธิบาย

ประเมินผล หรือเรียกว่า "การติดตามประเมินผล" หมายถึง กระบวนการดำเนินงานด้านการกำกับ ควบคุม เพื่อติดตามการทำงานของผู้บริหารตามหลักธรรมาภิบาล โดยให้ผู้บริหารประเมินการทำงานของตนเอง

หลักธรรมาภิบาล จัดเป็นแนวคิดสำคัญในการบริหารงานของหน่วยงาน เพราะโลกปัจจุบันได้หันไปให้ความสนใจกับเรื่องของโลกาภิวัตน์และธรรมาภิบาลหรือการบริหารจัดการที่ดีมากขึ้น การติดต่อสื่อสาร การดำเนินกิจกรรมในที่หนึ่งมีผลกระทบต่ออีกที่หนึ่ง การมีการบริหารจัดการที่ดีจึงเข้ามาเป็นสิ่งที่ทุกหน่วยงานต้องให้ความสำคัญและมีการนำไปปฏิบัติกันมากขึ้น

หลักการสำคัญของธรรมาภิบาลของผู้บริหาร

1. หลักประสิทธิผล (Effectiveness)
2. หลักประสิทธิภาพ (Efficiency)
3. หลักการตอบสนอง (Responsiveness)
4. หลักการรับผิดชอบ (Accountability)
5. หลักความโปร่งใส (Transparency)
6. หลักการมีส่วนร่วม (Participation)
7. หลักการกระจายอำนาจ (Decentralization)
8. หลักนิติธรรม (Rule of Law)
9. หลักความเสมอภาค (Equity)
10. หลักมุ่งเน้นฉันทามติ (Consensus Oriented)

- ข้อมูลที่ติดตาม

1. ผลการประเมินตนเองตามหลักธรรมาภิบาลของผู้บริหารในหน่วยงาน
2. เครื่องมือในการประเมิน คือ แบบประเมินตนเองตามหลักธรรมาภิบาลของผู้บริหารในหน่วยงาน โดยมีการเก็บข้อมูลโดยวิธีสร้างแบบสอบถามออนไลน์ และให้ผู้บริหารทำแบบประเมินดังกล่าว

3. แบบประเมินตนเองตามหลักธรรมาภิบาลของผู้บริหาร อ้างอิงตามแบบประเมินอิทธิการบดี คณบดี และหัวหน้าหน่วยงานที่เรียกชื่ออย่างอื่นที่มีฐานะเทียบเท่าคณะ (จากรายงานผลการติดตาม ตรวจสอบ และประเมินผลการบริหารงานของมหาวิทยาลัยราชภัฏจันทรเกษม ประจำปี 2560)

- การคำนวณผลการดำเนินงาน

$$\text{ร้อยละของผลการประเมินตามหลักธรรมาภิบาล} = \frac{\text{ค่าเฉลี่ยของผลการประเมินตนเองตามหลักธรรมาภิบาลของผู้บริหาร}}{5} \times 100$$

- เกณฑ์การประเมิน

เกณฑ์การประเมิน	ต้องปรับปรุงด่วน	ต้องปรับปรุง	พอใช้	ดี	ดีมาก
ร้อยละ	ต่ำกว่า 50	51 - 60	61 - 70	71 - 80	81 - 100

## 5.2 รายละเอียดผู้รับผิดชอบตัวชี้วัด

การขับเคลื่อนแผนกลยุทธ์สู่การปฏิบัติ โดยการกำหนดผู้รับผิดชอบและเป้าหมายระดับหน่วยงาน เพื่อให้เกิดผลลัพธ์ตามเป้าหมายระดับหน่วยงาน ดังนี้

ตัวชี้วัด	ผู้รับผิดชอบ	ผู้กำกับตัวชี้วัด
<b>ยุทธศาสตร์ที่ 1 การสนับสนุนการผลิตบัณฑิตให้สอดคล้องกับนโยบายของมหาวิทยาลัย</b>		
ร้อยละของบัณฑิตที่สำเร็จการศึกษาตามโครงสร้างหลักสูตร	สำนักส่งเสริมวิชาการ และงานทะเบียน	ผู้อำนวยการสำนักส่งเสริมวิชาการและงานทะเบียน , รองผู้อำนวยการสำนักส่งเสริมวิชาการและงานทะเบียน
<b>ยุทธศาสตร์ที่ 2 การส่งเสริมและสนับสนุนการพัฒนาหลักสูตรการจัดการเรียนการสอนให้สอดคล้องกับนโยบายของมหาวิทยาลัย</b>		
ร้อยละของรายวิชาที่มีการปรับปรุงรายวิชาให้มีความทันสมัยสอดคล้องกับความต้องการของสังคมและ ผู้รับบริการ	สำนักส่งเสริมวิชาการ และงานทะเบียน	ผู้อำนวยการสำนักส่งเสริมวิชาการและงานทะเบียน , รองผู้อำนวยการสำนักส่งเสริมวิชาการและงานทะเบียน
<b>ยุทธศาสตร์ที่ 3 การพัฒนาการบริการให้มีประสิทธิภาพ</b>		
ร้อยละความพึงพอใจของผู้ใช้บริการ	สำนักส่งเสริมวิชาการและงาน ทะเบียน	ผู้อำนวยการสำนักส่งเสริมวิชาการและงานทะเบียน , รองผู้อำนวยการสำนักส่งเสริมวิชาการและงานทะเบียน
<b>ยุทธศาสตร์ที่ 4 การบริหารจัดการตามหลักธรรมาภิบาล</b>		
ร้อยละของผลการประเมินตนเองตามหลักธรรมาภิบาลของผู้บริหารในหน่วยงาน	สำนักส่งเสริมวิชาการและงาน ทะเบียน	ผู้อำนวยการสำนักส่งเสริมวิชาการและงานทะเบียน , รองผู้อำนวยการสำนักส่งเสริมวิชาการและงานทะเบียน

## ภาคผนวก



ก. คำสั่งแต่งตั้งคณะกรรมการจัดทำแผนกลยุทธ์  
สำนักส่งเสริมวิชาการและงานทะเบียน



## คำสั่งสำนักส่งเสริมวิชาการและงานทะเบียน

มหาวิทยาลัยราชภัฏจันทรเกษม

ที่ ๒/๒๕๖๓

เรื่อง แต่งตั้งคณะกรรมการจัดทำแผนกลยุทธ์ สำนักส่งเสริมวิชาการและงานทะเบียน

.....

เพื่อให้การจัดทำแผนกลยุทธ์สำนักส่งเสริมวิชาการและงานทะเบียน ดำเนินไปด้วยความเรียบร้อย ถูกต้อง และให้สอดคล้องกับเกณฑ์การประกันคุณภาพการศึกษาภายใน สำนักส่งเสริมวิชาการและงานทะเบียน จึงแต่งตั้งให้บุคคลต่อไปนี้เป็นคณะกรรมการจัดทำแผนกลยุทธ์ สำนักส่งเสริมวิชาการและงานทะเบียน ดังนี้

๑. นายสงกรานต์	สุขเกษม	ประธาน
๒. ผู้ช่วยศาสตราจารย์พิศมัย	จตุรัตน์	รองประธาน
๓. นายชยุตม์	วะนา	รองประธาน
๔. นางสาวจันทิมา	ชูลีกราน	กรรมการ
๕. นางปนัดดา	สกุลขอเจริญ	กรรมการ
๖. นางสาววรรณเศรษฐ์	สวัสดิ์ถาวร	กรรมการ
๗. นายธนัญชัย	พันพิ่ง	กรรมการ
๘. นายบุญช่วย	แก้วศรี	กรรมการ
๙. นางวิภาภมล	งามล้ำ	กรรมการ
๑๐. นางสาวอชรา	ยิ้มแยม	กรรมการ
๑๑. นายทงศักดิ์	คงทอง	กรรมการ
๑๒. นายสมคิด	พิศโสระ	กรรมการ
๑๓. นางสาวเสาวลักษณ์	พระนอน	กรรมการ
๑๔. นางชุตติมา	บุญเกื้อ	กรรมการ
๑๕. นางสาวสุทามาศ	บุญนำ	กรรมการ
๑๖. นางพรรณนิกุล	บตี	กรรมการ
๑๗. นางสาวนงุฎิกา	วิสัยล้ำ	กรรมการ
๑๘. นางสาวดวงฤดี	พรหมขวัญ	กรรมการและเลขานุการ

## หน้าที่

๑. วางแผนและกำหนดแนวทางในการจัดทำแผนกลยุทธ์ สำนักส่งเสริมวิชาการและงานทะเบียน
๒. กำกับดูแลให้การดำเนินงานที่เกี่ยวกับกลยุทธ์สำนักส่งเสริมวิชาการและงานทะเบียนให้เกิดประสิทธิภาพ และบรรลุวัตถุประสงค์ที่กำหนดไว้
๓. จัดทำแผนกลยุทธ์ และสรุปผลการดำเนินงานตามแผนกลยุทธ์ สำนักส่งเสริมวิชาการและงานทะเบียน

ทั้งนี้ ตั้งแต่บัดนี้เป็นต้นไป โดยยกเลิกคำสั่งเดิมทั้งหมด และให้ใช้คำสั่งนี้แทน

สั่ง ณ วันที่ ๑๐ มกราคม พ.ศ. ๒๕๖๓



(นายสงกรานต์ สุขเกษม)

ผู้อำนวยการสำนักส่งเสริมวิชาการและงานทะเบียน