



# แผนปฏิบัติการประจำปี

ประจำปีงบประมาณ พ.ศ. 2565

สำนักส่งเสริมวิชาการและงานทะเบียน

มหาวิทยาลัยราชภัฏจันทรเกษม

## คำนำ

แผนปฏิบัติราชการประจำปีงบประมาณ พ.ศ.2565 สำนักส่งเสริมวิชาการและงานทะเบียน มหาวิทยาลัยราชภัฏจันทรเกษม จัดทำขึ้นเพื่อใช้เป็นแนวทางในการปฏิบัติงาน และเป็นเครื่องมือในการติดตามประเมินผลการดำเนินงานของสำนักส่งเสริมวิชาการและงานทะเบียน เพื่อให้การดำเนินงานบรรลุตามวิสัยทัศน์ พันธกิจ และยุทธศาสตร์ของสำนักส่งเสริมวิชาการและงานทะเบียน ในการจัดทำแผนปฏิบัติราชการประจำปีงบประมาณ พ.ศ.2565 คำนี้ถึงความสอดคล้องกับแผนกลยุทธ์ของสำนักฯ และนำผลการติดตามประเมินผลตามแผนปฏิบัติราชการประจำปีงบประมาณ พ.ศ.2564 เป็นข้อพิจารณาซึ่งประกอบด้วย ปรัชญา วิสัยทัศน์ ค่านิยมองค์กร พันธกิจ ประเด็นยุทธศาสตร์ เป้าประสงค์กลยุทธ์ รวมถึงแผนงานโครงการและงบประมาณที่ดำเนินการจำแนกตามยุทธศาสตร์ มีการกำหนดตัวชี้วัดและค่าเป้าหมายของแต่ละตัวชี้วัด เพื่อวัดความสำเร็จของการดำเนินงานตามแผนปฏิบัติราชการประจำปีงบประมาณ พ.ศ.2565 อันจะนำไปสู่การส่งเสริม สนับสนุน ผลักดันให้มีการดำเนินการตามแผนมีการติดตามตรวจสอบและการประเมินผลการดำเนินงานอย่างครบถ้วน เพื่อให้เกิดประสิทธิภาพและประสิทธิผลและเพื่อประโยชน์ของผู้รับบริการ

สำนักส่งเสริมวิชาการและงานทะเบียน  
มหาวิทยาลัยราชภัฏจันทรเกษม

## บทสรุปผู้บริหาร

สำนักส่งเสริมวิชาการและงานทะเบียน ได้จัดทำแผนปฏิบัติการประจำปีงบประมาณ พ.ศ. 2565 ที่สอดคล้องและเชื่อมโยงกับแผนกลยุทธ์ของสำนักส่งเสริมวิชาการและงานทะเบียน พ.ศ. 2561 – 2565 (ฉบับปรับปรุง พ.ศ.2564) สอดคล้องกับนโยบายรัฐบาลและนโยบายการอุดมศึกษาของประเทศ นำข้อคิดเห็นและข้อเสนอแนะ ผลการประเมินคุณภาพการศึกษาของหน่วยงานสนับสนุน สำนักส่งเสริมวิชาการและงานทะเบียน มาเป็นแนวทางการจัดทำแผนดังกล่าว

โดยมีผู้ช่วยศาสตราจารย์พิศมัย จัตูรัตน์ ผู้อำนวยการสำนักส่งเสริมวิชาการและงานทะเบียน เป็นผู้วางแนวทางการบริหารและขับเคลื่อนยุทธศาสตร์ของสำนักส่งเสริมวิชาการและงานทะเบียน และได้รับงบประมาณสนับสนุนแนวทางการบริหารและขับเคลื่อนยุทธศาสตร์ตามแผนปฏิบัติการประจำปีงบประมาณ พ.ศ.2565 ประกอบด้วย 1) งบประมาณแผ่นดิน จำนวน 5,070,400 บาท 2) งบประมาณเงินรายได้ จำนวน 73,300 บาท และ 3) งบกลางเงินรายได้ จำนวน 393,500 บาท

โครงการตามแผนปฏิบัติการประจำปีงบประมาณ พ.ศ.2565 สอดคล้องกับยุทธศาสตร์มหาวิทยาลัย ยุทธศาสตร์ที่ 3 ยกระดับคุณภาพการศึกษา จำนวน 1 โครงการ คือโครงการพัฒนาสมรรถนะการจัดการเรียนรู้ของอาจารย์ มหาวิทยาลัยราชภัฏจันทรเกษม และยุทธศาสตร์ที่ 4 การพัฒนาระบบบริการจัดการ จำนวน 4 โครงการ ได้แก่

1. โครงการปรับปรุงห้องจัดเก็บข้อมูลระบบสารสนเทศ(Data Center)
2. โครงการบริหารจัดการหน่วยงานอย่างมีคุณภาพ งบประมาณแผ่นดิน
3. โครงการบริหารจัดการหน่วยงานอย่างมีคุณภาพ งบประมาณเงินรายได้
4. โครงการประชุมคณะกรรมการต่างๆ ของมหาวิทยาลัยราชภัฏจันทรเกษม

## สารบัญ

คำนำ	ก
บทสรุปผู้บริหาร	ข
สารบัญ	ค
<b>ส่วนที่ 1 บทนำ</b>	
1.1 หลักการและเหตุผล	1
1.2 วัตถุประสงค์	1
1.3 กระบวนการจัดทำแผนปฏิบัติราชการประจำปี	1
1.4 ประโยชน์ที่คาดว่าจะได้รับ	3
<b>ส่วนที่ 2 ข้อมูลทั่วไป</b>	
2.1 ข้อมูลเชิงยุทธศาสตร์	4
2.2 ประวัติความเป็นมา	6
2.3 ทำเนียบผู้บริหาร	7
2.4 สถานที่ตั้งหน่วยงาน	7
2.5 โครงสร้างองค์กร	8
2.6 โครงสร้างการบริหาร	9
<b>ส่วนที่ 3 ความสอดคล้องกับแผน 3 ระดับ (ตามนโยบายของมติคณะรัฐมนตรี เมื่อวันที่ 4 ธันวาคม 2560)</b>	
3.1 แผนระดับที่ 1 ยุทธศาสตร์ชาติระยะ 20 ปี (พ.ศ. 2560 – 2579)	10
3.2 แผนระดับที่ 2	12
3.2.1 แผนแม่บทภายใต้ยุทธศาสตร์ชาติ	12
3.2.2 แผนปฏิรูปประเทศด้านการศึกษา	15
3.2.3 แผนพัฒนาเศรษฐกิจและสังคมแห่งชาติ ฉบับที่ 12 พ.ศ. 2560 – 2564	16
3.2.4 นโยบายและแผนระดับชาติว่าด้วยความมั่นคงแห่งชาติ	17
3.3 แผนระดับที่ 3	18
3.3.1 แผนการศึกษาแห่งชาติ (พ.ศ. 2560 - 2579)	18
3.3.2 แผนอุดมศึกษาระยะยาว 20 ปี (พ.ศ. 2561 - 2580)	22
3.3.3 แผนยุทธศาสตร์มหาวิทยาลัยราชภัฏเพื่อการพัฒนาท้องถิ่นระยะ 20 ปี(พ.ศ. 2560 - 2579)	25
3.3.4 แผนยุทธศาสตร์มหาวิทยาลัยราชภัฏจันทรเกษม	31

#### ส่วนที่ 4 สารสำคัญของแผนปฏิบัติราชการประจำปี พ.ศ. 2564

- |     |                                                                |    |
|-----|----------------------------------------------------------------|----|
| 4.1 | สรุปสาระสำคัญของแผนปฏิบัติราชการประจำปี พ.ศ. 2564              | 36 |
| 4.2 | ตัวชี้วัดความสำเร็จ ค่าเป้าหมาย และผู้รับผิดชอบ                | 39 |
| 4.3 | สรุปงบประมาณจำแนกตามประเด็นยุทธศาสตร์                          | 41 |
| 4.4 | รายละเอียดโครงการ/กิจกรรม จำแนกตามประเด็นยุทธศาสตร์ และกลยุทธ์ | 43 |

#### ส่วนที่ 5 การขับเคลื่อนแผนไปสู่การปฏิบัติ

- |         |                                                                |    |
|---------|----------------------------------------------------------------|----|
| 5.1     | ระบบและกลไกสู่การขับเคลื่อนแผนสู่การปฏิบัติ                    | 44 |
| 5.2     | วัตถุประสงค์ของการกำกับติดตามและประเมินผล                      | 44 |
| 5.3     | ขั้นตอนการติดตามและประเมินผล                                   | 45 |
| 5.4     | ขั้นตอนวิธีการรายงานผล                                         | 45 |
| ภาคผนวก |                                                                |    |
| ก.      | คำสั่งแต่งตั้งคณะกรรมการจัดทำแผนปฏิบัติราชการประจำปี พ.ศ. 2564 | 46 |
| ข.      | คำอธิบายตัวชี้วัด                                              | 47 |

# ส่วนที่ 1

## บทนำ

### 1.1 หลักการและเหตุผล

สำนักส่งเสริมวิชาการและงานทะเบียน มหาวิทยาลัยราชภัฏจันทรเกษมได้จัดทำแผนปฏิบัติราชการ ปีงบประมาณ พ.ศ. 2565 เพื่อเป็นกลไกในการกำกับติดตาม ประเมินผล และพัฒนาการดำเนินงานในภารกิจ ด้านการเรียน การสอนและการบริการวิชาการ ภายใต้กรอบวิสัยทัศน์และประเด็นยุทธศาสตร์ของ มหาวิทยาลัยราชภัฏจันทรเกษม เพื่อเป็นแนวทางการดำเนินงานและผลักดันการดำเนินงานโครงการ และ กิจกรรมของสำนักส่งเสริมวิชาการและงานทะเบียนให้บรรลุตามเป้าประสงค์อย่างมีประสิทธิภาพ

### 1.2 วัตถุประสงค์

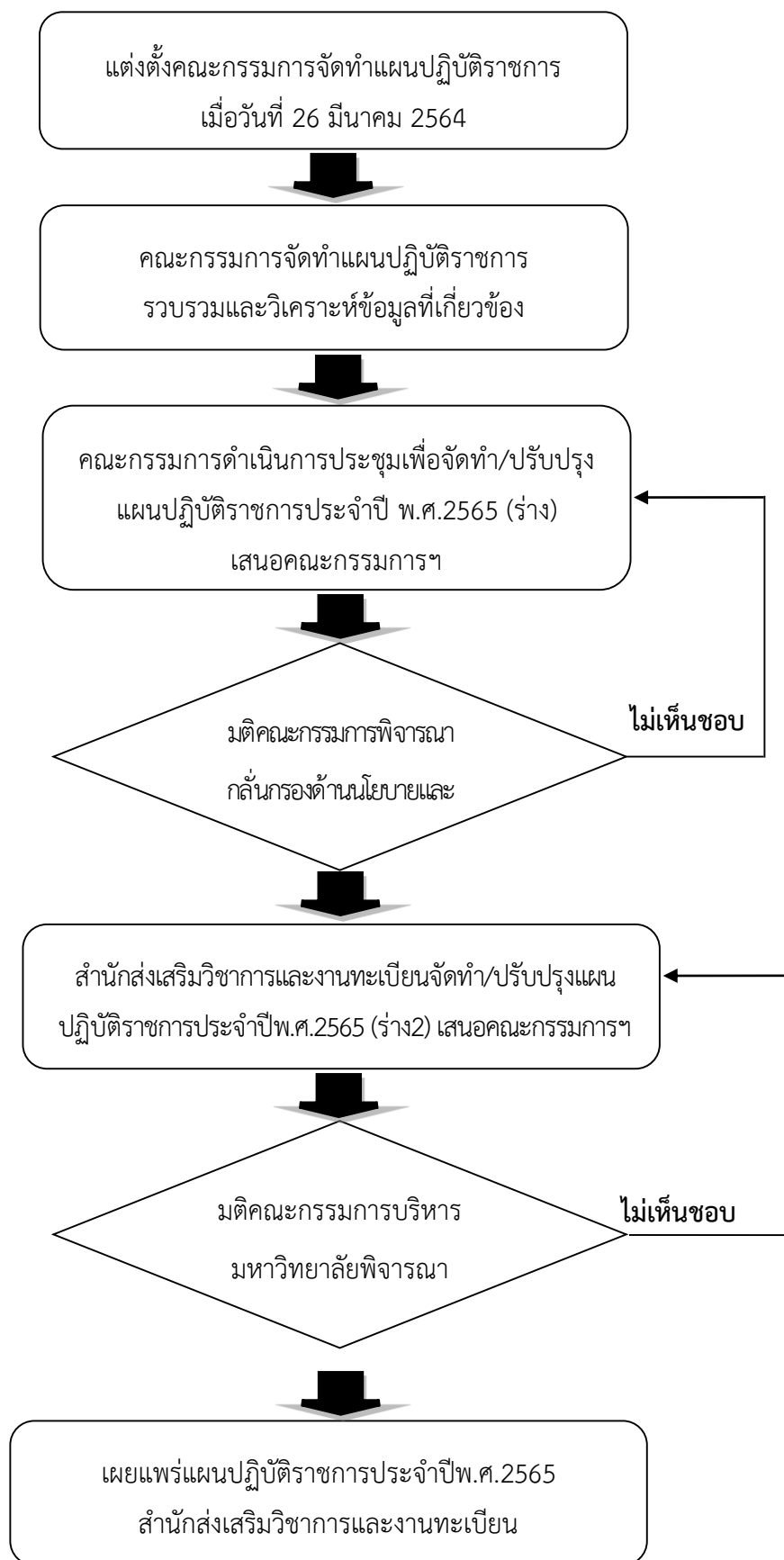
- 1) เพื่อเป็นทิศทางการโครงการ/กิจกรรมในภารกิจต่างๆ ของสำนักส่งเสริมวิชาการและงานทะเบียน ให้สอดคล้องกับแผนยุทธศาสตร์ของมหาวิทยาลัย และบรรลุผลตามเป้าหมาย
- 2) เพื่อเป็นแนวทางในการกำกับติดตามและประเมินผลตามแผนปฏิบัติราชการประจำปีงบประมาณ พ.ศ.2565

### 1.3 กระบวนการจัดทำแผนปฏิบัติราชการประจำปีงบประมาณ พ.ศ. 2565

กระบวนการจัดทำแผนปฏิบัติราชการประจำปีงบประมาณ พ.ศ. 2565 ได้ผ่านกระบวนการมีส่วนร่วม จากบุคลากรในสำนักส่งเสริมวิชาการและงานทะเบียนมีทิศทางการดำเนินงานเป็นไปในแนวทางเดียวกัน ภายใต้นโยบายของมหาวิทยาลัย แผนยุทธศาสตร์มหาวิทยาลัยราชภัฏจันทรเกษม พ.ศ. 2561 – 2565 (ฉบับปรับปรุง 2563) และแผนยุทธศาสตร์ของสำนักฯ กรอบการประเมินคุณภาพการศึกษาภายในสถานศึกษา ระดับอุดมศึกษา โดยมีกระบวนการสำคัญ ดังนี้

- 1) แต่งตั้งคณะกรรมการจัดทำแผนปฏิบัติราชการ เมื่อวันที่ 26 มีนาคม 2564
- 2) คณะกรรมการจัดทำแผนปฏิบัติราชการ รวบรวมและวิเคราะห์ข้อมูลที่เกี่ยวข้อง
- 3) คณะกรรมการดำเนินการประชุมเพื่อจัดทำแผนปฏิบัติราชการ
- 4) คณะกรรมการเสนอแผนปฏิบัติราชการต่อคณะกรรมการกลั่นกรองด้านนโยบายและแผนของ มหาวิทยาลัยและคณะกรรมการบริหารมหาวิทยาลัย
- 5) ประกาศใช้และเผยแพร่แผนปฏิบัติราชการ พ.ศ. 2565 สำนักส่งเสริมวิชาการและงานทะเบียน (ฉบับสมบูรณ์) ที่ผ่านความเห็นชอบจากคณะกรรมการบริหารมหาวิทยาลัย ทางสื่อออนไลน์ <http://reg.chandra.ac.th> ดังแผนภาพต่อไปนี้

กระบวนการจัดทำแผนปฏิบัติการประจำปีงบประมาณ พ.ศ.2565 สำนักส่งเสริมวิชาการและงานทะเบียน



#### 1.4 ประโยชน์ที่คาดว่าจะได้รับ

1. สำนักส่งเสริมวิชาการและงานทะเบียนได้ยุทธศาสตร์การพัฒนาสำนักส่งเสริมวิชาการและงานทะเบียนที่ชัดเจน สอดคล้องกับนโยบายและแผนยุทธศาสตร์มหาวิทยาลัยราชภัฏจันทรเกษม รวมถึงสอดคล้องกับประเด็น การปรับยุทธศาสตร์ของมหาวิทยาลัย

2. สำนักส่งเสริมวิชาการและงานทะเบียนมีแนวทางการดำเนินงานในการจัดทำโครงการและกิจกรรมต่าง ๆ ที่สอดคล้องกับนโยบายและยุทธศาสตร์ของสำนักฯ ให้เป็นไปในทิศทางเดียวกัน

3. สำนักส่งเสริมวิชาการและงานทะเบียนสามารถนำผลการประเมิน ตรวจสอบ และติดตามไปใช้ประโยชน์ในการปรับปรุง ทบทวน แก้ไข และพัฒนาแผนกลยุทธ์ฉบับต่อไปได้อย่างมีประสิทธิภาพ

4. บุคลากรสำนักส่งเสริมวิชาการและงานทะเบียน มหาวิทยาลัยราชภัฏจันทรเกษม สามารถดำเนินงานเป็นไปในทิศทางเดียวกัน



## ส่วนที่ 2

### ข้อมูลทั่วไป

#### 2.1 ข้อมูลเชิงยุทธศาสตร์

##### ปรัชญา (Philosophy)

“ระบบงานทันสมัย เต็มใจให้บริการ คุณภาพงานประทับใจ”

##### วิสัยทัศน์ (Vision)

“นำระบบเทคโนโลยีสารสนเทศที่ทันสมัยมาสนับสนุน การผลิตบัณฑิตและการบริการการศึกษา”

##### พันธกิจ (Mission)

1. สนับสนุนการผลิตบัณฑิต
2. ส่งเสริมและพัฒนางานวิชาการ
3. พัฒนาการให้บริการให้มีประสิทธิภาพ
4. บริหารจัดการอย่างมีประสิทธิภาพ

##### รายละเอียดเชิงยุทธศาสตร์

สำนักส่งเสริมวิชาการและงานทะเบียนมีการดำเนินงานตามภารกิจและแผนปฏิบัติราชการ ภายใต้ ยุทธศาสตร์ เป้าประสงค์และกลยุทธ์ที่ได้มีการนำเสนอต่อมหาวิทยาลัย ซึ่งมีการดำเนินงานตามยุทธศาสตร์ มหาวิทยาลัยและยุทธศาสตร์ของสำนัก 4 ยุทธศาสตร์ 7 ตัวชี้วัด โดยมีผู้ช่วยศาสตราจารย์พิศมัย จัตุรัตน์ ผู้อำนวยการสำนักส่งเสริมวิชาการและงานทะเบียน เป็นผู้วางแนวทางการบริหารงาน

## แผนปฏิบัติการประจำปี พ.ศ. 2565

### แผนกลยุทธ์สำนักส่งเสริมวิชาการและงานทะเบียน พ.ศ. 2561 – 2565 (ฉบับปรับปรุง 2563)

#### ยุทธศาสตร์ที่ 1

#### สนับสนุนการผลิตบัณฑิตให้สอดคล้องกับนโยบายของมหาวิทยาลัย

เป้าประสงค์ : 1. เพื่อให้นักศึกษาสำเร็จการศึกษาตามระยะเวลาที่หลักสูตรกำหนด

ตัวชี้วัด : 1. ร้อยละของบัณฑิตที่สำเร็จการศึกษาตามระยะเวลาที่หลักสูตรกำหนด

ค่าเป้าหมาย : ร้อยละ 80

กลยุทธ์ : 1. สนับสนุนการพัฒนาหลักสูตรตามเกณฑ์มาตรฐานและสอดคล้องกับความต้องการของสังคมและผู้รับบริการ โดยอาศัยการมีส่วนร่วมและขั้นตอนที่ชัดเจน

#### ยุทธศาสตร์ที่ 2

#### ส่งเสริมและสนับสนุนการพัฒนาหลักสูตร การจัดการเรียนการสอนให้สอดคล้องกับนโยบายของมหาวิทยาลัย

เป้าประสงค์ : 1. หลักสูตรระดับปริญญาตรีมีความทันสมัยสอดคล้องกับความต้องการของสังคมและผู้รับบริการ

ตัวชี้วัด : 2. ร้อยละของรายวิชาที่มีการปรับปรุงรายวิชาให้มีความทันสมัยสอดคล้องกับความต้องการของสังคมและผู้รับบริการ

ค่าเป้าหมาย : ร้อยละ 80

กลยุทธ์ : 2. กำกับ ติดตาม การพัฒนาหลักสูตรที่ทันสมัยโดยอาศัยการมีส่วนร่วมและขั้นตอนที่ชัดเจน

#### ยุทธศาสตร์ที่ 3

#### ปรับปรุงการให้บริการให้มีประสิทธิภาพ

เป้าประสงค์ : 3.1 บุคลากรมีจิตบริการ  
3.2 มีเทคโนโลยีและระบบสารสนเทศที่ทันสมัยในการบริการ

ตัวชี้วัด : 3.1 ระดับความพึงพอใจของผู้รับบริการ  
3.2 ระดับความพึงพอใจต่อระบบสารสนเทศในการให้บริการ

ค่าเป้าหมาย : ระดับ 3.51

กลยุทธ์ : 3. พัฒนาบุคลากรให้มีจิตบริการโดยการอบรมให้ความรู้  
4. พัฒนางานบริการด้วยเทคโนโลยีสารสนเทศ

#### ยุทธศาสตร์ที่ 4

#### บริหารจัดการตามหลักธรรมาภิบาลอย่างมีประสิทธิภาพ

- เป้าประสงค์ :** 4. การบริหารจัดการหน่วยงานอย่างมีส่วนร่วม
- ตัวชี้วัด :** 5. ระดับความพึงพอใจของผู้รับการประเมินตามหลักธรรมาภิบาล
- ค่าเป้าหมาย :** 3.51
- กลยุทธ์ :** 4. ส่งเสริมการบริหารจัดการโดยอาศัยกฎระเบียบและขั้นตอนการดำเนินงาน

### 2.2 ประวัติความเป็นมาของสำนักส่งเสริมวิชาการและงานทะเบียน มหาวิทยาลัยราชภัฏจันทรเกษม

สำนักส่งเสริมวิชาการและงานทะเบียน มหาวิทยาลัยราชภัฏจันทรเกษมในปัจจุบันเดิมเป็นหน่วยงานของวิทยาลัยครูจันทรเกษม ทำหน้าที่จัดตารางสอนและตารางสอบยังไม่มีชื่อเรียกเป็นทางการจนกระทั่ง พ.ศ. 2508 อาจารย์พงศ์อินทร์ สุขขจร มาดำรงตำแหน่งอาจารย์ใหญ่วิทยาลัยครูจันทรเกษม โดยมีอาจารย์วิภาวี ประพันธ์โยธิน เป็นผู้ช่วยอาจารย์ใหญ่ฝ่ายวิชาการ ท่านได้จัดตั้งศูนย์วิชาการขึ้นเพื่อประสานงานด้านการจัดการเรียนการสอน โดยมี ดร.สุวรรณ นาคพนม เป็นหัวหน้า ต่อมา พ.ศ. 2528 พระราชบัญญัติวิทยาลัยครู (ฉบับที่ 2) บังคับใช้มีผลให้เกิดหน่วยงานใหม่ขึ้นโดยศูนย์วิชาการฝ่ายเทคโนโลยีทางการศึกษาฝ่ายห้องสมุด และฝ่ายทะเบียนรวมเป็นหน่วยงานเดียวกันเรียกชื่อเป็นทางการว่า “สำนักส่งเสริมวิชาการ” โดยมี ผศ.กัมพล นรพัลลพ เป็นหัวหน้าสำนักฯ แยกฝ่ายงานเป็น 5 ฝ่าย คือ ฝ่ายเลขานุการ ฝ่ายแผนการเรียน ฝ่ายทะเบียนและประเมินผล ฝ่ายเทคโนโลยี และฝ่ายห้องสมุด

ในปี พ.ศ. 2538 พระราชบัญญัติสถาบันราชภัฏ พ.ศ. 2538 ประกาศใช้มีผลให้ “วิทยาลัยครูจันทรเกษม” เปลี่ยนเป็น “สถาบันราชภัฏจันทรเกษม” ซึ่งมีการปรับโครงสร้างของสถาบันใหม่ โดยให้สำนักส่งเสริมวิชาการมีโครงสร้าง 3 หน่วยงาน คือ ฝ่ายเลขานุการ ฝ่ายหลักสูตรและแผนการเรียน และฝ่ายทะเบียนและวัดผล มีภารกิจด้านการจัดการเรียนการสอน ด้านทะเบียนและประมวลผลการเรียนนักศึกษา บริการข้อมูลสารสนเทศ และให้คำปรึกษาทางด้านการส่งเสริมวิชาการแก่นักศึกษา ต่อมา มีการได้รับพระกรุณาโปรดเกล้าฯ ให้เป็น “มหาวิทยาลัย” เมื่อวันที่ 15 มิถุนายน 2547 ซึ่งมีการปรับโครงสร้างของมหาวิทยาลัย สำนักส่งเสริมวิชาการ ได้รับการปรับเปลี่ยนชื่อเป็น “สำนักส่งเสริมวิชาการและงานทะเบียน” และแบ่งโครงสร้างเป็น 3 หน่วยงาน ได้แก่ สำนักงานผู้อำนวยการ กลุ่มงานประมวลผล และกลุ่มงานมาตรฐานวิชาการ มีหน้าที่เป็นหน่วยงานกลางที่จัดระบบและบริหารงานวิชาการตั้งแต่การรับนักศึกษาการจัดการศึกษา และตรวจสอบการสำเร็จการศึกษาของนักศึกษา

ในปี พ.ศ. 2560 สำนักส่งเสริมวิชาการและงานทะเบียน ได้มีการปรับโครงสร้างการบริหารจัดการใหม่ ที่ผ่านความเห็นชอบจากสภามหาวิทยาลัย โดยแบ่งโครงสร้างเป็น 4 กลุ่มงาน ได้แก่ งานบริหารงานทั่วไป งานมาตรฐานวิชาการ งานทะเบียนและประเมินผล และงานบริการการศึกษา ซึ่งทั้ง 4 งาน จะมีหัวหน้างานแต่ละงานคอยกำกับดูแลในแต่ละงานนั้นๆ โดยผู้ช่วยศาสตราจารย์พิศมัย จัตูรัตน์ ผู้อำนวยการสำนักส่งเสริมวิชาการและงานทะเบียน

### 2.3 ทำเนียบผู้บริหารสำนักส่งเสริมวิชาการและงานทะเบียน

ทำเนียบผู้บริหารสำนักส่งเสริมวิชาการและงานทะเบียน

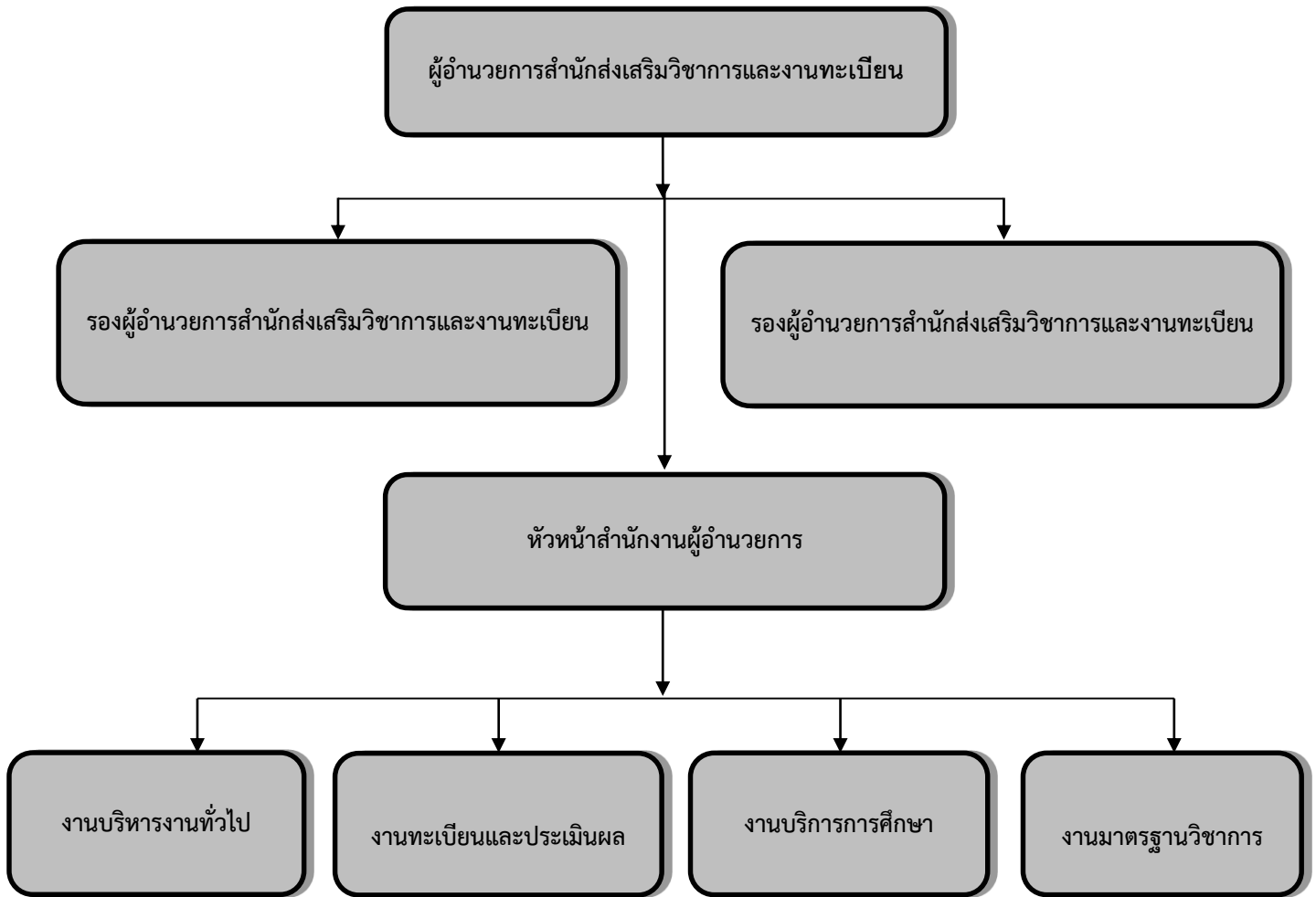
พ.ศ.	ชื่อ - สกุล	ตำแหน่ง
1. 2508	ดร.สุวรรณ นาคพนม	หัวหน้างานวิชาการ
2. 2528	ผู้ช่วยศาสตราจารย์กัมพล นรพัลลพ	หัวหน้าสำนักงานฝ่ายวิชาการ
3. 2533	ผู้ช่วยศาสตราจารย์สมศักดิ์ วยะนันท์	หัวหน้าสำนักส่งเสริมวิชาการ
4. 2544	ผู้ช่วยศาสตราจารย์สมศักดิ์ วยะนันท์	หัวหน้าสำนักส่งเสริมวิชาการ
5. 2546	ผู้ช่วยศาสตราจารย์อรุณี ศรีสุวรรณ	ผู้อำนวยการสำนักส่งเสริมวิชาการและงานทะเบียน
6. 2550	ผู้ช่วยศาสตราจารย์อรุณี ศรีสุวรรณ	ผู้อำนวยการสำนักส่งเสริมวิชาการและงานทะเบียน
7. 2554	ผู้ช่วยศาสตราจารย์อรุณี ศรีสุวรรณ	ผู้อำนวยการสำนักส่งเสริมวิชาการและงานทะเบียน
8. 2556	นายสงกรานต์ สุขเกษม	ผู้อำนวยการสำนักส่งเสริมวิชาการและงานทะเบียน
9. 2560	นายสงกรานต์ สุขเกษม	ผู้อำนวยการสำนักส่งเสริมวิชาการและงานทะเบียน
10. 2564	ผู้ช่วยศาสตราจารย์พิศมัย จัตุรัตน์	ผู้อำนวยการสำนักส่งเสริมวิชาการและงานทะเบียน

### 2.4 ที่ตั้ง และแผนที่อาคารที่ตั้งสำนักส่งเสริมวิชาการและงานทะเบียน

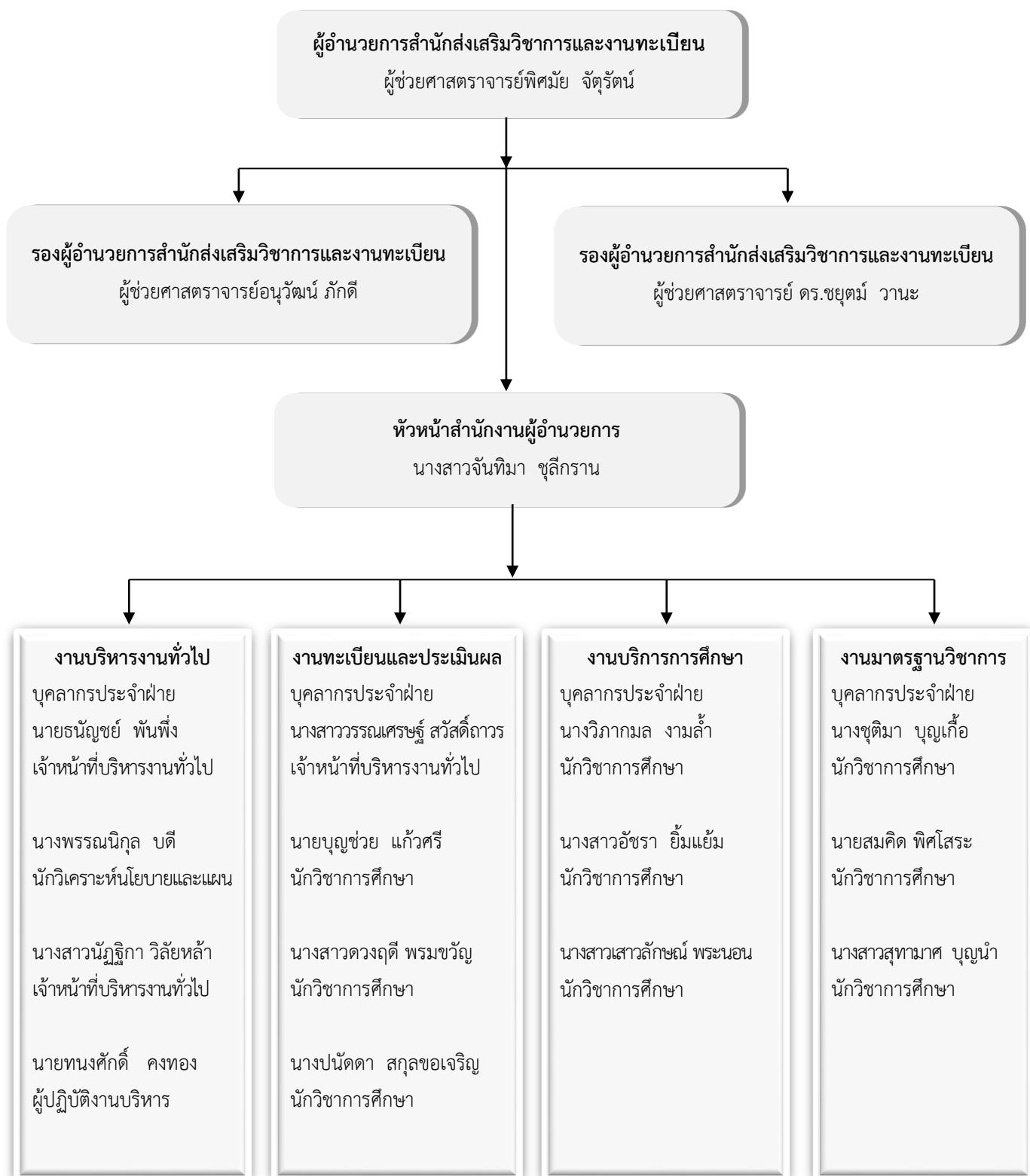


แผนภูมิบริหารราชการประจำปีงบประมาณ พ.ศ. 2565 สำนักส่งเสริมวิชาการและงานทะเบียน

2.5 โครงสร้าง สำนักส่งเสริมวิชาการและงานทะเบียน



## 2.6 โครงสร้างการบริหารงาน



## ส่วนที่ 3

### ความสอดคล้องกับแผน 3 ระดับ

### ตามนโยบายของมติคณะรัฐมนตรี เมื่อวันที่ 4 ธันวาคม 2560

#### 3.1 ยุทธศาสตร์ชาติ (แผนระดับที่ 1)

##### 1) ยุทธศาสตร์ชาติ ด้านที่ 3 การพัฒนาและเสริมสร้างศักยภาพทรัพยากรมนุษย์ (หลัก)

###### (1) เป้าหมาย

1.1 คนไทยเป็นคนดี คนเก่ง มีคุณภาพ พร้อมสำหรับวิถีชีวิตในศตวรรษที่ 21

###### (2) ประเด็นยุทธศาสตร์

2.1 การปรับเปลี่ยนค่านิยมและวัฒนธรรม

2.1.1 การปลูกฝังค่านิยมและวัฒนธรรมผ่านการเลี้ยงดูในครอบครัว

2.1.2 การบูรณาการเรื่องความซื่อสัตย์ วินัย คุณธรรม จริยธรรม ในการจัดการเรียนการสอน  
ในสถานศึกษา

2.1.3 การปลูกฝังค่านิยมและวัฒนธรรมโดยใช้ชุมชนเป็นฐาน

2.1.4 การส่งเสริมให้คนไทยมีจิตสาธารณะและมีความรับผิดชอบต่อส่วนรวม

2.2 การพัฒนาศักยภาพคนตลอดช่วงชีวิต

2.2.1 ช่วงวัยเรียน/วัยรุ่น

2.2.2 ช่วงวัยแรงงาน

2.2.3 ช่วงวัยผู้สูงอายุ

2.3 ปฏิรูปกระบวนการเรียนรู้ที่ตอบสนองต่อการเปลี่ยนแปลงในศตวรรษที่ 21

2.3.1 การปรับเปลี่ยนระบบการเรียนรู้ให้เอื้อต่อการพัฒนาทักษะสำหรับศตวรรษที่ 21

2.3.2 การเปลี่ยนโฉมบทบาท “ครู” ให้เป็นครูยุคใหม่

2.3.3 การพัฒนาระบบการเรียนรู้ตลอดชีวิต

2.3.4 การสร้างความตื่นตัวให้คนไทยตระหนักถึงบทบาท ความรับผิดชอบ และการวาง  
ตำแหน่งของประเทศไทยในภูมิภาคเอเชียอาคเนย์และประชาคมโลก

2.3.5 การวางพื้นฐานระบบรองรับการเรียนรู้โดยใช้ดิจิทัลแพลตฟอร์ม

2.3.6 การสร้างระบบการศึกษาเพื่อเป็นเลิศทางวิชาการระดับนานาชาติ

## 2.4 ตระหนักถึงปัญหาของมนุษย์ที่หลากหลาย

### 2.4.1 การพัฒนาและส่งเสริมปัญหาผ่านครอบครัว ระบบสถานศึกษา สภาพ

แวดล้อมรวมทั้งสื่อ

### 2.4.2 การสร้างเส้นทางอาชีพ สภาพแวดล้อมการทำงาน และระบบสนับสนุนที่เหมาะสม

สำหรับผู้มีความสามารถพิเศษผ่านกลไกต่างๆ

## 2.5 การเสริมสร้างให้คนไทยมีสุขภาวะที่ดี

### 2.5.1 การสร้างความรอบรู้ด้านสุขภาวะ

### 2.5.2 การส่งเสริมให้ชุมชนเป็นฐานในการสร้างสุขภาวะที่ดีในทุกพื้นที่

## 2.6 การสร้างสภาพแวดล้อมที่เอื้อต่อการพัฒนาและเสริมสร้างศักยภาพทรัพยากรมนุษย์

### 2.6.1 การปลูกฝังและพัฒนาทักษะนอกห้องเรียน

## 2.7 การเสริมสร้างศักยภาพการกีฬาในการสร้างคุณค่าทางสังคมและพัฒนาประเทศ

### 2.7.1 การส่งเสริมการออกกำลังกาย และกีฬาขั้นพื้นฐานให้กลายเป็นวิถีชีวิต

### 2.7.2 การส่งเสริมให้ประชาชนมีส่วนร่วมในกิจกรรมออกกำลังกาย กีฬาและนันทนาการ

### 2.7.3 การส่งเสริมการกีฬาเพื่อพัฒนาสู่ระดับอาชีพ

### 2.7.4 การพัฒนาบุคลากรด้านการกีฬาและนันทนาการเพื่อรองรับการเติบโตของอุตสาหกรรมกีฬา

### (3) การบรรลุเป้าหมายตามยุทธศาสตร์ชาติ

มหาวิทยาลัยราชภัฏจันทรเกษมเป็นสถาบันอุดมศึกษาเพื่อการพัฒนาท้องถิ่น มีวัตถุประสงค์เพื่อให้บริการวิชาการและวิชาชีพชั้นสูง ทำการวิจัย ให้บริการวิชาการแก่สังคม ปรับปรุงถ่ายทอดและพัฒนาเทคโนโลยี ทำนุบำรุงศิลปและวัฒนธรรม ผลิตครูและส่งเสริมวิทยฐานะครู มีการจัดกระบวนการเรียนรู้ในทุกระดับชั้นตั้งแต่ปฐมวัยจนถึงอุดมศึกษา พัฒนาระบบการเรียนรู้ของผู้เรียนทุกระดับการศึกษา รวมถึงจัดกิจกรรมเสริมทักษะเพื่อพัฒนาทักษะสำหรับศตวรรษที่ 21 พัฒนาระบบการเรียนรู้เชิงบูรณาการที่เน้นการลงมือปฏิบัติ มีการสะท้อนความคิด/ทบทวนไตร่ตรอง พัฒนาระบบการเรียนรู้ที่ให้เรียนสามารถกำกับการเรียนรู้ของตนเองได้เพื่อให้สามารถนำองค์ความรู้ไปใช้สร้างรายได้ รวมถึงมีทักษะด้านวิชาชีพและทักษะชีวิต ตลอดจนการขับเคลื่อนยุทธศาสตร์มหาวิทยาลัยราชภัฏเพื่อการพัฒนาท้องถิ่นระยะ 20 ปี (พ.ศ.2560-2579) ดำเนินการตามพันธกิจที่กฎหมายกำหนดและยุทธศาสตร์มหาวิทยาลัยราชภัฏจันทรเกษม ด้วยความมุ่งมั่นตั้งใจ เพื่อให้บรรลุตามเป้าหมาย เป็นมหาวิทยาลัยที่มีคุณค่าของสังคม และประเทศชาติ



## 3.2 แผนระดับที่ 2 (เฉพาะที่เกี่ยวข้อง)

### 3.2.1 แผนแม่บทภายใต้ยุทธศาสตร์ชาติ

#### (1) ประเด็นที่ 12 การพัฒนาการเรียนรู้ (หลัก)

##### (1.1) เป้าหมายระดับประเด็นของแผนแม่บท

- เป้าหมายที่ 1 คนไทยมีการศึกษาที่มีคุณภาพตามมาตรฐานสากล มีทักษะที่จำเป็นของโลกศตวรรษที่ 21 สามารถแก้ปัญหา ปรับตัว สื่อสาร และทำงานร่วมกับผู้อื่นได้อย่างมีประสิทธิภาพ มีนิสัยใฝ่เรียนรู้อย่างต่อเนื่องตลอดชีวิต
- เป้าหมายที่ 2 คนไทยได้รับการพัฒนาเต็มตามศักยภาพตามความถนัดและความสามารถของพหุปัญญา
- การบรรลุเป้าหมายตามแผนแม่บทฯ

มหาวิทยาลัยราชภัฏจันทรเกษม ได้มีการจัดกระบวนการเรียนรู้ในทุกกระดับ ตั้งแต่ปฐมวัยจนถึงอุดมศึกษา พัฒนาระบบการเรียนรู้ของผู้เรียนทุกระดับการศึกษา รวมถึงจัดกิจกรรมเสริมทักษะเพื่อพัฒนาทักษะสำหรับศตวรรษที่ 21 พัฒนาระบบการเรียนรู้เชิงบูรณาการที่เน้นการลงมือปฏิบัติ มีการสะท้อนความคิด/ทบทวนไตร่ตรองพัฒนาระบบการเรียนรู้ที่ให้ผู้เรียนสามารถกำกับการเรียนรู้ของตนเองได้เพื่อให้สามารถนำองค์ความรู้ไปใช้สร้างรายได้ รวมถึงมีทักษะด้านวิชาชีพและทักษะชีวิต

##### (1.2) แผนย่อยของแผนแม่บทฯ

1. การปฏิรูปกระบวนการเรียนรู้ที่ตอบสนองต่อการเปลี่ยนแปลงในศตวรรษที่ 21
  - เป้าหมายของแผนย่อย คนไทยได้รับการศึกษาที่มีคุณภาพตามมาตรฐานมีทักษะการเรียนรู้ และทักษะที่จำเป็นของโลกศตวรรษที่ 21 สามารถเข้าถึงการเรียนรู้อย่างต่อเนื่องตลอดชีวิต
  - การบรรลุเป้าหมายตามแผนย่อยของแผนแม่บทฯ

มหาวิทยาลัยราชภัฏจันทรเกษม ได้มีการจัดกระบวนการเรียนรู้ในทุกระดับ ตั้งแต่ปฐมวัยจนถึงอุดมศึกษา พัฒนาระบบการเรียนรู้ของผู้เรียนทุกระดับการศึกษา รวมถึงจัดกิจกรรมเสริมทักษะเพื่อพัฒนาทักษะสำหรับศตวรรษที่ 21 พัฒนาระบบการเรียนรู้เชิงบูรณาการที่เน้นการลงมือปฏิบัติ มีการสะท้อนความคิด/ทบทวนไตร่ตรอง พัฒนาระบบการเรียนรู้ที่ให้ผู้เรียนสามารถกำกับการเรียนรู้ของตนเองได้ เพื่อให้สามารถนำองค์ความรู้ไปใช้สร้างรายได้ รวมถึงมีทักษะด้านวิชาชีพและทักษะชีวิต

## (2) ประเด็นที่ 15 พลังทางสังคม (รอง)

### (2.1) เป้าหมายระดับประเด็นของแผนแม่บทฯ

- เป้าหมาย : ทุกภาคส่วนมีส่วนร่วมในการพัฒนาสังคมเพิ่มขึ้น
- ตัวชี้วัดระดับแผนแม่บท : มิติด้านโอกาสของดัชนีชี้วัดความก้าวหน้าทางสังคม (เฉลี่ยร้อยละ)
- การบรรลุเป้าหมายตามแผนแม่บทฯ

มหาวิทยาลัยราชภัฏจันทรเกษม มุ่งพัฒนาท้องถิ่นทั้ง 5 ด้าน คือ เศรษฐกิจ สังคม สิ่งแวดล้อม การศึกษาและศิลปวัฒนธรรม ตามสภาพปัญหาและความต้องการที่แท้จริงของชุมชน โดยกำหนดพื้นที่ ความรับผิดชอบทั้งในพื้นที่กรุงเทพมหานคร คือ เขตจตุจักรและเขตลาดพร้าวและพื้นที่จังหวัด ชัยนาท เพื่อร่วมเป็นส่วนหนึ่งในการพัฒนาคุณภาพชีวิตและการศึกษาของชุมชนที่ดีเพิ่มขึ้น สร้างอาชีพ และสร้างรายได้ให้กับชุมชน เกิดกระบวนการรวมกลุ่มอาชีพที่เข้มแข็ง และพึ่งตนเองได้ มีการกระจายรายได้ชุมชน และลดความเหลื่อมล้ำเกิดการบูรณาการระหว่างภาคีเครือข่ายภาครัฐ และภาคเอกชนในการดำเนินงาน ช่วยเหลือด้านการพัฒนาท้องถิ่นอย่างแท้จริง มีเครือข่ายความสามัคคี ร่วมแรงร่วมใจในการพัฒนาท้องถิ่น ด้ำนนวัตกรรมจากโครงการวิจัย ของอาจารย์ที่ทำงานกับท้องถิ่นเพื่อสร้างมูลค่าเพิ่มให้กับเศรษฐกิจของประเทศ

### (2.2) แผนย่อยของแผนแม่บทฯ : การสร้างเสริมทุนทางสังคม

- เป้าหมายของแผนย่อย : ภาคีการพัฒนา มีบทบาทในการพัฒนาสังคมมากขึ้นอย่างต่อเนื่อง
- ตัวชี้วัดระดับแผนย่อย : ดัชนีชี้วัดทุนทางสังคม (เฉลี่ยร้อยละ)
- การบรรลุเป้าหมายตามแผนย่อยของแผนแม่บทฯ

มหาวิทยาลัยราชภัฏจันทรเกษม มุ่งพัฒนาท้องถิ่นทั้ง 5 ด้าน คือ เศรษฐกิจ สังคม สิ่งแวดล้อม การศึกษาและศิลปวัฒนธรรม ตามสภาพปัญหาและความต้องการที่แท้จริงของชุมชนโดย กำหนดพื้นที่ความรับผิดชอบทั้งในพื้นที่กรุงเทพมหานคร คือ เขตจตุจักรและเขตลาดพร้าวและพื้นที่จังหวัด ชัยนาท เพื่อร่วมเป็นส่วนหนึ่งในการพัฒนาคุณภาพชีวิตและการศึกษาของชุมชนที่ดีเพิ่มขึ้น สร้างอาชีพ และสร้างรายได้ให้กับชุมชน เกิดกระบวนการรวมกลุ่มอาชีพที่เข้มแข็ง และพึ่งตนเองได้ มีการกระจายรายได้ชุมชน และลดความเหลื่อมล้ำ เกิดการบูรณาการระหว่างภาคีเครือข่ายภาครัฐ และภาคเอกชนในการดำเนินงาน ช่วยเหลือด้านการพัฒนาท้องถิ่นอย่างแท้จริง มีเครือข่ายความสามัคคี ร่วมแรงร่วมใจในการพัฒนาท้องถิ่น ด้ำนนวัตกรรมจากโครงการวิจัยของอาจารย์ที่ทำงานกับท้องถิ่นเพื่อสร้างมูลค่าเพิ่มให้กับเศรษฐกิจของประเทศ

### (3) ประเด็นที่ 17 ความเสมอภาคและหลักประกันทางสังคม

#### (3.1) เป้าหมายระดับประเด็นของแผนแม่บทฯ

- เป้าหมาย : คนไทยทุกคนได้รับการคุ้มครองและมีหลักประกันทางสังคมเพิ่มขึ้น
- ตัวชี้วัดระดับแผนแม่บท : สัดส่วนประชากรไทยทั้งหมดที่ได้รับความคุ้มครองตามมาตรการคุ้มครองทางสังคมอย่างน้อย 9 กรณี ได้แก่ (1)เจ็บป่วย (2)คลอดบุตร (3)ตาย (4)ทุพพลภาพ/พิการ (5)เงินช่วยเหลือครอบครัวหรือบุตร (6)ชราภาพ (7)ว่างงาน (8)ผู้อยู่ในอุปการะ (9)และการบาดเจ็บจากการทำงาน (ร้อยละ)
- การบรรลุเป้าหมายตามแผนแม่บทฯ

โรงเรียนสาธิตอนุบาลมหาวิทยาลัยราชภัฏจันทรเกษมได้ดำเนินโครงการสนับสนุนค่าใช้จ่ายในการจัดการศึกษาตั้งแต่ระดับอนุบาลจนจบการศึกษาขั้นพื้นฐาน ให้แก่นักเรียนในระดับชั้นอนุบาลจนถึงระดับชั้นประถมศึกษาปีที่ 6 เพื่อลดภาระค่าใช้จ่ายของผู้ปกครองโดยสนับสนุนค่าหนังสือเรียน ค่าอุปกรณ์ การเรียน ค่าเครื่องแบบนักเรียน ฯลฯ เป็นต้น

#### (3.2) แผนย่อยของแผนแม่บทฯ : การคุ้มครองทางสังคมขั้นพื้นฐานและ

##### หลักประกันทางเศรษฐกิจ สังคม และสุขภาพ

- เป้าหมายของแผนย่อย : คนไทยทุกคนโดยเฉพาะกลุ่มด้อยโอกาสและกลุ่มเปราะบางได้รับการคุ้มครองและมีหลักประกันทางสังคมเพิ่มขึ้น
- ตัวชี้วัดระดับแผนย่อย : สัดส่วนประชากรกลุ่มด้อยโอกาสและกลุ่มเปราะบาง ที่ได้รับความคุ้มครองตามมาตรการคุ้มครองทางสังคมอย่างน้อย 9 ด้าน ได้แก่ (1) เจ็บป่วย (2) คลอดบุตร (3) ตาย (4) ทุพพลภาพ/พิการ (5) เงินช่วยเหลือครอบครัวหรือบุตร (6) ชราภาพ (7) ว่างงาน (8) ผู้อยู่ในอุปการะ (9) และการบาดเจ็บจากการทำงาน
- การบรรลุเป้าหมายตามแผนย่อยของแผนแม่บทฯ

โรงเรียนสาธิตอนุบาลมหาวิทยาลัยราชภัฏจันทรเกษมได้ดำเนินโครงการสนับสนุน ค่าใช้จ่ายในการจัดการศึกษาตั้งแต่ระดับอนุบาลจนจบการศึกษาขั้นพื้นฐาน ให้แก่นักเรียนในระดับชั้นอนุบาล จนถึงระดับชั้นประถมศึกษาปีที่ 6 เพื่อลดภาระค่าใช้จ่ายของผู้ปกครองโดยสนับสนุนค่าหนังสือเรียน ค่าอุปกรณ์ การเรียน ค่าเครื่องแบบนักเรียน ฯลฯ เป็นต้น

### 3.2.2 แผนการปฏิรูปประเทศ ด้านการศึกษา

เรื่องที่ 5 การปฏิรูปการจัดการเรียนการสอนเพื่อตอบสนองการเปลี่ยนแปลงในศตวรรษที่ 21 ประเด็นการปฏิรูปที่ 5.1 การปรับหลักสูตรพร้อมกระบวนการจัดการเรียนการสอนและการประเมินเพื่อพัฒนาการเรียนรู้เป็นหลักสูตรสมรรถนะ

กิจกรรมที่ 2 พัฒนาครูในการจัดการเรียนรู้เชิงรุก และการวัดประเมินผลเพื่อพัฒนาผู้เรียน รวมทั้งการพัฒนาความรู้และสมรรถนะด้านเนื้อหาสาระที่สอน ด้านศาสตร์การสอน ด้านการใช้สื่อและเทคโนโลยีในการเรียนรู้และการสอน ด้านการพัฒนาทักษะแห่งศตวรรษที่ 21 และด้านบทบาทของครูในยุคใหม่

เป้าหมายกิจกรรม

- 1) ครูมีความรู้ ความเข้าใจสามารถจัดการเรียนรู้เชิงรุกได้
- 2) ครูมีความรู้ ความเข้าใจสามารถออกแบบรายวิชาเพิ่มเติมและกิจกรรมพัฒนาผู้เรียนได้
- 3) ผู้บริหารสถานศึกษามีความรู้ความเข้าใจสามารถกำกับดูแลและอำนวยความสะดวกให้ครูออกแบบรายวิชาเพิ่มเติมหรือกิจกรรมพัฒนาผู้เรียนและสามารถนำไปจัดการสอนหรือจัดกิจกรรมให้ผู้เรียน
- 4) ศึกษานิเทศก์มีความรู้ความเข้าใจสามารถให้คำแนะนำหรือช่วยเหลือครูออกแบบรายวิชาเพิ่มเติมหรือกิจกรรมพัฒนาผู้เรียนและการนำไปจัดการสอนหรือจัดกิจกรรมให้ผู้เรียน

ประเด็นการปฏิรูปที่ 5.7 การปฏิรูปอุดมศึกษาเพื่อยกระดับคุณภาพเพิ่มขีดความสามารถในการแข่งขัน ประสิทธิภาพ และธรรมาภิบาลของระบบอุดมศึกษา

กิจกรรมที่ 3 พัฒนายุทธศาสตร์การผลิตบัณฑิตที่ตอบสนองความต้องการในการพัฒนาประเทศและการเปลี่ยนแปลงในศตวรรษที่ 21

เป้าหมายกิจกรรม ยุทธศาสตร์การผลิตบัณฑิตที่ตอบสนองความต้องการในการพัฒนาประเทศและการเปลี่ยนแปลงในศตวรรษที่ 21

กิจกรรมที่ 5 ส่งเสริมและสนับสนุนการมีส่วนร่วมและความร่วมมือกับภาคเอกชนและสถานประกอบการ ในการจัดหลักสูตรผลิตบัณฑิต การพัฒนาบุคลากร การสนับสนุนทรัพยากร การใช้ทรัพยากรร่วมกัน การแลกเปลี่ยน และจัดการความรู้ระหว่างกัน ตลอดจนการพัฒนาศักยภาพของบุคลากรในการวิจัย ให้แก่องค์กร ภาคเอกชน

เป้าหมายกิจกรรม การสร้างความร่วมมือในการผลิตและพัฒนาบุคลากร ระหว่างภาครัฐ เอกชนและสถานประกอบการ ทั้งในด้านหลักสูตร การจัดการเรียนการสอน สื่อและเทคโนโลยี และการวิจัย นวัตกรรม

### 3.2.3 แผนพัฒนาเศรษฐกิจและสังคมแห่งชาติ ฉบับที่ 12

1) วัตถุประสงค์ที่ 3.1.1 เพื่อวางรากฐานให้คนไทยเป็นคนที่สมบูรณ์ มีคุณธรรมจริยธรรม มีระเบียบวินัย ค่านิยมที่ดี มีจิตสาธารณะ และมีความสุข โดยมีสุขภาวะและสุขภาพที่ดี ครอบครัวอบอุ่น ตลอดจน เป็นคนเก่งที่มีทักษะความรู้ความสามารถและพัฒนาตนเองได้ต่อเนื่องตลอดชีวิต

2) เป้าหมายรวมที่ 3.2.1 คนไทยมีคุณลักษณะเป็นคนไทยที่สมบูรณ์มีวินัยมีทัศนคติและพฤติกรรมตามบรรทัดฐานที่ดีของสังคม มีความเป็นพลเมืองตื่นรู้ มีความสามารถในการปรับตัวได้อย่างรู้เท่าทันสถานการณ์มีความรับผิดชอบและทำประโยชน์ต่อส่วนรวมมีสุขภาพกายและใจที่ดี มีความเจริญงอกงามทางจิต วิญญาณ มีวิถีชีวิตที่พอเพียงและมีความเป็นไทย

3) ยุทธศาสตร์ที่ 1 การเสริมสร้างและพัฒนาศักยภาพทุนมนุษย์ (หลัก)

(3.1) เป้าหมายระดับยุทธศาสตร์ที่ 2.1.1 คนไทยส่วนใหญ่มีทัศนคติและพฤติกรรมตามบรรทัดฐานที่ดีของสังคม

(3.2) เป้าหมายระดับยุทธศาสตร์ที่ 2.1.2 คนในสังคมไทยทุกช่วงวัยมีทักษะความรู้และความสามารถเพิ่มขึ้น

(3.3) เป้าหมายระดับยุทธศาสตร์ที่ 2.1.3 คนไทยมีการศึกษาที่มีคุณภาพตามมาตรฐานสากล และมีความสามารถเรียนรู้ด้วยตนเองอย่างต่อเนื่อง

(3.4) แนวทางการพัฒนาที่ 3.1 ปรับเปลี่ยนค่านิยมคนไทยให้มีคุณธรรมจริยธรรม มีวินัย จิตสาธารณะ และพฤติกรรมที่พึงประสงค์

3.4.1 ส่งเสริมให้มีกิจกรรมการเรียนการสอนทั้งในและนอกห้องเรียนที่สอดแทรกคุณธรรมจริยธรรม ความมีวินัยจิตสาธารณะ รวมทั้งเร่งสร้างสภาพแวดล้อมภายในและโดยรอบสถานศึกษาให้ปลอดจากอบายมุขอย่างจริงจัง

(3.5) แนวทางการพัฒนาที่ 3.2 พัฒนาศักยภาพคนให้มีทักษะความรู้และความสามารถในการดำรงชีวิตอย่างมีคุณค่า

3.5.1 พัฒนาเด็กวัยเรียนและวัยรุ่นให้มีทักษะการคิดวิเคราะห์อย่างเป็นระบบ มีความคิดสร้างสรรค์ มีทักษะการทำงานและการใช้ชีวิตที่พร้อมเข้าสู่ตลาดแรงงาน

(3.6) แนวทางการพัฒนาที่ 3.3 ยกระดับคุณภาพการศึกษาและการเรียนรู้ตลอดชีวิต

3.6.1 ปรับหลักสูตรการผลิตครูที่เน้นสมรรถนะ มีจิตวิญญาณความเป็นครู เป็นผู้แนะนำ และสามารถกระตุ้นการเรียนรู้ของผู้เรียน สร้างมาตรการจูงใจให้ผู้มีศักยภาพสูงเข้ามาเป็นครู ปรับระบบประเมินวิทยฐานะทางวิชาชีพให้เชื่อมโยงกับพัฒนาการและผลสัมฤทธิ์ของผู้เรียน และสร้างเครือข่ายแลกเปลี่ยนเรียนรู้ในการจัดการเรียนการสอนที่เป็นการพัฒนาสมรรถนะของครูอย่างต่อเนื่อง

3.6.2 จัดทำสื่อการเรียนรู้ที่เป็นสื่ออิเล็กทรอนิกส์และสามารถใช้งานผ่านระบบอุปกรณ์สื่อสารเคลื่อนที่ให้คนทุกกลุ่มสามารถเข้าถึงได้ง่าย สะดวกทั่วถึง ไม่จำกัดเวลาและสถานที่ และใช้มาตรการทางภาษีจูงใจให้ภาคเอกชนผลิตหนังสือ สื่อการอ่านและการเรียนรู้ที่มีคุณภาพและราคาถูก

4) ยุทธศาสตร์ที่ 2 การสร้างความเป็นธรรมและลดความเหลื่อมล้ำในสังคม (รอง)

(4.1) เป้าหมายระดับยุทธศาสตร์ที่ 3 เพิ่มศักยภาพชุมชนและเศรษฐกิจฐานรากให้มีความเข้มแข็งเพื่อให้ชุมชนพึ่งพาตนเองและได้รับส่วนแบ่งผลประโยชน์ทางเศรษฐกิจมากขึ้น

(4.2) แนวทางการพัฒนาที่ 3.3 เสริมสร้างศักยภาพชุมชน การพัฒนาเศรษฐกิจชุมชนและการสร้างความเข้มแข็งการเงินฐานรากตามหลักปรัชญาเศรษฐกิจพอเพียงเพื่อชุมชนสามารถพึ่งพาตนเองได้ มีสิทธิในการจัดการทุน ที่ดินและทรัพยากรภายในชุมชน

### 3.2.4 นโยบายและแผนระดับชาติว่าด้วยความมั่นคงแห่งชาติ

1) นโยบายความมั่นคงแห่งชาติที่ 1 เสริมสร้างความมั่นคงของสถาบันหลักของชาติและการปกครองระบอบประชาธิปไตยอันมีพระมหากษัตริย์ทรงเป็นประมุข

2) วัตถุประสงค์

- เพื่อส่งเสริมและรักษาไว้ซึ่งการปกครองระบอบประชาธิปไตยอันมีพระมหากษัตริย์ทรงเป็นประมุข
- เพื่อเสริมสร้างจิตสำนึกของคนในชาติให้มีความจงรักภักดี และธำรงรักษาไว้ซึ่งสถาบันชาติ ศาสนาพระมหากษัตริย์

3) แผนระดับชาติว่าด้วยความมั่นคงแห่งชาติ 1 การเสริมสร้างความมั่นคงของมนุษย์

4) เป้าหมายเชิงยุทธศาสตร์ประชาชนมีความสามัคคี มีความปลอดภัยในการดำรงชีวิตมีส่วนร่วม และมีความพร้อมเผชิญปัญหาและรับมือกับภัยคุกคามและปัญหาด้านความมั่นคง

5) ตัวชี้วัด

- ระดับการเสริมสร้างความสามัคคีของคนในชาติ
- ระดับการมีส่วนร่วมของหน่วยงานของรัฐ ภาคเอกชน องค์กรปกครองส่วนท้องถิ่น องค์กรภาคประชาสังคม และประชาชนทั่วไป ในกิจกรรมสนับสนุนงานด้านความมั่นคง

## 6) กลยุทธ์

- ส่งเสริมการเรียนรู้ประวัติศาสตร์ชาติไทย ปลูกฝังวัฒนธรรม ภูมิปัญญาท้องถิ่น ค่านิยมที่ดีงาม ความภูมิใจในชาติ การจัดการความขัดแย้งโดยสันติวิธี โดยการเรียนรู้ การสอนทั้งในระบบและนอกระบบสถานศึกษาเพื่อสนับสนุนกิจกรรมในด้านความมั่นคง

### 3.3 แผนระดับที่ 3

#### 3.3.1 แผนการศึกษาแห่งชาติ (พ.ศ.2560 – 2579)

##### เป้าหมาย

1. เป้าหมายด้านผู้เรียน (Learner Aspirations) โดยมุ่งพัฒนาผู้เรียนทุกคนให้มีคุณลักษณะและทักษะ การเรียนรู้ในศตวรรษที่ 21 (3Rs8Cs) ประกอบด้วย ทักษะและคุณลักษณะต่อไปนี้

- ❖ 3Rs ได้แก่ การอ่านออก (Reading) การเขียนได้ (Writing) และการคิดเลขเป็น (Arithmetics)
- ❖ 8Cs ได้แก่ ทักษะด้านการคิดอย่างมีวิจารณญาณ และทักษะในการแก้ปัญหา (Critical Thinking and Problem Solving) ทักษะด้านการสร้างสรรค์และนวัตกรรม (Creativity and Innovation) ทักษะด้านความเข้าใจต่างวัฒนธรรม ต่างกระบวนทัศน์ (Cross – cultural Understanding) ทักษะด้านความร่วมมือ การทำงานเป็นทีมและภาวะผู้นำ (Collaboration, Teamwork and Leadership) ทักษะด้านการสื่อสาร สารสนเทศและการรู้เท่าทันสื่อ (Communications, Information and Media Literacy) ทักษะด้านคอมพิวเตอร์และเทคโนโลยีสารสนเทศและการสื่อสาร (Computing and ICT Literacy) ทักษะอาชีพและทักษะการเรียนรู้ (Career and Learning Skills) และความมีเมตตา กรุณา มีวินัยคุณธรรม จริยธรรม (Compassion)

2. เป้าหมายของการจัดการศึกษา (Aspirations) 5 ประการ ซึ่งมีตัวชี้วัดเพื่อการบรรลุเป้าหมาย 53 ตัวชี้วัด ประกอบด้วย เป้าหมายและตัวชี้วัดที่สำคัญ ดังนี้

1) ประชากรทุกคนเข้าถึงการศึกษาที่มีคุณภาพและมีมาตรฐานอย่างทั่วถึง (Access) มีตัวชี้วัดที่สำคัญ เช่น ประชากรกลุ่มอายุ 6 - 14 ปีทุกคนได้เข้าเรียนในระดับประถมศึกษาและมัธยมศึกษาตอนต้นหรือเทียบเท่าที่รัฐต้องจัดให้ฟรี โดยไม่เก็บค่าใช้จ่าย ผู้เรียนพิการได้รับการพัฒนาสมรรถภาพหรือบริการทางการศึกษาที่เหมาะสมทุกคน และประชากรวัยแรงงานมีการศึกษาเฉลี่ยเพิ่มขึ้น เป็นต้น

1) ผู้เรียนทุกคน ทุกกลุ่มเป้าหมายได้รับการศึกษาที่มีคุณภาพตามมาตรฐานอย่างเท่าเทียม (Equity) มีตัวชี้วัดที่สำคัญ เช่น ผู้เรียนระดับการศึกษาขั้นพื้นฐานทุกคนได้รับการสนับสนุนค่าใช้จ่ายในการศึกษา 15 ปี เป็นต้น

3) ระบบการศึกษาที่มีคุณภาพ สามารถพัฒนาผู้เรียนให้บรรลุขีดความสามารถเต็มตามศักยภาพ (Quality) มีตัวชี้วัดที่สำคัญ เช่น นักเรียนมีคะแนนผลการทดสอบทางการศึกษาระดับชาตินิยมขั้นพื้นฐาน (O-NET) แต่ละวิชาผ่านเกณฑ์คะแนนร้อยละ 50 ขึ้นไปเพิ่มขึ้น และคะแนนเฉลี่ยผลการทดสอบโครงการประเมินผลนักเรียน ร่วมกับนานาชาติ (Programme for International Student Assessment : PISA) ของนักเรียน อายุ 15 ปีสูงขึ้น เป็นต้น

4) ระบบการบริหารจัดการศึกษาที่มีประสิทธิภาพ เพื่อการลงทุนทางการศึกษาที่คุ้มค่าและบรรลุเป้าหมาย (Efficiency) มีตัวชี้วัดที่สำคัญ เช่น ร้อยละของสถานศึกษาขนาดเล็กที่ไม่ผ่านเกณฑ์การประเมินคุณภาพภายนอกลดลง มีระบบการบริหารงานบุคคล ครูและบุคลากรทางการศึกษาที่มีประสิทธิภาพและเป็นไปตามเกณฑ์มาตรฐาน รวมทั้งมีกลไกส่งเสริมให้ทุกภาคส่วนสนับสนุนทรัพยากรเพื่อการจัดการศึกษา เป็นต้น

5) ระบบการศึกษาที่สนองตอบและก้าวทันการเปลี่ยนแปลงของโลกที่เป็นพลวัตและบริบทที่เปลี่ยนแปลง (Relevancy) มีตัวชี้วัดที่สำคัญ เช่น อันดับความสามารถในการแข่งขันของประเทศด้านการศึกษาด้าน สัดส่วนผู้เรียนอาชีวศึกษาสูงขึ้นเมื่อเทียบกับผู้เรียนสามัญศึกษา และจำนวนสถาบันอุดมศึกษาที่ติดอันดับ 200 อันดับแรกของโลกเพิ่มขึ้น เป็นต้น

### ยุทธศาสตร์ เป้าหมาย และตัวชี้วัด

#### ยุทธศาสตร์ที่ 1 : การจัดการศึกษาเพื่อความมั่นคงของสังคมและประเทศชาติ มีเป้าหมาย ดังนี้

- 1.1. คนทุกช่วงวัยมีความรักในสถาบันหลักของชาติและยึดมั่นการปกครองระบอบประชาธิปไตยอันมีพระมหากษัตริย์ทรงเป็นประมุข
- 1.2. คนทุกช่วงวัยในเขตพัฒนาพิเศษเฉพาะกิจจังหวัดชายแดนภาคใต้และพื้นที่พิเศษได้รับการศึกษาและเรียนรู้อย่างมีคุณภาพ
- 1.3. คนทุกช่วงวัยได้รับการศึกษา การดูแลและป้องกันจากภัยคุกคามในชีวิตรูปแบบใหม่ โดยได้กำหนดแนวทางการพัฒนา คือ พัฒนาการจัดการศึกษาเพื่อเสริมสร้างความมั่นคงของสถาบันหลักของชาติและการปกครองระบอบประชาธิปไตยอันมีพระมหากษัตริย์ทรงเป็นประมุข ยกระดับคุณภาพและส่งเสริมโอกาสในการเข้าถึงการศึกษาในเขตพัฒนาพิเศษเฉพาะกิจจังหวัดชายแดนภาคใต้และพื้นที่พิเศษ ทั้งที่เป็นพื้นที่สูง พื้นที่ตามแนวตะเข็บชายแดนและพื้นที่เกาะแก่ง ชายฝั่งทะเล ทั้งกลุ่มชนต่างเชื้อชาติ ศาสนา และวัฒนธรรม กลุ่มชนชายขอบและแรงงานต่างด้าว พัฒนาการจัดการศึกษาเพื่อการจักระบบการดูแล และป้องกันภัยคุกคามในรูปแบบใหม่ อาทิ อาชญากรรมและความรุนแรงในรูปแบบต่างๆ ยาเสพติด ภัยพิบัติ จากธรรมชาติภัยจากโรคอุบัติใหม่ ภัยจากไซเบอร์ เป็นต้น และมีแผนงานและโครงการสำคัญ เช่น โครงการ ยกระดับคุณภาพการศึกษาในเขตพัฒนาพิเศษเฉพาะกิจจังหวัดชายแดนภาคใต้และพื้นที่พิเศษ เป็นต้น



**ยุทธศาสตร์ที่ 2 : การผลิตและพัฒนากำลังคน การวิจัย และนวัตกรรม เพื่อสร้างขีดความสามารถในการแข่งขันของประเทศ** มีเป้าหมาย ดังนี้

2.1 กำลังคนมีทักษะที่สำคัญจำเป็นและมีสมรรถนะตรงตามความต้องการของตลาดงานและการพัฒนาเศรษฐกิจและสังคมของประเทศ

2.2 สถาบันการศึกษาและหน่วยงานที่จัดการศึกษาผลิตบัณฑิตที่มีความเชี่ยวชาญและเป็นเลิศเฉพาะด้าน

2.3 การวิจัยและพัฒนาเพื่อสร้างองค์ความรู้และนวัตกรรมที่สร้างผลผลิตและมูลค่าเพิ่มทางเศรษฐกิจ

โดยได้กำหนดแนวทางการพัฒนา คือ ผลิตและพัฒนากำลังคนให้มีสมรรถนะในสาขาที่ตรงตามความต้องการของตลาดงานและการพัฒนาเศรษฐกิจและสังคมของประเทศ ส่งเสริมการผลิตและพัฒนากำลังคนที่มีความเชี่ยวชาญและเป็นเลิศเฉพาะด้าน ส่งเสริมการวิจัยและพัฒนาเพื่อสร้างองค์ความรู้และนวัตกรรมที่สร้างผลผลิตและมูลค่าเพิ่มทางเศรษฐกิจ และมีแผนงานและโครงการสำคัญ เช่น โครงการจัดทำแผนผลิตและพัฒนา กำลังคนให้ตรงกับความต้องการของตลาดงานในกลุ่มอุตสาหกรรมเป้าหมายเป็นต้น

**ยุทธศาสตร์ที่ 3 : การพัฒนาศักยภาพคนทุกช่วงวัย และการสร้างสังคมแห่งการเรียนรู้**  
มีเป้าหมาย ดังนี้

1.1 ผู้เรียนมีทักษะและคุณลักษณะพื้นฐานของพลเมืองไทย และทักษะและคุณลักษณะที่จำเป็นในศตวรรษที่ 21

1.2 คนทุกช่วงวัยมีทักษะ ความรู้ความสามารถ และสมรรถนะตามมาตรฐานการศึกษาและมาตรฐานวิชาชีพและพัฒนาคุณภาพชีวิตได้ตามศักยภาพ

1.3 สถานศึกษาทุกระดับการศึกษาสามารถจัดกิจกรรม/กระบวนการเรียนรู้ตามหลักสูตรอย่างมีคุณภาพและมาตรฐาน

1.4 แหล่งเรียนรู้ สื่อตารางเรียน นวัตกรรม และสื่อการเรียนรู้มีคุณภาพและมาตรฐาน และประชาชนสามารถเข้าถึงได้โดยไม่จำกัดเวลาและสถานที่

1.5 ระบบและกลไกการวัด การติดตาม และประเมินผลมีประสิทธิภาพ

1.6 ระบบการผลิตครูอาจารย์และบุคลากรทางการศึกษา ได้มาตรฐานระดับสากล

1.7 ครูอาจารย์และบุคลากรทางการศึกษา ได้รับการพัฒนาสมรรถนะตามมาตรฐาน

**ยุทธศาสตร์ที่ 4 : การสร้างโอกาส ความเสมอภาค และความเท่าเทียมทางการศึกษา** มีเป้าหมาย ดังนี้

1.1 ผู้เรียนทุกคนได้รับโอกาสและความเสมอภาคในการเข้าถึงการศึกษาที่มีคุณภาพ

1.2 การเพิ่มโอกาสทางการศึกษาผ่านเทคโนโลยีดิจิทัลเพื่อการศึกษาสำหรับคนทุกช่วงวัย

1.3 ระบบข้อมูลรายบุคคลและสารสนเทศทางการศึกษาที่ครอบคลุม ถูกต้องเป็นปัจจุบัน เพื่อการวางแผนการบริหารจัดการศึกษา การติดตามประเมิน และรายงานผล

โดยได้กำหนดแนวทางการพัฒนา คือ เพิ่มโอกาสและความเสมอภาคในการเข้าถึงการศึกษา ที่มีคุณภาพ พัฒนาระบบเทคโนโลยีดิจิทัลเพื่อการศึกษาสำหรับคนทุกช่วงวัย พัฒนาระบบข้อมูลด้านการศึกษา ที่มีมาตรฐานเชื่อมโยงและเข้าถึงได้และมีแผนงานและโครงการสำคัญ เช่น โครงการจัดทำฐานข้อมูลรายบุคคลทุกช่วงวัย ทั้งด้านสาธารณสุข สังคม ภูมิสารสนเทศแรงงาน และการศึกษา เป็นต้น

**ยุทธศาสตร์ที่ 5 : การจัดการศึกษาเพื่อสร้างเสริมคุณภาพชีวิตที่เป็นมิตรกับสิ่งแวดล้อม**  
มีเป้าหมาย ดังนี้

1.1 คนทุกช่วงวัยมีจิตสำนึกรักษ์สิ่งแวดล้อม มีคุณธรรม จริยธรรม และนำแนวคิดตามหลักปรัชญาของเศรษฐกิจพอเพียงสู่การปฏิบัติ

1.2 หลักสูตร แหล่งเรียนรู้และสื่อการเรียนรู้ที่ส่งเสริมคุณภาพชีวิตที่เป็นมิตรกับสิ่งแวดล้อม คุณธรรม จริยธรรม และการนำแนวคิดตามหลักปรัชญาของเศรษฐกิจพอเพียงสู่การปฏิบัติ

1.3 การวิจัยเพื่อพัฒนาองค์ความรู้และนวัตกรรมด้านการสร้างเสริมคุณภาพชีวิตที่เป็นมิตรกับสิ่งแวดล้อม

โดยได้กำหนดแนวทางการพัฒนา คือ ส่งเสริม สนับสนุนการสร้างจิตสำนึกรักษ์สิ่งแวดล้อม มีคุณธรรม จริยธรรม และนำแนวคิดตามหลักปรัชญาของเศรษฐกิจพอเพียงสู่การปฏิบัติในการดำเนินชีวิต ส่งเสริมและพัฒนาหลักสูตร กระบวนการเรียนรู้แหล่งเรียนรู้และสื่อการเรียนรู้ต่างๆ และพัฒนาองค์ความรู้ งานวิจัย และนวัตกรรมด้านการสร้างเสริมคุณภาพชีวิตที่เป็นมิตรกับสิ่งแวดล้อม และมีแผนงานและโครงการสำคัญ เช่น โครงการน้อมนำศาสตร์พระราชาสู่การพัฒนาและเพิ่มศักยภาพคนทุกช่วงวัย โครงการโรงเรียนคุณธรรม โครงการโรงเรียนสีเขียว เป็นต้น

**ยุทธศาสตร์ที่ 6 : การพัฒนาประสิทธิภาพของระบบบริหารจัดการศึกษา** มีเป้าหมาย ดังนี้

2.1 โครงสร้าง บทบาท และระบบการบริหารจัดการการศึกษามีความคล่องตัวชัดเจน และสามารถตรวจสอบได้

2.2 ระบบการบริหารจัดการศึกษามีประสิทธิภาพและประสิทธิผลส่งผลต่อคุณภาพและมาตรฐานการศึกษา

2.3 ทุกภาคส่วนของสังคมมีส่วนร่วมในการจัดการศึกษาที่ตอบสนองความต้องการของประชาชนและพื้นที่

2.4 กฎหมายและรูปแบบการบริหารจัดการทรัพยากรทางการศึกษารองรับลักษณะที่แตกต่างกันของผู้เรียน สถานศึกษา และความต้องการกำลังแรงงานของประเทศ

2.5 ระบบบริหารงานบุคคลของครูอาจารย์และบุคลากรทางการศึกษามีความเป็นธรรม สร้างขวัญกำลังใจ และส่งเสริมให้ปฏิบัติงานได้อย่างเต็มตามศักยภาพ

โดยกำหนดแนวทางการพัฒนา คือ ปรับปรุงโครงสร้างการบริหารจัดการศึกษา เพิ่มประสิทธิภาพ การบริหารจัดการสถานศึกษา ส่งเสริมการมีส่วนร่วมของทุกภาคส่วนในการจัดการศึกษา ปรับปรุงกฎหมาย เกี่ยวกับระบบการเงินเพื่อการศึกษา พัฒนาระบบบริหารงานบุคคลของครูอาจารย์และบุคลากรทางการศึกษาและมีแผนงานและโครงการสำคัญ เช่น โครงการเพิ่มประสิทธิภาพการบริหารจัดการ โรงเรียนขนาดเล็ก โครงการพัฒนาระบบจัดสรรงบประมาณเพื่อการศึกษา และโครงการทดลองนำร่องระบบการจัดสรรเงิน ผ่านด้านอุปสงค์และอุปทาน เป็นต้น

### 3.3.2 แผนอุดมศึกษาระยะยาว 20 ปี (พ.ศ.2561 – 2580)

#### วิสัยทัศน์

“อุดมศึกษาไทยเป็นแหล่งสร้างปัญญาให้สังคมนำไปสู่การเปลี่ยนแปลงสร้างนวัตกรรม ความรู้ งานวิจัยที่เสนอทางเลือกและแก้ปัญหา เพื่อการพัฒนาประเทศและสร้างขีดความสามารถในการแข่งขัน”

#### วัตถุประสงค์

1. เพื่อยกระดับมาตรฐานการอุดมศึกษาให้เทียบเคียงกับประเทศพัฒนาแล้ว
2. เพื่อสนับสนุนการถ่ายทอดองค์ความรู้และนวัตกรรมอย่างกว้างขวางและครอบคลุมผู้มีส่วนได้ส่วนเสียทุกภาคการผลิต
3. เพื่อสนับสนุนการเคลื่อนย้ายทางสังคม (Social Mobility)
4. เพื่อพัฒนาและปรับปรุงการกำกับดูแลระบบอุดมศึกษาให้มีประสิทธิภาพสอดคล้องกับความเป็นอิสระในการบริหารตนเอง

#### ยุทธศาสตร์หลัก 6 ประการ

**ยุทธศาสตร์ที่ 1** อุดมศึกษาเป็นแหล่งพัฒนากำลังคนและสร้างเสริมศักยภาพทั้งทักษะความคิด และการรู้จัก เพื่อสนับสนุนการพัฒนาประเทศตามยุทธศาสตร์ชาติประกอบด้วยเป้าหมาย 5 ประการ และตัวชี้วัดหลัก 3 ตัว

##### เป้าหมาย

- 1.1 ปรับสัดส่วนการผลิตในภาพรวมเพื่อให้ตรงกับทิศทางการพัฒนา
- 1.2 การปรับปรุงคุณภาพของอุดมศึกษาเพื่อการพัฒนาที่ยั่งยืน
- 1.3 เพิ่มโอกาสการเข้าถึงให้ทุกกลุ่ม ส่งเสริมโอกาสทางการศึกษาในกลุ่มวัย ทำงานและการเรียนรู้ตลอดชีวิต
- 1.4 การสร้างเครือข่ายและเปิดโอกาสให้ภาคเอกชนเข้ามามีส่วนร่วมในการจัดการศึกษา (Work-based learning, Integrated Learning, Credit Bank) ยกระดับอุดมศึกษาให้มีความเป็นสากล (Internationalization) เพื่อให้สามารถแข่งขันได้ในยุคโลกาภิวัตน์ (Globalization)

### ตัวชี้วัดหลัก (Core KPI)

KPI 1 : สัดส่วนการผลิตบุคลากรสายวิทย์ : สายอื่น ในสถาบันอุดมศึกษา ค่าเป้าหมาย 60 : 40

KPI 2 : ร้อยละของผู้เรียนในระบบอุดมศึกษาเทียบกับจำนวนประชากร ช่วงอายุ 18 – 22 ปี  
ค่าเป้าหมาย ร้อยละ 60

KPI 3 : ระดับการพัฒนาทักษะด้านภาษาอังกฤษ (CEFR ระดับปริญญาตรี) ค่าเป้าหมาย C1+

**ยุทธศาสตร์ที่ 2** การพัฒนาศักยภาพและคุณภาพนักศึกษา เสริมสร้างความรู้และทักษะ ทางอาชีพให้พร้อมรองรับการเปลี่ยนแปลงที่จะเกิดขึ้นในอนาคต ประกอบด้วยเป้าหมาย 3 ประการ และตัวชี้วัดหลัก 2 ตัว

#### เป้าหมาย

2.1 ปรับปรุงกิจกรรมการพัฒนานักศึกษาให้ทันสมัย ได้มาตรฐาน ครอบคลุมความรู้และทักษะในศตวรรษที่ 21

2.2 พัฒนาทักษะการทำงานและการแก้ปัญหา (3R8C)

2.3 การพัฒนาศักยภาพนักศึกษาเพื่อสนับสนุนการสร้างนวัตกรรมและวิจัย

### ตัวชี้วัดหลัก (Core KPI)

KPI 4 : การประเมินทักษะและสมรรถนะของบัณฑิตด้าน Soft Skill และ Critical Thinking  
ค่าเป้าหมาย 21<sup>st</sup> Century

KPI 5 : Innovative Universities ค่าเป้าหมาย 10 แห่ง

**ยุทธศาสตร์ที่ 3** เสริมสร้างสมรรถนะหลักของอุดมศึกษาไทยให้เป็นแหล่งพัฒนาต่อยอดความสามารถในการใช้ความรู้สร้างผลงานวิจัย ค้นหาคำตอบที่จะนำไปใช้ประโยชน์ในการแก้ปัญหา และพัฒนาเศรษฐกิจทั้งระดับท้องถิ่นและระดับประเทศ ประกอบด้วยเป้าหมาย 4 ประการ และตัวชี้วัดหลัก 3 ตัว

#### เป้าหมาย

3.1 พัฒนาสถาบันอุดมศึกษาตามความสามารถและศักยภาพด้านการวิจัย และการบริการที่มีต่อสังคม (Research Hubs, Innovation Center)

3.2 พัฒนาสมรรถนะและความสามารถบุคลากรวิจัยเพื่อสร้างความรู้ใหม่และนวัตกรรมที่มีคุณภาพสูง (ผลงานวิจัย/จำนวนอาจารย์, จำนวนนักวิจัย, Impact Factor, Citation)

3.3 การสร้างขีดความสามารถในการวิจัยที่นำไปสู่การใช้งานจริง แก้ไขปัญหา และชั้นนำ

3.4 สังคม (จำนวนนวัตกรรมที่ใช้งานและเกิดผลกระทบต่อเศรษฐกิจ/สังคม

3.5 พัฒนาขีดความสามารถไปสู่มหาวิทยาลัยชั้นนำของโลก (University 4.0, World Class / Global University Ranking)

### ตัวชี้วัดหลัก (Core KPI)

KPI 6 : จำนวนนักวิจัยต่อประชากร ค่าเป้าหมาย 60 คน

KPI 7 : รายได้ที่ได้จากการให้สิทธิในการใช้ทรัพย์สินทางปัญญาของมหาวิทยาลัยค่าเป้าหมาย 50 ล้านบาทต่อปี

KPI 8 : World Class Ranking at 200 ค่าเป้าหมาย 7 แห่ง

**ยุทธศาสตร์ที่ 4** อุดมศึกษาเป็นแหล่งสนับสนุนการสร้างงานและนำความรู้ไปแก้ปัญหา ผ่านความร่วมมือกับภาคเอกชนและท้องถิ่น ประกอบด้วยเป้าหมาย 3 ประการ และตัวชี้วัดหลัก 2 ตัว

#### เป้าหมาย

- 4.1 เปิดโอกาสในการพัฒนาวิชาการสู่สังคม (University Social Engagement)
- 4.2 ส่งเสริมการนำความรู้ไปสู่การสร้างโอกาสทางธุรกิจ (Start-up, Spin-off, Incubator และ Accelerator)
- 4.3 แหล่งสนับสนุนการพัฒนารัฐวิสาหกิจและชุมชนท้องถิ่น (โครงการความร่วมมือกับเอกชน/ท้องถิ่น ประชากรรัฐ Community University)
- 4.4 โครงการพัฒนาที่ตอบสนองความต้องการของชุมชน (Demand Driven)

### ตัวชี้วัดหลัก (Core KPI)

KPI 9 : จำนวน Technology-based startups ค่าเป้าหมายไม่น้อยกว่า 300 แห่ง

KPI 10 : นำองค์ความรู้เพื่อพัฒนาและสร้างความเข้มแข็งให้กับ SMEs ค่าเป้าหมาย ไม่น้อยกว่า 800 แห่ง

**ยุทธศาสตร์ที่ 5** ปรับปรุงระบบการบริหารจัดการให้เกิดประสิทธิภาพมีประสิทธิผล และมีระบบการกำกับดูแลที่รับผิดชอบต่อผลการดำเนินการของมหาวิทยาลัยในทุกด้าน ประกอบด้วยเป้าหมาย 4 ประการ และตัวชี้วัดหลัก 2 ตัว

#### เป้าหมาย

- 5.1 การปรับโครงสร้างการบริหารจัดการและบทบาทของระบบอุดมศึกษา (HE Restructure, Governance Roles and Responsibility)
- 5.2 ปรับปรุงการบริหารจัดการของสถาบันอุดมศึกษาเพื่อเพิ่มประสิทธิภาพในการใช้ทรัพยากร และเพิ่มขีดความสามารถในการแข่งขัน (การลดต้นทุนต่อหน่วย/ความรับผิดชอบต่อทางการเงิน)
- 5.3 ระบบฐานข้อมูลและการรายงานที่ถูกต้อง (ความครบถ้วนของการรายงานข้อมูลต่อสกอ. และต่อสาธารณะ)

5.4 สร้างระบบการกำกับดูแลที่โปร่งใส ความรับผิดชอบและตรวจสอบได้ (overanceAccountability/Organizational Assessment) โดยเฉพาะอย่างยิ่งเกี่ยวข้องกับบทบาทของสภามหาวิทยาลัย

#### ตัวชี้วัดหลัก (Core KPI)

KPI 11 : ร้อยละการประเมินความโปร่งใสและความรับผิดชอบ ค่าเป้าหมาย ร้อยละ90

KPI 12 : การประเมินผลสัมฤทธิ์ทางเศรษฐกิจและสังคม

**ยุทธศาสตร์ที่ 6** ปรับระบบโครงสร้างการตรวจสอบ การจัดสรรงบประมาณ และการติดตามรายงานผลที่มีประสิทธิภาพ ประกอบด้วยเป้าหมาย 5 ประการ และตัวชี้วัดหลัก 2 ตัว

#### เป้าหมาย

6.1 การปรับระบบการจัดสรรงบประมาณตามการพัฒนาขีดความสามารถของสถาบันอุดมศึกษา (Financial Incentive: Demand Pull, Performance-based, PA)

6.2 ปรับระบบการติดตามประเมินผลทุกระดับของ สกอ. ให้เกิดประสิทธิภาพ และให้เชื่อมกับการให้ทุน ให้โทษตาม Performance

6.3 สร้างกลไกการประเมินคุณภาพที่มุ่งเน้นประสิทธิผล การสร้างความรู้และทักษะของบัณฑิต (Quality System: Accreditation System, QA System, Learning Outcome, Ranking)

6.4 ส่งเสริมให้สร้างกลไกในการกระตุ้นให้เกิดการพัฒนาเพื่อยกระดับคุณภาพในพันธกิจทุกด้าน (Resource and Support Centers, Benchmark Partners)

6.5 สร้างระบบการติดตามรายงานผลที่มีประสิทธิภาพ ระบบข้อมูลสารสนเทศและสถิติอุดมศึกษาการรายงานผลระบบอุดมศึกษาสู่สาธารณะ

#### ตัวชี้วัดหลัก (Core KPI)

KPI 13 : ร้อยละการสำเร็จการศึกษาตามเวลาที่กำหนดในหลักสูตร ค่าเป้าหมาย ร้อยละ80

KPI 14 : ความสามารถในการปฏิบัติงานภายหลังจบการศึกษา

### 3.3.3 แผนยุทธศาสตร์มหาวิทยาลัยราชภัฏเพื่อการพัฒนาท้องถิ่น ระยะ 20 ปี (พ.ศ.2560 – 2579)

#### วิสัยทัศน์

มหาวิทยาลัยราชภัฏเป็นสถาบันที่ผลิตบัณฑิตที่มีอัตลักษณ์ มีคุณภาพ มีสมรรถนะและเป็นสถาบันหลักที่บูรณาการองค์ความรู้สู่นวัตกรรมในการพัฒนาท้องถิ่นเพื่อสร้างความมั่นคงให้กับประเทศ

#### พันธกิจ

1. ผลิตบัณฑิตให้มีคุณภาพ มีทัศนคติที่ดี เป็นพลเมืองดีในสังคม และมีสมรรถนะตามความต้องการของผู้ใช้บัณฑิต

2. วิจัยสร้างองค์ความรู้และนวัตกรรมที่มีคุณภาพและได้มาตรฐานเป็นที่ยอมรับมุ่งเน้นการบูรณาการเพื่อนำไปใช้ประโยชน์ได้อย่างเป็นรูปธรรม
3. พัฒนาท้องถิ่นตามศักยภาพ สภาพปัญหาและความต้องการที่แท้จริงของชุมชนโดยการถ่ายทอดองค์ความรู้ เทคโนโลยี และน้อมนำแนวพระราชดำริสู่การปฏิบัติ
4. สร้างเครือข่ายความร่วมมือกับทุกภาคส่วนเพื่อการพัฒนาท้องถิ่น และเสริมสร้างความเข้มแข็งของผู้นำชุมชนให้มีคุณธรรมและความสามารถในการบริหารงานเพื่อประโยชน์ต่อส่วนรวม
5. บริหารจัดการทรัพยากรภายในมหาวิทยาลัยอย่างมีประสิทธิภาพด้วยหลักธรรมาภิบาล พร้อมรองรับบริบทการเปลี่ยนแปลง เพื่อให้เกิดการพัฒนาอย่างต่อเนื่องและยั่งยืน

### ยุทธศาสตร์ที่ 1 การพัฒนาท้องถิ่น

เป้าหมาย ชุมชนท้องถิ่นได้รับการพัฒนา 4 ด้าน คือ

1. ด้านเศรษฐกิจ
2. ด้านสังคม
3. ด้านสิ่งแวดล้อม
4. ด้านการศึกษา

### กลยุทธ์

1. สร้างและพัฒนาความร่วมมือกับผู้ว่าราชการจังหวัดในการวางแผนพัฒนาเชิงพื้นที่และดำเนินโครงการตามพันธกิจและศักยภาพของมหาวิทยาลัยโดยกำหนดเป้าหมายเชิงปริมาณ และคุณภาพ รวมถึง Timeline ในการดำเนินการทุกขั้นตอนอย่างเป็นรูปธรรม (ระยะสั้น ระยะกลาง และระยะยาว) ทั้งนี้ต้องได้รับความเห็นชอบจากผู้ว่าราชการจังหวัดด้วย
2. บูรณาการความร่วมมือในมหาวิทยาลัยและภายนอกมหาวิทยาลัย (ภาครัฐ ภาคเอกชน ภาคประชาสังคม) ในการดำเนินโครงการพัฒนาให้บรรลุตามเป้าหมายอย่างมีนัยสำคัญ
3. บูรณาการการจัดการเรียนการสอน การวิจัยของนักศึกษาและอาจารย์กับการพัฒนาท้องถิ่น

### ตัวชี้วัด

- 1.1 มีฐานข้อมูลของพื้นที่บริการ (ศักยภาพชุมชน สภาพปัญหาและความต้องการที่แท้จริงของชุมชน) เพื่อใช้ในการวิเคราะห์ ประเมินและวางแผนงานพัฒนาเชิงพื้นที่ตามศักยภาพของมหาวิทยาลัยราชภัฏ
- 1.2 จำนวนหมู่บ้าน/โรงเรียน ที่มหาวิทยาลัยราชภัฏดำเนินโครงการอันเป็นผลจากการวางแผนพัฒนาเชิงพื้นที่
- 1.3 ร้อยละสะสมของจำนวนหมู่บ้านที่มหาวิทยาลัยราชภัฏเข้าดำเนินโครงการพัฒนาเปรียบเทียบกับจำนวนหมู่บ้านทั้งหมดในพื้นที่บริการ (การกระจายตัวเชิงพื้นที่)

- 1.4 จำนวนโครงการพัฒนาท้องถิ่นของมหาวิทยาลัยราชภัฏ และจำนวนโครงการฯ สละสม (แยกประเภทตามเป้าหมาย)
- 1.5 จำนวนภาคีเครือข่ายทั้งภาครัฐ ภาคเอกชน และภาคประชาสังคม ที่ร่วมมือกับมหาวิทยาลัยราชภัฏ ดำเนินโครงการพัฒนาท้องถิ่นในพื้นที่บริการ
- 1.6 อัตราส่วนโครงการพัฒนาท้องถิ่นที่มหาวิทยาลัยราชภัฏเป็นแกนนำเปรียบเทียบกับโครงการพัฒนาท้องถิ่นทั้งหมดของมหาวิทยาลัยราชภัฏ
- 1.7 จำนวนผู้เข้าร่วมโครงการที่เกี่ยวกับการน้อมนำพระราชโอบายด้านการศึกษาเพื่อเสริมสร้างคุณลักษณะคนไทยที่พึงประสงค์ทั้ง 4 ประการ สู่การปฏิบัติในพื้นที่บริการของมหาวิทยาลัยราชภัฏ
- 1.8 อัตราการอ่านออกเขียนได้ของจำนวนประชากรโดยเฉพาะประชากรในวัยประถมศึกษาในพื้นที่บริการของมหาวิทยาลัยราชภัฏ
- 1.9 ร้อยละของหมู่บ้านที่มีดัชนีชี้วัดความสุขมวลรวมชุมชนเพิ่มขึ้น
- 1.10 อัตราการเพิ่มขึ้นของรายได้ครัวเรือนในพื้นที่การพัฒนาของมหาวิทยาลัยราชภัฏ
- 1.11 มีแหล่งเรียนรู้ด้านศิลปวัฒนธรรม ประเพณี ภูมิปัญญาท้องถิ่นเพื่อเสริมสร้างคุณค่าและจิตสำนึกรักษ์ท้องถิ่น
- 1.12 จำนวนวิสาหกิจชุมชน/ผู้ประกอบการใหม่ในพื้นที่บริการของมหาวิทยาลัยราชภัฏที่ประสบความสำเร็จจากการสนับสนุนองค์ความรู้จากมหาวิทยาลัยราชภัฏ

1.13 อัตราการอพยพของประชากรวัยทำงานในท้องถิ่นลดลง

### โครงการหลัก

1. โครงการจัดทำฐานข้อมูล (Big Data) ของพื้นที่บริการเพื่อใช้เป็นเครื่องมือช่วยตัดสินใจในการวางแผนพัฒนาท้องถิ่นตามบทบาทและศักยภาพของมหาวิทยาลัยราชภัฏ
2. โครงการติดตามหาแนวทางปัญญาเพื่อการพัฒนาท้องถิ่นอย่างยั่งยืน (บ่มเพาะประชาชนให้พร้อมด้วยคุณลักษณะ 4 ประการ)
3. โครงการส่งเสริมสุขภาวะชุมชน เพื่อวัดดัชนีชี้วัดความสุขมวลรวมชุมชน

## ยุทธศาสตร์ที่ 2 การผลิตและพัฒนาครู

### เป้าหมาย

1. บัณฑิตครูของมหาวิทยาลัยราชภัฏมีอัตลักษณ์และสมรรถนะเป็นเลิศ เป็นที่ต้องการของผู้ใช้บัณฑิต
2. บัณฑิตครูของมหาวิทยาลัยราชภัฏสมบูรณ์ด้วยคุณลักษณะ 4 และถ่ายทอด/บ่มเพาะให้ศิษย์แต่ละช่วยวัยได้



3. บัณฑิตครูของมหาวิทยาลัยราชภัฏที่เข้าสู่วิชาชีพได้รับการเสริมสมรรถนะเพื่อรองรับการเปลี่ยนแปลง

#### กลยุทธ์

1. ปรับปรุงหลักสูตรครุศาสตร์/ศึกษาศาสตร์ และกระบวนการผลิตให้มีสมรรถนะเป็นเลิศ เป็นที่ยอมรับด้วย School Integrated Learning และสอดคล้องกับความต้องการของประเทศ
2. พัฒนาสมรรถนะครูให้มีความเป็นมืออาชีพ
3. บ่มเพาะนักศึกษาครุศาสตร์/ศึกษาศาสตร์ให้มีสมรรถนะตามมาตรฐานวิชาชีพ พร้อมด้วยจิตวิญญาณ ความเป็นครูและคุณลักษณะ 4 ประการ คือ 1) มีทัศนคติที่ดีและถูกต้อง 2) มีพื้นฐานชีวิตที่มั่นคง เข้มแข็ง 3) มีงานทำ มีอาชีพ 4) เป็นพลเมืองดี มีระเบียบวินัย
4. จัดทำแผนการดำเนินงานตามข้อ 1 – 3 โดยกำหนดเป้าหมายเชิงปริมาณและคุณภาพ รวมถึงขั้นตอนและระยะเวลา (Timeline) ในการปฏิบัติงาน ทั้งระยะสั้น ระยะกลาง และระยะยาว เพื่อให้สามารถบรรลุเป้าหมายได้อย่างเป็นรูปธรรม

#### ตัวชี้วัด

- 2.1 มีการปรับปรุงหลักสูตรครุศาสตร์/ศึกษาศาสตร์และกระบวนการผลิตครูเพื่อให้บัณฑิตครูของมหาวิทยาลัยราชภัฏมีอัตลักษณ์ สมรรถนะและคุณภาพตามมาตรฐานวิชาชีพพร้อมด้วยคุณลักษณะ ที่พึงประสงค์ตามพระราโชบายด้านการศึกษาและคุณลักษณะครูศตวรรษที่ 21
- 2.2 ร้อยละครูของครูที่มีประสบการณ์สอนในโรงเรียนต่อปีการศึกษา
- 2.3 ร้อยละของบัณฑิตครูที่จบจากมหาวิทยาลัยราชภัฏที่สอบบรรจุผ่านเกณฑ์ของหน่วยงานต่างๆ ทั้งภาครัฐและเอกชน ภายในเวลา 1 ปี
- 2.4 มี Platform เพื่อสร้างเครือข่ายแลกเปลี่ยนเรียนรู้ระหว่างบัณฑิตครูมหาวิทยาลัยราชภัฏที่เข้าสู่วิชาชีพ
- 2.5 ผลคะแนน O-NET หรือผลสัมฤทธิ์ทางการเรียนของนักเรียนที่เพิ่มขึ้นจากการพัฒนาสมรรถนะครูประจำการของมหาวิทยาลัยราชภัฏ
- 2.6 สัดส่วนบัณฑิตครูที่ได้รับการบรรจุเข้าทำงานในภูมิภาค
- 2.7 ผลงานการวิจัยเฉพาะสาขาวิชาชีพครูที่ได้รับตีพิมพ์เผยแพร่ทั้งในระดับชาติและนานาชาติ หรือนำไปใช้ให้เกิดประโยชน์ต่อการผลิตและพัฒนาครูเพิ่มขึ้น

#### โครงการหลัก

1. โครงการผลิตครูเป็นเลิศเพื่อพัฒนาท้องถิ่นในระบบปิด
2. โครงการสนับสนุน DLTV เพื่อแก้ปัญหาขาดแคลนครูให้กับโรงเรียนขนาดเล็ก

3. โครงการจัดทำคลังข้อสอบวัดแนวความเป็นครูของมหาวิทยาลัยราชภัฏ
4. โครงการจัดทำ Platform เครือข่ายแลกเปลี่ยนเรียนรู้ระหว่างบัณฑิตครูจากมหาวิทยาลัยราชภัฏที่เข้าสู่วิชาชีพ
5. โครงการพัฒนาโรงเรียนสาธิตให้เป็นศูนย์ฝึกปฏิบัติการและการวิจัยเป็นต้นแบบให้กับโรงเรียนในท้องถิ่น

### ยุทธศาสตร์ที่ 3 การยกระดับคุณภาพการศึกษา

#### เป้าหมาย

1. มหาวิทยาลัยราชภัฏมีความเป็นเลิศในการสร้างความมั่นคงให้กับประเทศด้วยการบูรณาการองค์ความรู้สู่นวัตกรรมเพื่อการพัฒนาเชิงพื้นที่
2. ยกระดับคุณภาพบัณฑิตให้เป็นที่ต้องการของผู้ใช้บัณฑิตด้วยอัตลักษณ์ด้านสมรรถนะและคุณลักษณะ 4 ประการ พร้อมรองรับบริบทที่เปลี่ยนแปลง
3. อาจารย์และบุคลากรทางการศึกษาทุกสาขาวิชาเป็นมืออาชีพ มีสมรรถนะเป็นที่ยอมรับในระดับชาติและนานาชาติ

#### กลยุทธ์

1. ปรับปรุงหลักสูตรเดิมให้ทันสมัยและพัฒนาหลักสูตรใหม่ในรูปแบบสหวิทยาการที่
2. ตอบสนอง การพัฒนาท้องถิ่นและสอดคล้องกับแนวทางการพัฒนาประเทศพัฒนาศักยภาพผู้สอนให้เป็นผู้มืออาชีพ
3. พัฒนาห้องปฏิบัติการ/อุปกรณ์การเรียนรู้เพื่อสนับสนุนการผลิตบัณฑิต
4. ปรับกระบวนการจัดการเรียนรู้ให้บูรณาการกับการทำงาน และเสริมสร้างทักษะและจิตสำนึกในการพัฒนาท้องถิ่น
5. ผลิตบัณฑิตได้ตามความต้องการของผู้ใช้บัณฑิต ทั้งด้านสมรรถนะวิชาชีพ ทักษะบัณฑิตศตวรรษที่ 21 และคุณลักษณะ 4 ประการ คือ มีทัศนคติที่ดีและถูกต้อง มีพื้นฐานชีวิตที่มั่นคงเข้มแข็ง มีอาชีพและมีความเป็นพลเมืองดีมีวินัย
6. จัดทำแผนพัฒนาเพื่อยกระดับคุณภาพการศึกษาในลักษณะการ Reprofile อย่างเป็นรูปธรรม โดยกำหนดเป้าหมายเชิงปริมาณและคุณภาพรวมถึงระยะเวลาและขั้นตอนการดำเนินการ(Timeline) ในการปฏิบัติอย่างชัดเจน

#### ตัวชี้วัด

- 3.1 จำนวนหลักสูตรที่ถูกปรับปรุงให้ทันสมัยและหลักสูตรใหม่ในรูปแบบสหวิทยาการที่ตอบสนองต่อการพัฒนาท้องถิ่นและสอดคล้องกับการพัฒนาประเทศ

3.2 ผลงานของนักศึกษา/อาจารย์ ที่ได้รับการตีพิมพ์เผยแพร่หรือได้รับรางวัลในระดับชาติและนานาชาติ

3.3 ร้อยละของนักศึกษาที่ได้รับประกาศนียบัตรวิชาชีพที่เกี่ยวข้องกับสาขาที่สำเร็จการศึกษา

3.4 ระดับความสามารถด้านการใช้ภาษาอังกฤษของผู้สำเร็จการศึกษาระดับปริญญาตรี ตามมาตรฐาน CEFR หรือเทียบเท่ามาตรฐานสากลอื่นๆ

3.5 อัตราการได้งานทำ/ทำงานตรงสาขา/ประกอบอาชีพอิสระทั้งตามภูมิลำเนาและนอกภูมิลำเนาของบัณฑิตมหาวิทยาลัยราชภัฏ ภายในระยะเวลา 1 ปี

3.6 ผลการประเมินสมรรถนะของบัณฑิตโดยสถานประกอบการผู้ใช้บัณฑิต

3.7 อัตราการศึกษาต่อในพื้นที่ของประชากรวัยอุดมศึกษาเพิ่มขึ้น

### โครงการหลัก

1. โครงการบูรณาการองค์ความรู้สู่นวัตกรรมราชภัฏเพื่อการพัฒนาเชิงพื้นที่

2. โครงการพัฒนาความร่วมมือกับเครือข่ายสถานประกอบการและองค์กรวิชาชีพเพื่อจัดการเรียนรู้

โครงการบ่มเพาะให้บัณฑิตมีทักษะเป็นผู้ประกอบการรุ่นใหม่ ภายใต้บริบทของการพัฒนาท้องถิ่นอย่างยั่งยืน

### ยุทธศาสตร์ที่ 4 การพัฒนาระบบบริหารจัดการ

#### เป้าหมาย

1. มหาวิทยาลัยราชภัฏได้รับการยอมรับระดับชาติและนานาชาติด้านการเป็นสถาบันการศึกษา เพื่อท้องถิ่นที่สร้างความมั่นคงให้กับประเทศ

2. มหาวิทยาลัยราชภัฏมีระบบบริหารที่มีประสิทธิภาพและคล่องตัวมุ่งเน้นการสร้างธรรมาภิบาล ความพร้อมและความสามารถปรับตัวอย่างมีประสิทธิภาพและประสิทธิผลกับสถานะมหาวิทยาลัยในกำกับของรัฐ

#### กลยุทธ์

1. ส่งเสริมบุคลากรที่เป็นคนดีและคนเก่งให้พัฒนาและแสดงออกถึงความรู้ ความสามารถ และศักยภาพพัฒนามหาวิทยาลัยและท้องถิ่นอย่างเต็มที่

2. เพิ่มบทบาทการเป็นมหาวิทยาลัยเพื่อท้องถิ่นโดยให้ความสำคัญกับการบูรณาการการเรียน การสอนกับการพัฒนาท้องถิ่น และการสร้างผลประโยชน์จากทรัพย์สินทางปัญญา

3. สร้างเครือข่ายความร่วมมือกับองค์กรภายในและต่างประเทศเพื่อเสริมสร้างประสิทธิผลตามวิสัยทัศน์และพันธกิจของมหาวิทยาลัยราชภัฏ

4. ปรับปรุง/พัฒนาระบบบริหารจัดการโดยเฉพาะด้านฐานข้อมูลงบประมาณ และบุคลากร

ให้ทันสมัย รวดเร็ว มีประสิทธิภาพ โปร่งใสและมีธรรมาภิบาล

### ตัวชี้วัด

- 4.1 จำนวนอาจารย์และนักศึกษา ศิษย์เก่า ที่ได้รับรางวัลในระดับชาติ/นานาชาติ
- 4.2 อัตราส่วนจำนวนผลงานวิจัยและองค์ความรู้ต่างๆ ที่เป็นทรัพย์สินทางปัญญาต่อจำนวนผลงานดังกล่าวที่ถูกนำไปใช้ประโยชน์อย่างเป็นรูปธรรม
- 4.3 ผลการสำรวจการรับรู้ข่าวสาร (เช่น นโยบาย/แผนพัฒนาต่างๆ ที่สำคัญระดับชาติ/จังหวัด/ องค์กร) ของบุคลากรภายในมหาวิทยาลัย
- 4.4 จำนวนฐานข้อมูลเพื่อบริหารจัดการในการตัดสินใจตามพันธกิจหลักของมหาวิทยาลัย ราชภัฏ เพื่อการพัฒนาท้องถิ่น
- 4.5 ระดับผลการประเมินคุณธรรมและความโปร่งใสการบริหารงานภาครัฐอยู่ในระดับสูงหรือสูงมาก
- 4.6 จำนวนเครือข่ายความร่วมมือกับองค์กรภายในและต่างประเทศ
- 4.7 มีระบบบริหารจัดการที่มีประสิทธิภาพและประสิทธิผลอย่างน้อย 5 ระบบ
- 4.8 มีฐานข้อมูลศิษย์เก่าและจัดกิจกรรมสัมพันธ์เพื่อขยายเครือข่ายและปรับปรุงฐานข้อมูลอย่างสม่ำเสมอ
- 4.9 ผลสำรวจความคิดเห็น/ความพึงพอใจของประชาชน/ผู้รับบริการที่มีต่อมหาวิทยาลัยราชภัฏ

### โครงการหลัก

1. โครงการส่งเสริมและสนับสนุนบุคลากรสู่ความเป็นเลิศ
2. โครงการ “ราชภัฏโพล์”
3. โครงการพัฒนาระบบ บริหารจัดการมหาวิทยาลัยสู่ความเป็นเลิศ
4. โครงการเครือข่ายสัมพันธ์เพื่อการพัฒนาท้องถิ่น
5. โครงการพัฒนาสิ่งอำนวยความสะดวก สภาพแวดล้อมและการจัดการเรียนการสอนให้ทันสมัยอย่างต่อเนื่อง

### 3.3.4 แผนยุทธศาสตร์มหาวิทยาลัยราชภัฏจันทรเกษม

#### ยุทธศาสตร์ที่ 1 การพัฒนาท้องถิ่น

##### กลยุทธ์

1. สร้างและพัฒนาความร่วมมือกับผู้ว่าราชการจังหวัดในการวางแผนพัฒนาเชิงพื้นที่และดำเนินโครงการตามพันธกิจและศักยภาพของมหาวิทยาลัยโดยกำหนดเป้าหมายเชิงปริมาณและคุณภาพ รวมถึง Timeline ในการดำเนินการทุกชั้นตอนอย่างเป็นรูปธรรม (ระยะสั้น ระยะกลางและระยะยาว) ทั้งนี้ต้องได้รับความเห็นชอบจากผู้ว่าราชการจังหวัดด้วย
2. บูรณาการความร่วมมือในมหาวิทยาลัยและภายนอกมหาวิทยาลัย (ภาครัฐ ภาคเอกชน ภาคประชาสังคม) ในการดำเนินโครงการพัฒนาให้บรรลุตามเป้าหมายอย่างมีนัยสำคัญ
3. บูรณาการการจัดการเรียนการสอน การวิจัยของนักศึกษาและอาจารย์กับการพัฒนาท้องถิ่น

##### ตัวชี้วัด

- 1.1 มีฐานข้อมูลของพื้นที่บริการ (ศักยภาพชุมชน สภาวะปัญหาและความต้องการที่แท้จริงของชุมชน) เพื่อใช้ในกสนจวิเคราะห์ ประเมินและวางแผนพัฒนาพื้นที่ตามศักยภาพของมรภ.
- 1.2 จำนวนหมู่บ้าน/โรงเรียน ที่มหาวิทยาลัยราชภัฏดำเนินโครงการอันเป็นผลจากการวางแผนพัฒนาเชิงพื้นที่
- 1.3 ร้อยละสะสมของจำนวนหมู่บ้านที่มหาวิทยาลัยราชภัฏเข้าดำเนินโครงการพัฒนาเปรียบเทียบกับจำนวนหมู่บ้านทั้งหมดในพื้นที่บริการ (การกระจายตัวเชิงพื้นที่)
- 1.4 จำนวนโครงการพัฒนาท้องถิ่นของมหาวิทยาลัยราชภัฏ และจำนวนโครงการฯ สะสม (แยกประเภทตามเป้าหมาย)
- 1.5 จำนวนภาคีเครือข่ายทั้งภาครัฐ ภาคเอกชน และภาคประชาสังคม ที่ร่วมมือกับมหาวิทยาลัยราชภัฏดำเนินโครงการพัฒนาท้องถิ่นในพื้นที่บริการ
- 1.6 อัตราส่วนโครงการพัฒนาท้องถิ่นที่มหาวิทยาลัยราชภัฏเป็นแกนนำ เปรียบเทียบกับโครงการพัฒนาท้องถิ่นทั้งหมดของมหาวิทยาลัยราชภัฏ
- 1.7 จำนวนผู้เข้าร่วมโครงการที่เกี่ยวข้องกับการน้อมนำพระราชโบายด้านการศึกษา เพื่อเสริมสร้างคุณลักษณะคนไทยที่พึงประสงค์ทั้ง 4 ประการ สู่การปฏิบัติในพื้นที่บริการของมหาวิทยาลัยราชภัฏ อัตราการอ่านออกเขียนได้ของจำนวนประชากร โดยเฉพาะประชากรในวัยประถมศึกษาในพื้นที่บริการของมหาวิทยาลัยราชภัฏ

- 1.8 ร้อยละของหมู่บ้านที่มีดัชนีชี้วัดความสุขมวลรวมชุมชนเพิ่มขึ้น
- 1.9 อัตราการเพิ่มขึ้นของรายได้ครัวเรือนในพื้นที่การพัฒนาของมหาวิทยาลัยราชภัฏ
- 1.10 มีแหล่งเรียนรู้ด้านศิลปวัฒนธรรม ประเพณี ภูมิปัญญาท้องถิ่น เพื่อเสริมสร้างคุณค่าและจิตสำนึกรักษ์ท้องถิ่น
- 1.11 จำนวนวิสาหกิจชุมชน/ผู้ประกอบการใหม่ในพื้นที่บริการของมหาวิทยาลัยราชภัฏที่ประสบความสำเร็จจากการสนับสนุนองค์ความรู้จากมหาวิทยาลัยราชภัฏ
- 1.12 อัตราการอพยพของประชากรวัยทำงานในท้องถิ่นลดลง

## ยุทธศาสตร์ที่ 2 การผลิตครู

### กลยุทธ์

1. ปรับปรุงหลักสูตรครุศาสตร์/ศึกษาศาสตร์ และกระบวนการผลิตให้มีสมรรถนะเป็นเลิศ เป็นที่ยอมรับด้วย School; Integrated Learning และสอดคล้องกับความต้องการของประเทศ
2. พัฒนาสมรรถนะครูของครูให้มีความเป็นมืออาชีพ
3. บ่มเพาะนักศึกษาครุศาสตร์/ศึกษาศาสตร์ให้มีสมรรถนะตามมาตรฐานวิชาชีพพร้อมด้วยจิตวิญญาณความเป็นครูและคุณลักษณะ 4 ประการ คือ 1) มีทัศนคติที่ดีและถูกต้อง 2) มีพื้นฐานชีวิตที่มั่นคงเข้มแข็ง 3) มีงานทำ มีอาชีพ 4) เป็นพลเมืองดี มีระเบียบวินัย
4. จัดทำแผนการดำเนินงานตามข้อ 1 – 3 โดยกำหนดเป้าหมายเชิงปริมาณและคุณภาพ รวมถึงขั้นตอนและระยะเวลา (Timeline) ในการปฏิบัติงาน ทั้งระยะสั้น ระยะกลาง และระยะยาว เพื่อให้สามารถบรรลุเป้าหมายได้อย่างเป็นรูปธรรม

### ตัวชี้วัด

- 2.1 มีการปรับปรุงหลักสูตรครุศาสตร์/ศึกษาศาสตร์และกระบวนการผลิตครู เพื่อให้บัณฑิตครูของมหาวิทยาลัยราชภัฏมีอัตลักษณ์ สมรรถนะและคุณภาพตามมาตรฐานวิชาชีพ พร้อมด้วยคุณลักษณะที่พึงประสงค์ตามพระราชบัญญัติการศึกษาและคุณลักษณะครูศตวรรษที่ 21
- 2.2 ร้อยละครูของครูที่มีประสบการณ์สอนในโรงเรียนต่อปีการศึกษา
- 2.3 ร้อยละของบัณฑิตครูที่จบจากมหาวิทยาลัยราชภัฏที่สอบบรรจุผ่านเกณฑ์ของหน่วยงานต่างๆ ทั้งภาครัฐและเอกชน ภายในเวลา 1 ปี
- 2.4 มี Platform เพื่อสร้างเครือข่ายแลกเปลี่ยนเรียนรู้ระหว่างบัณฑิตครูมหาวิทยาลัยราชภัฏที่เข้าสู่วิชาชีพ

- 2.5 ผลคะแนน O-NET หรือผลสัมฤทธิ์ทางการเรียนของนักเรียนที่เพิ่มขึ้นจากการพัฒนาสมรรถนะครูประจำการของมหาวิทยาลัยราชภัฏ
- 2.6 สัดส่วนบัณฑิตครูที่ได้รับการบรรจุเข้าทำงานในภูมิภาค
- 2.7 ผลงานการวิจัยเฉพาะสาขาวิชาชีพครูที่ได้รับตีพิมพ์เผยแพร่ทั้งในระดับชาติและนานาชาติ หรือ นำไปใช้ให้เกิดประโยชน์ต่อการผลิตและพัฒนาครูเพิ่มขึ้น

### ยุทธศาสตร์ที่ 3 การยกระดับคุณภาพการศึกษา

#### กลยุทธ์

1. ปรับปรุงหลักสูตรเดิมให้ทันสมัยและพัฒนาหลักสูตรในรูปแบบสหวิทยาการที่ตอบสนองการพัฒนาท้องถิ่นและสอดคล้องกับแนวทางการพัฒนาประเทศ
2. พัฒนาศักยภาพผู้สอนให้เป็นผู้มืออาชีพ
3. พัฒนาห้องปฏิบัติการ/อุปกรณ์การเรียนรู้เพื่อสนับสนุนการผลิตบัณฑิต
4. ปรับกระบวนการจัดการเรียนรู้ให้บูรณาการกับการทำงาน และเสริมสร้างทักษะและจิตสำนึกในการพัฒนาท้องถิ่น
5. ผลิตบัณฑิตได้ตามความต้องการของผู้ใช้บัณฑิต ทั้งด้านสมรรถนะวิชาชีพ **ทักษะบัณฑิตศตวรรษที่ 21** และคุณลักษณะ 4 ประการ คือ มีทัศนคติที่ดีและถูกต้อง มีพื้นฐานชีวิตที่มั่นคงเข้มแข็ง มีอาชีพมีงานทำ และมีความเป็นพลเมืองดี มีวินัย
6. จัดทำแผนพัฒนาเพื่อยกระดับคุณภาพการศึกษาในลักษณะการ Reprofile อย่างเป็นรูปธรรมโดยกำหนดเป้าหมายเชิงปริมาณและคุณภาพ รวมถึงระยะเวลาและขั้นตอนการดำเนินการ (Timeline) ในการปฏิบัติอย่างชัดเจน

#### ตัวชี้วัด

- 3.1 จำนวนหลักสูตรที่ถูกปรับปรุงให้ทันสมัยและหลักสูตรใหม่ในรูปแบบสหวิทยาการที่ตอบสนองต่อการพัฒนาท้องถิ่นและสอดคล้องกับการพัฒนาประเทศ
- 3.2 ผลงานของนักศึกษา/อาจารย์ ที่ได้รับการตีพิมพ์เผยแพร่หรือได้รับรางวัลในระดับชาติและนานาชาติ
- 3.3 ร้อยละของนักศึกษาที่ได้รับประกาศนียบัตรวิชาชีพที่เกี่ยวข้องกับสาขาที่สำเร็จการศึกษา
- 3.4 ระดับความสารถด้านการใช้ภาษาอังกฤษของผู้สำเร็จการศึกษาระดับปริญญาตรีตามมาตรฐาน CEER หรือเทียบเท่ามาตรฐานสากลอื่นๆ
- 3.5 อัตราการได้งานทำ/ทำงานตรงสาขา/ประกอบอาชีพอิสระทั้งตามภูมิลำเนา และนอกภูมิลำเนาของบัณฑิตมหาวิทยาลัยราชภัฏ ภายในระยะเวลา 1 ปี
- 3.6 ผลการประเมินสมรรถนะของบัณฑิตโดยสถานประกอบการผู้ใช้บัณฑิตต่ออัตราการศึกษาต่อในพื้นที่ของประชากรวัยอุดมศึกษาเพิ่มขึ้น

## ยุทธศาสตร์ที่ 4 การพัฒนาระบบบริหารจัดการ

### กลยุทธ์

1. ส่งเสริมบุคลากรที่เป็นคนดีและคนเก่งให้พัฒนาและแสดงออกถึงความรู้ ความสามารถ และศักยภาพพัฒนามหาวิทยาลัยและท้องถิ่นอย่างเต็มที่
2. เพิ่มบทบาทการเป็นมหาวิทยาลัยเพื่อท้องถิ่นโดยให้ความสำคัญกับการบูรณาการการเรียนการสอนกับการพัฒนาท้องถิ่น และการสร้างผลประโยชน์จากทรัพย์สินทางปัญญา
3. สร้างเครือข่ายความร่วมมือกับองค์กรภายในและต่างประเทศเพื่อสร้างประสิทธิผลตามวิสัยทัศน์และพันธกิจของมหาวิทยาลัยราชภัฏ
4. ปรับปรุง/พัฒนาระบบบริหารจัดการโดยเฉพาะด้านฐานข้อมูลงบประมาณและบุคลากรให้ทันสมัย รวดเร็ว มีประสิทธิภาพ โปร่งใส และมีธรรมาภิบาล

### ตัวชี้วัด

- 4.1 จำนวนอาจารย์และนักศึกษา ศิษย์เก่า ที่ได้รับรางวัลในระดับชาติ/นานาชาติ
- 4.2 อัตราส่วนจำนวนผลงานวิจัยและองค์ความรู้ต่างๆ ที่เป็นทรัพย์สินทางปัญญาต่อจำนวนผลงานดังกล่าวที่ถูกนำไปใช้ประโยชน์อย่างเป็นรูปธรรม
- 4.3 ผลการสำรวจการรับรู้ข่าวสาร (เช่น นโยบาย/แผนพัฒนาต่างๆ ที่สำคัญระดับชาติ/จังหวัด/องค์กร) ของบุคลากรภายในมหาวิทยาลัย
- 4.4 จำนวนฐานข้อมูลเพื่อบริหารจัดการในการตัดสินใจตามพันธกิจหลักของมหาวิทยาลัยราชภัฏเพื่อการพัฒนาท้องถิ่น
- 4.5 ระดับผลการประเมินคุณธรรมและความโปร่งใสการบริหารงานภาครัฐอยู่ในระดับสูงหรือสูงมาก
- 4.6 จำนวนเครือข่ายความร่วมมือองค์กรภายในประเทศและต่างประเทศ
- 4.7 มีระบบบริหารจัดการที่มีประสิทธิภาพและประสิทธิผลอย่างน้อย 5 ระบบ
- 4.8 มีฐานข้อมูลศิษย์เก่าและจัดกิจกรรมสัมพันธ์เพื่อขยายเครือข่ายและปรับปรุงฐานข้อมูลอย่างสม่ำเสมอ
- 4.9 ผลสำรวจความคิดเห็น/ความพึงพอใจของประชาชน/ผู้รับบริการที่มีต่อมหาวิทยาลัยราชภัฏ



## ส่วนที่ 4

### สาระสำคัญของแผนปฏิบัติการประจำปีงบประมาณ พ.ศ. 2565

#### 4.1 สรุปลักษณะสำคัญของแผนปฏิบัติการประจำปีงบประมาณ พ.ศ.2565

##### วิสัยทัศน์ (Vision)

“นำระบบเทคโนโลยีสารสนเทศที่ทันสมัยมาสนับสนุน การผลิตบัณฑิตและการบริหารการศึกษา”

##### พันธกิจ (Mission)

1. สนับสนุนการผลิตบัณฑิต
2. ส่งเสริมและพัฒนางานวิชาการ
3. พัฒนาการให้บริการ
4. บริหารจัดการอย่างมีประสิทธิภาพ

#### ประเด็นยุทธศาสตร์ เป้าประสงค์ และตัวชี้วัด

##### ยุทธศาสตร์ที่ 1

สนับสนุนการผลิตบัณฑิตให้สอดคล้องกับนโยบายของมหาวิทยาลัย

เป้าประสงค์ : 1. เพื่อให้นักศึกษาสำเร็จการศึกษาตามระยะเวลาที่หลักสูตรกำหนด

ตัวชี้วัด :

ตัวชี้วัด	หน่วยนับ	ค่าเป้าหมาย	หน่วยงานรับผิดชอบ
1. ร้อยละของบัณฑิตที่สำเร็จการศึกษาตามระยะเวลาที่หลักสูตรกำหนด	ร้อยละ	80	งานมาตรฐานวิชาการ งานบริการการศึกษา งานทะเบียนและประเมินผล

กลยุทธ์ : 1. สนับสนุนการพัฒนาหลักสูตรตามเกณฑ์มาตรฐานและสอดคล้องกับความต้องการของสังคมและผู้รับบริการ

## ยุทธศาสตร์ที่ 2

## ส่งเสริมและสนับสนุนการพัฒนาหลักสูตรการจัดการเรียนการสอนให้สอดคล้องกับนโยบายของมหาวิทยาลัย

เป้าประสงค์ : 1. หลักสูตรระดับปริญญาตรีมีความทันสมัยสอดคล้องกับความต้องการของสังคมและผู้รับบริการ

ตัวชี้วัด :

ตัวชี้วัด	หน่วยนับ	ค่าเป้าหมาย	หน่วยงานรับผิดชอบ
2. ร้อยละของรายวิชาที่มีการปรับปรุงรายวิชาให้มีความทันสมัยสอดคล้องกับความต้องการของสังคมและผู้รับบริการ	ร้อยละ	80	งานมาตรฐานวิชาการ งานบริการการศึกษา งานทะเบียนและประเมินผล

กลยุทธ์ : 2. กำกับ ติดตาม การพัฒนาหลักสูตรที่ทันสมัยโดยอาศัยการมีส่วนร่วมและขั้นตอนที่ชัดเจน

## ยุทธศาสตร์ที่ 3

## ปรับปรุงการให้บริการให้มีประสิทธิภาพ

เป้าประสงค์ : 3. พัฒนาบุคลากรให้มีจิตบริการ

ตัวชี้วัด :

ตัวชี้วัด	หน่วยนับ	ค่าเป้าหมาย	หน่วยงานรับผิดชอบ
3. ระดับความพึงพอใจของผู้รับบริการ	ระดับ	3.51	งานบริหารงานทั่วไป งานมาตรฐานวิชาการ งานบริการการศึกษา งานทะเบียนและประเมินผล

กลยุทธ์ : 3. พัฒนาบุคลากรให้มีจิตบริการโดยนาระบบเทคโนโลยีสารสนเทศที่ทันสมัยมาสนับสนุนการบริการ

## ยุทธศาสตร์ที่ 4

## บริหารจัดการตามหลักธรรมาภิบาลอย่างมีประสิทธิภาพ

เป้าประสงค์ : 4. บริหารจัดการตามหลักธรรมาภิบาลแบบมีส่วนร่วม

ตัวชี้วัด :

ตัวชี้วัด	หน่วยนับ	ค่าเป้าหมาย	หน่วยงานรับผิดชอบ
4. ระดับความพึงพอใจของผู้รับบริการประเมิน	ระดับ	3.51	ผู้บริหารสำนักฯ

กลยุทธ์ : 4. ส่งเสริมการบริหารจัดการโดยอาศัยกฎระเบียบและขั้นตอนการดำเนินงาน

แผนความเชื่อมโยงยุทธศาสตร์แผนปฏิบัติราชการประจำปีงบประมาณ พ.ศ. 2565 สำนักส่งเสริมวิชาการและงานทะเบียน

วิสัยทัศน์	นำระบบเทคโนโลยีสารสนเทศที่ทันสมัยมาสนับสนุน การผลิตบัณฑิตและการบริการการศึกษา			
ประเด็นยุทธศาสตร์	ยุทธศาสตร์ที่ 1 สนับสนุนการผลิตบัณฑิตให้สอดคล้องกับนโยบายของมหาวิทยาลัย	ยุทธศาสตร์ที่ 2 ส่งเสริมและสนับสนุนการพัฒนาหลักสูตร การจัดการเรียนการสอนให้สอดคล้องกับนโยบายของมหาวิทยาลัย	ยุทธศาสตร์ที่ 3 พัฒนาการให้บริการให้มีประสิทธิภาพ	ยุทธศาสตร์ที่ 4 บริหารจัดการตามหลักธรรมาภิบาลอย่างมีประสิทธิภาพ
เป้าประสงค์	1. เพื่อให้นักศึกษาสำเร็จการศึกษาตามระยะเวลาของหลักสูตรที่กำหนด	2. หลักสูตรระดับปริญญาตรีมีความทันสมัย สอดคล้องกับความต้องการของสังคมและผู้รับบริการ	3.1 บุคลากรมีจิตบริการ 3.2 ใช้เทคโนโลยีและระบบสารสนเทศในการบริการ	4. การบริหารจัดการมีประสิทธิภาพ
ตัวชี้วัด	1. ร้อยละของบัณฑิตที่สำเร็จการศึกษาตามระยะเวลาของหลักสูตรที่กำหนด	2. ร้อยละของรายวิชาที่มีการปรับปรุงให้มีความทันสมัยสอดคล้องกับความต้องการของสังคมและผู้รับบริการ	3. ระดับความพึงพอใจของผู้บริการ 4. ระดับความพึงพอใจต่อระบบสารสนเทศในการให้บริการ	5. ระดับความพึงพอใจของผู้รับประเมิน
ค่าเป้าหมาย	ร้อยละ 80	ร้อยละ 80	3.51 3.51	3.51
กลยุทธ์	1. สนับสนุนการพัฒนาหลักสูตรตามเกณฑ์มาตรฐานและสอดคล้องกับความต้องการของสังคมและผู้รับบริการโดยอาศัยการมีส่วนร่วมและขั้นตอนที่ชัดเจน	2. กำกับ ติดตามการพัฒนาหลักสูตรที่ทันสมัยโดยอาศัยการมีส่วนร่วมและขั้นตอนที่ชัดเจน	3. พัฒนาบุคลากรให้มีจิตบริการโดยการอบรมให้ความรู้ 4. พัฒนางานบริการด้วยระบบเทคโนโลยี	4. ส่งเสริมการบริหารจัดการโดยอาศัยกฎระเบียบและขั้นตอนการดำเนินงาน

## 4.2 ตัวชี้วัดความสำเร็จ ค่าเป้าหมาย และผู้รับผิดชอบ

เป้าประสงค์	ตัวชี้วัด	หน่วยนับ	Based Line 2564	ค่าเป้าหมาย 2565	กลยุทธ์/แผนงาน/โครงการ	ผู้รับผิดชอบ
1. เพื่อให้นักศึกษาสำเร็จการศึกษาตามระยะเวลาของหลักสูตรที่กำหนด	1. ร้อยละของบัณฑิตที่สำเร็จการศึกษาตามระยะเวลาของหลักสูตรที่กำหนด	ร้อยละ	75	80	<ol style="list-style-type: none"> <li>สนับสนุนการพัฒนาหลักสูตรตามเกณฑ์มาตรฐานและสอดคล้องกับความต้องการของสังคมและผู้รับบริการ</li> <li>ส่งเสริมวิชาการแก่บุคลากรสายวิชาการ พัฒนาศักยภาพครู “ครูนิเทศต้นแบบรุ่นที่ 1”</li> <li>โครงการอบรมการลงทะเบียนออนไลน์</li> <li>ปรับปรุงระบบ Sign เอกสารแบบ PDF สำหรับนักศึกษาและบัณฑิตอย่างมีคุณภาพ</li> <li>Applications บริการสำหรับนักศึกษา</li> </ol>	<p>ฝ่ายงานมาตรฐานวิชาการ</p> <p>สำนักส่งเสริมวิชาการและงานทะเบียน</p> <p>ฝ่ายงานบริการการศึกษา</p> <p>ฝ่ายงานทะเบียนและประเมินผล</p> <p>ฝ่ายงานทะเบียนและประเมินผล</p>
2. หลักสูตรระดับปริญญาตรีมีความทันสมัยสอดคล้องกับความต้องการของสังคมและผู้รับบริการ	2. ร้อยละของรายวิชาที่มีการปรับปรุงให้มีความทันสมัยสอดคล้องกับความต้องการของสังคมและผู้รับบริการ	ร้อยละ	80	80	<ol style="list-style-type: none"> <li>กำกับ ติดตามการพัฒนาหลักสูตรที่ทันสมัยโดยอาศัยการมีส่วนร่วมและขั้นตอนที่ชัดเจน</li> <li>คู่มือการพัฒนาหลักสูตร</li> <li>แผนการจัดการเรียนการสอนแบบบูรณาการกับการทำงาน</li> <li>แผนพัฒนาภาษาอังกฤษ</li> </ol>	ฝ่ายงานมาตรฐานวิชาการ

## 4.2 ตัวชี้วัดความสำเร็จ ค่าเป้าหมาย และผู้รับผิดชอบ (ต่อ)

เป้าประสงค์	ตัวชี้วัด	หน่วยนับ	Based Line 2564	ค่าเป้าหมาย 2565	กลยุทธ์/แผนงาน/โครงการ	ผู้รับผิดชอบ
3.1 บุคลากรมีจิตบริการ	3. ร้อยละความพึงพอใจของผู้บริการ	ระดับ	3	3.51	1. การพัฒนาบุคลากรสู่การบริการด้วย Service mind “ทัศนคติเชิงบวก ขับเคลื่อน	สำนักส่งเสริมวิชาการและงานทะเบียน
3.2 ใช้เทคโนโลยีและระบบสารสนเทศในการบริการ	4. ระดับความพึงพอใจต่อระบบสารสนเทศในการให้บริการ	ระดับ	3.2	3.51	1. อบรมการทำงานเป็นทีม 2. อบรมการบริการให้มีจิตบริการ	สำนักส่งเสริมวิชาการและงานทะเบียน
4. บริหารจัดการตามหลักธรรมาภิบาลอย่างมีประสิทธิภาพ	4. ระดับความพึงพอใจของผู้รับบริการประเมิน	ระดับ	3.2	3.51	1. สร้างขวัญและกำลังใจโดยการมอบรางวัลผู้ปฏิบัติงานดี	ทีมผู้บริหารสำนักส่งเสริมวิชาการและงานทะเบียน

## สรุปรายการใช้จ่ายงบประมาณ จำแนกตามยุทธศาสตร์

## 1. รายงานผลการใช้จ่ายงบประมาณ ประจำปีงบประมาณ พ.ศ.2564

1.1 รายงานผลการใช้จ่ายงบประมาณ										
									เป้าหมายร้อยละ	54.00
แหล่งเงิน	จัดสรรทั้งหมด	ผลการใช้จ่ายงบประมาณสะสม (1 ต.ค.63-30 ก.ย.64)								ผลต่าง
		ระยะก่อนผูกพัน	ร้อยละ	ระยะผูกพัน	ร้อยละ	จ่ายแล้ว	ร้อยละ	คงเหลือทั้งหมด	ร้อยละ	
<b>รวมทั้งสิ้น</b>	<b>212400</b>	<b>169676.32</b>	<b>79.89</b>	<b>169676.32</b>	<b>79.89</b>	<b>160141.55</b>	<b>75.40</b>	<b>52258.45</b>	<b>24.60</b>	<b>25.89</b>
รวมงบประมาณแผ่นดิน	132000	131999.48	100.00	131999.48	100.000	131999.48	100.00	0.52	0.00	46.000
โครงการบริหารจัดการหน่วยงานอย่างมีคุณภาพ										
กิจกรรมที่ 1 จัดหาวัสดุอุปกรณ์เพื่อใช้ในการสนับสนุนการบริหารจัดการของสำนักฯ	132000	131999.48		131999.48		131999.48		0.52		
<b>รวมงบประมาณรายได้</b>	<b>80400</b>	<b>37676.84</b>	<b>46.86</b>	<b>37676.84</b>	<b>46.86</b>	<b>28142.07</b>	<b>35.00</b>	<b>52257.93</b>	<b>65.00</b>	
กิจกรรมที่ 1 จัดหาวัสดุอุปกรณ์เพื่อใช้ในการสนับสนุนการบริหารจัดการของสำนักฯ	80400	37676.84		37676.84		28142.07		52257.93		
กิจกรรมที่ 2 จัดประชุมตามภารกิจของสำนักฯ	0	0	0	0						

## 4.3 สรุปจำนวนโครงการและงบประมาณ ตามแผนปฏิบัติการประจำปีงบประมาณ พ.ศ. 2565 สำนักส่งเสริมวิชาการและงานทะเบียน มหาวิทยาลัยราชภัฏจันทรเกษม

## จำแนกตามประเด็นยุทธศาสตร์/ตัวชี้วัด

## หน่วยงานสำนักส่งเสริมวิชาการและงานทะเบียน

## ยุทธศาสตร์ที่ 4 การพัฒนาระบบบริหารจัดการ

ตัวชี้วัด	งบแผ่นดิน		งบรายได้		งบอื่น		รวม		แผนการเบิกจ่าย (บาท)			
	โครงการ	จำนวนเงิน	โครงการ	จำนวนเงิน	โครงการ	จำนวนเงิน	โครงการ	จำนวนเงิน	ไตรมาสที่ 1 (ต.ค.-ธ.ค.)	ไตรมาสที่ 2 (ม.ค.-มี.ค.)	ไตรมาสที่ 3 (เม.ย.-มิ.ย.)	ไตรมาสที่ 4 (ก.ค.-ก.ย.)
4.7 มีระบบบริหารจัดการที่มีประสิทธิภาพและประสิทธิผลอย่างน้อย 5 ระบบ	1	5,000,000	-	-	-	-	1	5,000,000	-	5,000,000	-	-
4.9 ผลสำรวจความคิดเห็น/ความพึงพอใจของประชาชน/ผู้รับบริการที่มีต่อมหาวิทยาลัยราชภัฏ	1	70,400	2	73,300	-	-	3	143,700	121,430	21,670	450	150
<b>รวม</b>	<b>1</b>	<b>5,070,400</b>	<b>2</b>	<b>73,300</b>	<b>-</b>	<b>-</b>	<b>4</b>	<b>5,143,700</b>	<b>121,430</b>	<b>5,021,670</b>	<b>450</b>	<b>150</b>

## 4.4 รายละเอียดโครงการและงบประมาณ ประจำปีงบประมาณ พ.ศ.2565

แผนงาน/ผลิต/หน่วยงาน โครงการ/กิจกรรมหลัก/กิจกรรมย่อย	งบอุดหนุน			รวมทั้งสิ้น
	ค่าตอบแทน	ค่าใช้สอย	ค่าวัสดุ	
งบประมาณแผ่นดิน	-	-	5,000,000	5,000,000
แผนงาน : พื้นฐานด้านการพัฒนาและเสริมสร้างศักยภาพทรัพยากรมนุษย์	-	-	5,000,000	5,000,000
ผลผลิต : ผู้สำเร็จการศึกษาด้านสังคมศาสตราจารย์	-	-	5,000,000	5,000,000
โครงการ : ปรับปรุงห้องจัดเก็บข้อมูลระบบสารสนเทศ (Data center)	-	-	5,000,000	5,000,000
กิจกรรมหลักที่ 1: จัดการเรียนการสอนด้านสังคมศาสตราจารย์	-	-	5,000,000	5,000,000
กิจกรรมย่อยที่ 1: ปรับปรุงห้องจัดเก็บข้อมูลระบบสารสนเทศ (Data center)	-	-	5,000,000	5,000,000
แผนงาน : พื้นฐานด้านการพัฒนาและเสริมสร้างศักยภาพทรัพยากรมนุษย์	-	-	70,400	70,400
ผลผลิต : ผู้สำเร็จการศึกษาด้านวิทยาศาสตร์และเทคโนโลยี	-	-	70,400	70,400
โครงการ : บริหารจัดการหน่วยงานอย่างมีคุณภาพ	-	-	70,400	70,400
กิจกรรมหลักที่ 1: จัดการเรียนการสอนด้านวิทยาศาสตร์และเทคโนโลยี	-	-	70,400	70,400
กิจกรรมย่อยที่ 1: ดำเนินงานบริหารจัดการสำนักงานฯ	-	-	70,400	70,400
รวมงบประมาณแผ่นดิน	-	-	5,070,400	5,070,400
ร้อยละ	-	-	100	100
แผนงาน/ผลิต/หน่วยงาน โครงการ/กิจกรรมหลัก/กิจกรรมย่อย	งบดำเนินงาน			รวมทั้งสิ้น
	ค่าใช้สอย	ค่าวัสดุ	ค่า สาธารณูปโภค	
งบประมาณเงินรายได้	51,800	20,000	1,500	73,300
แผนงาน : พื้นฐานด้านการพัฒนาและเสริมสร้างศักยภาพทรัพยากรมนุษย์	51,800	20,000	1,500	73,300
ผลผลิต : การสนับสนุนพันธกิจหลักของมหาวิทยาลัย	51,800	20,000	1,500	73,300
โครงการ : บริหารจัดการงานของสำนักส่งเสริมวิชาการและงานทะเบียน	47,120	20,000	1,500	68,620
กิจกรรมหลักที่ 1: สนับสนุนพันธกิจหลักของมหาวิทยาลัย	47,120	20,000	1,500	68,620
กิจกรรมย่อยที่ 1: จัดประชุมตามภารกิจของสำนักส่งเสริมวิชาการฯ	4,680	-	-	4,680
กิจกรรมย่อยที่ 2: ดำเนินงานบริหารจัดการงานของสำนักส่งเสริมวิชาการฯ	42,440	20,000	1,500	63,940
โครงการ : การประกันคุณภาพการศึกษาภายในของสำนัก	4,680	-	-	4,680
กิจกรรมหลักที่ 1: สนับสนุนพันธกิจหลักของมหาวิทยาลัย	4,680	-	-	4,680
กิจกรรมย่อยที่ 1: ดำเนินงานการประกันคุณภาพการศึกษาภายใน	4,680	-	-	4,680
รวมงบประมาณเงินรายได้	51,800	20,000	1,500	73,300
ร้อยละ	70.66	27.28	2.06	100



## ส่วนที่ 5

### การขับเคลื่อนแผนสู่การปฏิบัติ

#### 5.1 ระบบและกลไกการขับเคลื่อนแผนสู่การปฏิบัติ

การขับเคลื่อนแผนปฏิบัติราชการ ประจำปีงบประมาณ พ.ศ. 2565 สำนักส่งเสริมวิชาการและงานทะเบียนสู่การปฏิบัติจะต้องอาศัยความร่วมมือของบุคลากรในหน่วยงานที่จะมุ่งมั่นผลักดันการดำเนินแผนงานโครงการภายใต้กลยุทธ์ที่กำหนดไว้ในแผนปฏิบัติราชการฯ และในการดำเนินงานโครงการสำคัญต่างๆ ให้เกิดผลสัมฤทธิ์ตามเป้าประสงค์ที่กำหนดไว้จำเป็นอย่างยิ่งที่ต้องมีการระดมสรรพกำลังทั้งในด้านบุคลากรงบประมาณ วัสดุอุปกรณ์ เทคโนโลยีต่างๆ ตลอดจนการสร้างความตระหนักในการมีส่วนร่วมอย่างเป็นเอกภาพและการสื่อสารระหว่างกลุ่มงาน ดังนั้นสำนักส่งเสริมวิชาการและงานทะเบียนจึงกำหนด แนวทางที่สำคัญในการนำแผนฯ ไปสู่การปฏิบัติอย่างมีประสิทธิภาพและเกิดประสิทธิผลสูงสุด ดังนี้

1) การสร้างเครือข่ายความร่วมมือกับหน่วยงานทุกระดับในมหาวิทยาลัยเพื่อเป็นกลไกสำคัญ ในการดำเนินการแปลงยุทธศาสตร์ กลยุทธ์ ภายใต้แผนปฏิบัติราชการ ประจำปีงบประมาณ พ.ศ.2565 ของสำนักส่งเสริมวิชาการและงานทะเบียนไปสู่การปฏิบัติอย่างเป็นรูปธรรม โดยกำหนดแผนงาน /โครงการ / กิจกรรมหลักที่จะนำไปสู่ผลสัมฤทธิ์ของเป้าประสงค์ที่ชัดเจน รวมทั้งการกำหนดความรับผิดชอบ ตัวชี้วัดและค่าเป้าหมาย เพื่อให้บรรลุเป้าประสงค์หลัก

2) ผู้บริหารหน่วยงานต้องให้ความสำคัญในการใช้แผนปฏิบัติราชการ ประจำปีงบประมาณ พ.ศ.2565 ของสำนักส่งเสริมวิชาการและงานทะเบียน เป็นกรอบในการบริหารการดำเนินงานพันธกิจของหน่วยงาน

3) ผู้บริหารดำเนินการชี้แจงสร้างความรู้ ความเข้าใจในสาระสำคัญของแผนปฏิบัติราชการ ประจำปีงบประมาณ พ.ศ.2565 ของสำนักส่งเสริมวิชาการและงานทะเบียนให้บุคลากรได้รับทราบมีความรู้ความเข้าใจในเนื้อหาของแผนอย่างถูกต้องชัดเจน เพื่อการมีส่วนร่วมและสนับสนุนให้การดำเนินงานตามแผนฯ เป็นไปอย่างมีประสิทธิภาพ

#### 5.2 วัตถุประสงค์ของการติดตามและประเมินผล

- 1) เพื่อเปรียบเทียบผลการดำเนินงานในปีงบประมาณ พ.ศ.2565 กับเป้าหมายที่ตั้งไว้
- 2) เพื่อใช้เป็นข้อมูลสะท้อนกลับให้สำนักส่งเสริมวิชาการฯ ใช้เป็นแนวทางในการปรับปรุงพัฒนางาน รวมทั้งเป็นข้อมูลประกอบการตัดสินใจในการทบทวนทิศทาง นโยบาย และแนวทางในการบริหารงาน เพื่อให้เกิดประโยชน์สูงสุดต่อผู้รับบริการทั้งภายในและภายนอก

### 5.3 ขั้นตอนการติดตามและประเมินผล

1) ติดตามความก้าวหน้าและประเมินผลการดำเนินโครงการโดยคณะกรรมการติดตามและประเมินผลแผนปฏิบัติราชการ ประจำปีงบประมาณ พ.ศ.2565 เป็นรายไตรมาส

2) ติดตามและประเมินผลการดำเนินงานโดยคณะกรรมการติดตาม ตรวจสอบและประเมินผลงานของมหาวิทยาลัย เป็นรายไตรมาส

### 5.4 ขั้นตอนวิธีการรายงานผล

1) ผู้รับผิดชอบโครงการ/กิจกรรม จัดส่งรายงานผลการดำเนินงานให้หัวหน้าสำนักงานและผู้อำนวยการสำนักส่งเสริมวิชาการทราบ

2) นักวิเคราะห์นโยบายและแผน รวบรวมผลการดำเนินงานจัดส่งไปยังกองนโยบายและแผน เป็นรายไตรมาส เพื่อให้กองนโยบายและแผนดำเนินการตามขั้นตอนต่อไป

# ภาคผนวก

ก. คำสั่งแต่งตั้งคณะกรรมการจัดทำแผนปฏิบัติการประจำปีงบประมาณ พ.ศ. 2565  
 สำนักส่งเสริมวิชาการและงานทะเบียน มหาวิทยาลัยราชภัฏจันทรเกษม



คำสั่งสำนักส่งเสริมวิชาการและงานทะเบียน  
 มหาวิทยาลัยราชภัฏจันทรเกษม  
 ที่ ๒/๒๕๖๕

เรื่อง แต่งตั้งคณะกรรมการจัดทำแผนปฏิบัติการประจำปี สำนักส่งเสริมวิชาการและงานทะเบียน

ตามที่สำนักส่งเสริมวิชาการและงานทะเบียน ได้มีคำสั่งที่ ๔/๒๕๖๓ ลงวันที่ ๑๐ มกราคม ๒๕๖๓ เรื่อง แต่งตั้งคณะกรรมการจัดทำแผนปฏิบัติการประจำปี สำนักส่งเสริมวิชาการและงานทะเบียนขึ้น เนื่องจากได้มีเปลี่ยนแปลงผู้อำนวยการสำนักส่งเสริมวิชาการและงานทะเบียน และรองผู้อำนวยการสำนักส่งเสริมวิชาการและงานทะเบียนนั้น เพื่อให้การจัดทำแผนปฏิบัติการประจำปีเพื่อใช้เป็นกรอบและทิศทางในการดำเนินงาน และให้การดำเนินการจัดทำแผนปฏิบัติการประจำปีเป็นไปด้วยความเรียบร้อยบรรลุความสำเร็จตามเป้าหมายที่วางไว้ สำนักส่งเสริมวิชาการและงานทะเบียนจึงขอยกเลิกคำสั่งดังกล่าวข้างต้น และแต่งตั้งคณะกรรมการจัดทำแผนปฏิบัติการประจำปีใหม่ ดังนี้

- |                                        |                            |
|----------------------------------------|----------------------------|
| ๑. ผู้ช่วยศาสตราจารย์พิศมัย จิตรีรัตน์ | ประธาน                     |
| ๒. ผู้ช่วยศาสตราจารย์ชญมภ์ วัฒนา       | รองประธาน                  |
| ๓. ผู้ช่วยศาสตราจารย์อนุวัฒน์ วัคคีย์  | รองประธาน                  |
| ๔. นางสาวจันทิมา ชูลีกราน              | กรรมการ                    |
| ๕. นางปนัดดา สุกซอเจริญ                | กรรมการ                    |
| ๖. นางสาววรรณเศรษฐ์ สวัสดิ์ถาวร        | กรรมการ                    |
| ๗. นายอนัญชัย พันทีง                   | กรรมการ                    |
| ๘. นายบุญช่วย แก้วศรี                  | กรรมการ                    |
| ๙. นางวิภาภมล งานล้ำ                   | กรรมการ                    |
| ๑๐. นางสาวสิขรา ยิ้มรัมย์              | กรรมการ                    |
| ๑๑. นายพนสัทคีต คงทอง                  | กรรมการ                    |
| ๑๒. นายสมคิด พิศไธระ                   | กรรมการ                    |
| ๑๓. นางสาวสาวลิกชนัน พรธอน             | กรรมการ                    |
| ๑๔. นางชุติมา บุญเกิด                  | กรรมการ                    |
| ๑๕. นางสาวสุทมาศ บุญป่า                | กรรมการ                    |
| ๑๖. นางสาวนฤฎีกา วิสัยหล้า             | กรรมการ                    |
| ๑๗. นางพรอนันฎิกล บดี                  | กรรมการและเลขานุการ        |
| ๑๘. นางสาวดวงฤดี พรหมขวัญ              | กรรมการและผู้ช่วยเลขานุการ |

- หน้าที่ ๑. ดำเนินการนำเสนอข้อมูล ข้อคิดเห็น กิจกรรม/โครงการและแนวทางการดำเนินงาน  
 ๒. วิเคราะห์เพื่อจัดทำแผนปฏิบัติการประจำปีให้บรรลุตามเป้าหมาย  
 ๓. จัดทำแผนปฏิบัติการประจำปี และสรุปผลการดำเนินงานตามแผน

ทั้งนี้ ตั้งแต่วันที่นี้เป็นต้นไป

สั่ง ณ วันที่ ๒๖ มีนาคม พ.ศ. ๒๕๖๕

(ผู้ช่วยศาสตราจารย์พิศมัย จิตรีรัตน์)

ผู้อำนวยการสำนักส่งเสริมวิชาการและงานทะเบียน

## ข. คำอธิบายตัวชี้วัดแผนปฏิบัติการประจำปี 2565 สำนักส่งเสริมวิชาการและงานทะเบียน

### ยุทธศาสตร์ที่ 1 การสนับสนุนการผลิตบัณฑิตให้สอดคล้องกับนโยบายของมหาวิทยาลัย

#### ■ ตัวชี้วัด

ร้อยละของบัณฑิตที่สำเร็จการศึกษาตามโครงสร้างหลักสูตร

#### ■ คำอธิบาย

บัณฑิต หมายถึง ผู้สำเร็จการศึกษาระดับปริญญาตรีมหาวิทาลัยราชภัฏจันทรเกษม

#### ■ ข้อมูลที่ติดตาม

จำนวนบัณฑิตที่สำเร็จการศึกษา

#### ■ การคำนวณผลการดำเนินงาน

$$\text{ร้อยละของบัณฑิตที่สำเร็จการศึกษาตามโครงสร้างหลักสูตร} = \frac{\text{จำนวนบัณฑิตที่สำเร็จการศึกษา}}{\text{จำนวนนักศึกษาชั้นปีสุดท้าย}} \times 100$$

#### ■ เกณฑ์การประเมิน

เกณฑ์การประเมิน	ต้องปรับปรุงด่วน	ต้องปรับปรุง	พอใช้	ดี	ดีมาก
ร้อยละ	ต่ำกว่า 50	51 - 60	61 - 70	71 - 80	81 - 100

### ยุทธศาสตร์ที่ 2 การส่งเสริมและสนับสนุนการพัฒนาหลักสูตรการจัดการเรียนการสอนให้สอดคล้องกับนโยบายของมหาวิทยาลัย

#### ■ ตัวชี้วัด

ร้อยละของรายวิชาที่มีการปรับปรุงรายวิชาให้มีความทันสมัยสอดคล้องกับความต้องการของสังคมและผู้รับบริการ

#### ■ คำอธิบาย

รายวิชา หมายถึง ชื่อวิชาที่ระบุไว้ในหลักสูตรการศึกษาระดับต่าง ๆ ของการเรียนแต่ละภาคการศึกษา

#### ■ ข้อมูลที่ติดตาม

การปรับปรุงรายวิชา

#### ■ การคำนวณผลการดำเนินงาน

$$\text{ร้อยละของจำนวนนักศึกษาใหม่ฯ} = \frac{\text{ค่าเฉลี่ยของความรู้ความเข้าใจในการอบรมฯ}}{5} \times 100$$

#### ■ เกณฑ์การประเมิน

เกณฑ์การประเมิน	ต้องปรับปรุงด่วน	ต้องปรับปรุง	พอใช้	ดี	ดีมาก
ร้อยละ	ต่ำกว่า 50	51 - 60	61 - 70	71 - 80	81 - 100

### ยุทธศาสตร์ที่ 3 การพัฒนาการบริการให้มีประสิทธิภาพ

- ตัวชี้วัด
  - ร้อยละความพึงพอใจของผู้ใช้บริการในรูปแบบ ONLINE-ONSITE
- คำอธิบาย

ความพึงพอใจ (Satisfaction) หมายถึง ค่าระดับความพึงพอใจของผู้มาใช้บริการ (นักศึกษา/ประชาชน) เป็นความรู้สึกของผู้รับบริการในทางบวก ความชอบ ความสบายใจ ความสุขใจต่อการรับบริการ และเป็นความรู้สึกที่บรรลุถึงความต้องการต่อการให้บริการของสำนักส่งเสริมวิชาการและงานทะเบียน

การบริการ (Service) หมายถึง การให้ความช่วยเหลือ หรือการดำเนินการเพื่อประโยชน์ของนักศึกษาหรือผู้ที่มาติดต่อ การบริการที่ดี ผู้รับบริการก็จะได้รับความประทับใจ และชื่นชมหน่วยงาน ซึ่งเป็นสิ่งดีสิ่งหนึ่งอันเป็นผลดีกับหน่วยงานของเรา เนื่องหลังความสำเร็จเกือบทุกงาน ดังนั้น ถ้าบริการดี ผู้รับบริการเกิดความประทับใจ ภาพลักษณ์ของหน่วยงานก็จะดีไปด้วย

คำว่า “Service” แยกอักษรออกเป็นความหมายดังนี้

S = Smile แปลว่า ยิ้มแย้ม

E = enthusiasm แปลว่า ความกระตือรือร้น

R = rapidness แปลว่า ความรวดเร็ว ครบถ้วน มีคุณภาพ

V = value แปลว่า มีคุณค่า

I = impression แปลว่า ความประทับใจ

C = courtesy แปลว่า มีความสุภาพอ่อนโยน

E = endurance แปลว่า ความอดทน เกื้ออาทร

- ข้อมูลที่ติดตาม
  1. ผลการประเมินความพึงพอใจในระบบการให้บริการของสำนักส่งเสริมวิชาการและงานทะเบียน
  2. เครื่องมือในการประเมิน คือ แบบประเมินความพึงพอใจในระบบการให้บริการของสำนักส่งเสริมวิชาการและงานทะเบียน

- การคำนวณผลการดำเนินงาน

$$\text{ร้อยละของความพึงพอใจ} = \frac{\text{ความพึงพอใจของผู้ใช้บริการที่มีต่อการให้บริการของสำนักส่งเสริมวิชาการและงานทะเบียน}}{5} \times 100$$

- เกณฑ์การประเมิน

เกณฑ์การประเมิน	ต้องปรับปรุงด่วน	ต้องปรับปรุง	พอใช้	ดี	ดีมาก
ร้อยละ	ต่ำกว่า 50	51 - 60	61 - 70	71 - 80	81 - 100

### ยุทธศาสตร์ที่ 4 การบริหารจัดการตามหลักธรรมาภิบาล

- ตัวชี้วัด

ร้อยละของผลการประเมินตนเองตามหลักธรรมาภิบาลของผู้บริหารในหน่วยงาน

■ คำอธิบาย

ประเมินผล หรือเรียกว่า "การติดตามประเมินผล" หมายถึง กระบวนการดำเนินงานด้านการกำกับ ควบคุม เพื่อติดตามการทำงานของผู้บริหารตามหลักธรรมาภิบาล โดยให้ผู้บริหารประเมินการทำงานของตนเอง

หลักธรรมาภิบาล จัดเป็นแนวคิดสำคัญในการบริหารงานของหน่วยงาน เพราะโลกปัจจุบันได้หันไปให้ ความสนใจกับเรื่องของโลกาภิวัตน์และธรรมาภิบาลหรือการบริหารจัดการที่ดีมากขึ้น การติดต่อสื่อสาร การดำเนินกิจกรรม ในที่หนึ่งมีผลกระทบต่ออีกที่หนึ่ง การมีการบริหารจัดการที่ดีจึงเข้ามาเป็นสิ่งที่ทุกหน่วยงานต้องให้ความสำคัญและ มีการนำไปปฏิบัติกันมากขึ้น

หลักการสำคัญของธรรมาภิบาลของผู้บริหาร

1. หลักประสิทธิผล (Effectiveness)
2. หลักประสิทธิภาพ (Efficiency)
3. หลักการตอบสนอง (Responsiveness)
4. หลักการรับผิดชอบ (Accountability)
5. หลักความโปร่งใส (Transparency)
6. หลักการมีส่วนร่วม (Participation)
7. หลักการกระจายอำนาจ (Decentralization)
8. หลักนิติธรรม (Rule of Law)
9. หลักความเสมอภาค (Equity)
10. หลักมุ่งเน้นฉันทามติ (Consensus Oriented)

■ ข้อมูลที่ติดตาม

1. ผลการประเมินตนเองตามหลักธรรมาภิบาลของผู้บริหารในหน่วยงาน
2. เครื่องมือในการประเมิน คือ แบบประเมินตนเองตามหลักธรรมาภิบาลของผู้บริหารในหน่วยงานโดย มีการเก็บข้อมูลโดยวิธีสร้างแบบสอบถามออนไลน์ และให้ผู้บริหารทำแบบประเมินดังกล่าว
3. แบบประเมินตนเองตามหลักธรรมาภิบาลของผู้บริหาร อ้างอิงตามแบบประเมินอธิการบดี คณบดี และหัวหน้า หน่วยงานที่เรียกชื่ออย่างอื่นที่มีฐานะเทียบเท่าคณะ (จากรายงานผลการติดตาม ตรวจสอบ และประเมินผลการ บริหารงานของมหาวิทยาลัยราชภัฏจันทรเกษม ประจำปี 2560)

■ การคำนวณผลการดำเนินงาน

$$\text{ร้อยละของผลการประเมินตามหลักธรรมาภิบาล} = \frac{\text{ค่าเฉลี่ยของผลการประเมินตนเองตามหลักธรรมาภิบาลของผู้บริหาร}}{5} \times 100$$

■ เกณฑ์การประเมิน

เกณฑ์การประเมิน	ต้องปรับปรุงด่วน	ต้องปรับปรุง	พอใช้	ดี	ดีมาก
ร้อยละ	ต่ำกว่า 50	51 - 60	61 - 70	71 - 80	81 - 100