



แผนบริหารความเสี่ยง  
สำนักส่งเสริมวิชาการและงานทะเบียน  
ประจำปีงบประมาณ 2565

มหาวิทยาลัยราชภัฏจันทรเกษม

## คำนำ

สำนักส่งเสริมวิชาการและงานทะเบียน ได้ดำเนินการจัดทำแผนบริหารความเสี่ยง ประจำปีงบประมาณ 2565 ซึ่งสอดคล้องกับแผนบริหารความเสี่ยงของมหาวิทยาลัยราชภัฏจันทรเกษม โดยมีวัตถุประสงค์เพื่อดำเนินการจัดการบริหารความเสี่ยงภายในของสำนักส่งเสริมวิชาการและงานทะเบียนที่อาจเกิดขึ้นในอนาคต ให้อยู่ในระดับที่ยอมรับและควบคุมได้ และเป็นไปตามเกณฑ์ประกันคุณภาพการศึกษา

สำนักส่งเสริมวิชาการและงานทะเบียน มหาวิทยาลัยราชภัฏจันทรเกษม หวังเป็นอย่างยิ่งว่าแผนบริหารความเสี่ยงเล่มนี้ จะเป็นเครื่องมือที่ช่วยให้บุคลากรมีแนวทางและการบริหารจัดการความเสี่ยงที่สามารถบริหารจัดการความเสี่ยงที่จะส่งผลกระทบต่อมหาวิทยาลัยได้

สำนักส่งเสริมวิชาการและงานทะเบียน  
มหาวิทยาลัยราชภัฏจันทรเกษม

# สารบัญ

หน้า

## คำนำ

### ส่วนที่ 1 ข้อมูลพื้นฐาน

1.1 ประวัติความเป็นมาของสำนักส่งเสริมวิชาการและงานทะเบียน.....	1
1.2 ปรัชญา วิสัยทัศน์ พันธกิจ และอัตลักษณ์.....	2
1.3 โครงสร้างการบริหารงานขององค์กร (Administration Chart).....	3

### ส่วนที่ 2 วัตถุประสงค์และแนวทางการบริหารความเสี่ยง

2.1 บทนำ.....	5
2.2 การประเมินความเสี่ยงและการจัดลำดับความเสี่ยง.....	11
2.3 การวิเคราะห์ความเสี่ยง.....	12
2.4 แนวทางการบริหารความเสี่ยง.....	14
2.5 แผนบริหารความเสี่ยง ประจำปีงบประมาณ 2564.....	15
2.6 ตัวชี้วัดปัจจัยเสี่ยง.....	16
2.7 แนวทางการติดตามการดำเนินการตามแผนบริหารความเสี่ยง.....	17

## ส่วนที่ 1

### ข้อมูลพื้นฐาน

#### 1.1 ประวัติความเป็นมาของสำนักส่งเสริมวิชาการและงานทะเบียน มหาวิทยาลัยราชภัฏจันทรเกษม

สำนักส่งเสริมวิชาการและงานทะเบียน มหาวิทยาลัยราชภัฏจันทรเกษมในปัจจุบันเดิมเป็นหน่วยงานของวิทยาลัยจันทรเกษม ทำหน้าที่จัดตารางสอนและตารางสอบยังไม่มีชื่อเรียกเป็นทางการจนกระทั่ง พ.ศ. 2508 อาจารย์พงศ์อินทร์ ศุขขจร มาดำรงตำแหน่งอาจารย์ใหญ่วิทยาลัยจันทรเกษม โดยมีอาจารย์วิภาวี ประพันธ์โยธิน เป็นผู้ช่วยอาจารย์ใหญ่ฝ่ายวิชาการ ท่านได้จัดตั้งศูนย์วิชาการขึ้นเพื่อประสานงาน ด้านการจัดการเรียนการสอนโดยมี ดร.สุวรรณ นาคพนม เป็นหัวหน้าต่อมา พ.ศ. 2528 พระราชบัญญัติวิทยาลัยครู (ฉบับที่ 2) บังคับใช้มีผลให้เกิดหน่วยงานใหม่ขึ้นโดยศูนย์วิชาการฝ่ายเทคโนโลยีทางการศึกษา ฝ่ายห้องสมุด และฝ่ายทะเบียนรวมเป็นหน่วยงานเดียวกันเรียกชื่อเป็นทางการว่า “สำนักส่งเสริมวิชาการ” โดยมี ผศ.กัมพล นรพัฒน์ เป็นหัวหน้าสำนักฯ แยกฝ่ายงานเป็น 5 ฝ่าย คือ ฝ่ายเลขานุการ ฝ่ายแผนการเรียน ฝ่ายทะเบียนและประเมินผล ฝ่ายเทคโนโลยีและฝ่ายห้องสมุด

ในปี พ.ศ. 2538 พระราชบัญญัติ สถาบันราชภัฏ พ.ศ. 2538 ประกาศใช้มีผลให้ “วิทยาลัยจันทรเกษม” เปลี่ยนเป็น “สถาบันราชภัฏจันทรเกษม” ซึ่งมีการปรับโครงสร้างของสถาบันใหม่ โดยให้สำนักส่งเสริมวิชาการมีโครงสร้าง 3 หน่วยงาน คือ ฝ่ายเลขานุการ ฝ่ายหลักสูตรและแผนการเรียน และฝ่ายทะเบียนและวัดผล มีภารกิจด้านการจัดการเรียนการสอน ด้านทะเบียนและประมวลผลการเรียนนักศึกษาบริการข้อมูลสารสนเทศและให้คำปรึกษาทางด้านการส่งเสริมวิชาการแก่นักศึกษา ต่อมาปีมีการได้รับพระกรุณาโปรดเกล้าฯ ให้เป็น “มหาวิทยาลัย” เมื่อวันที่ 15 มิถุนายน 2547 ซึ่งมีการปรับโครงสร้างของมหาวิทยาลัย สำนักส่งเสริมวิชาการได้รับการปรับเปลี่ยนชื่อเป็น “สำนักส่งเสริมวิชาการและงานทะเบียน” และแบ่งโครงสร้างเป็น 3 หน่วยงาน ได้แก่ สำนักงานผู้อำนวยการ กลุ่มงานประมวลผล และกลุ่มงานมาตรฐานวิชาการ มีหน้าที่เป็นหน่วยงานกลางที่จัดระบบและบริหารงานวิชาการตั้งแต่การรับนักศึกษา การจัดการศึกษาและตรวจสอบการสำเร็จการศึกษาของนักศึกษา

ในปี พ.ศ. 2560 สำนักส่งเสริมวิชาการและงานทะเบียน ได้มีการปรับโครงสร้างการบริหารจัดการใหม่ ที่ผ่านความเห็นชอบจากสภามหาวิทยาลัย โดยแบ่งโครงสร้างเป็น 4 กลุ่มงาน ได้แก่ งานบริหารงานทั่วไป งานมาตรฐานวิชาการ งานทะเบียนและประมวลผล และงานบริการการศึกษา ซึ่งทั้ง 4 กลุ่มงาน จะมีหัวหน้างานแต่ละงานคอยกำกับดูแลในแต่ละงานนั้นๆ

จากการบริหารงานของสำนักส่งเสริมวิชาการและงานทะเบียน โดยมีผู้อำนวยการสำนักส่งเสริมวิชาการและงานทะเบียน เป็นผู้วางแนวทางการบริหารไว้จนถึงปัจจุบัน โดยมีนายสงกรานต์ สุขเกษม เป็นผู้อำนวยการสำนักส่งเสริมวิชาการและงานทะเบียน

สำนักส่งเสริมวิชาการและงานทะเบียน มีที่ตั้งของสำนักงาน คือ อาคารสำนักงานอธิการบดี ชั้น 2 และห้องเก็บเอกสาร คืออาคารสำนักงานอธิการบดี ชั้น 9

## 1.2 ปรัชญา วิสัยทัศน์ พันธกิจ และอัตลักษณ์

### ปรัชญา

“ระบบงานทันสมัย เต็มใจให้บริการ คุณภาพงานประทับใจ”

### วิสัยทัศน์

“นำระบบเทคโนโลยีสารสนเทศที่ทันสมัยมาสนับสนุนการผลิตบัณฑิตและการบริการการศึกษา”

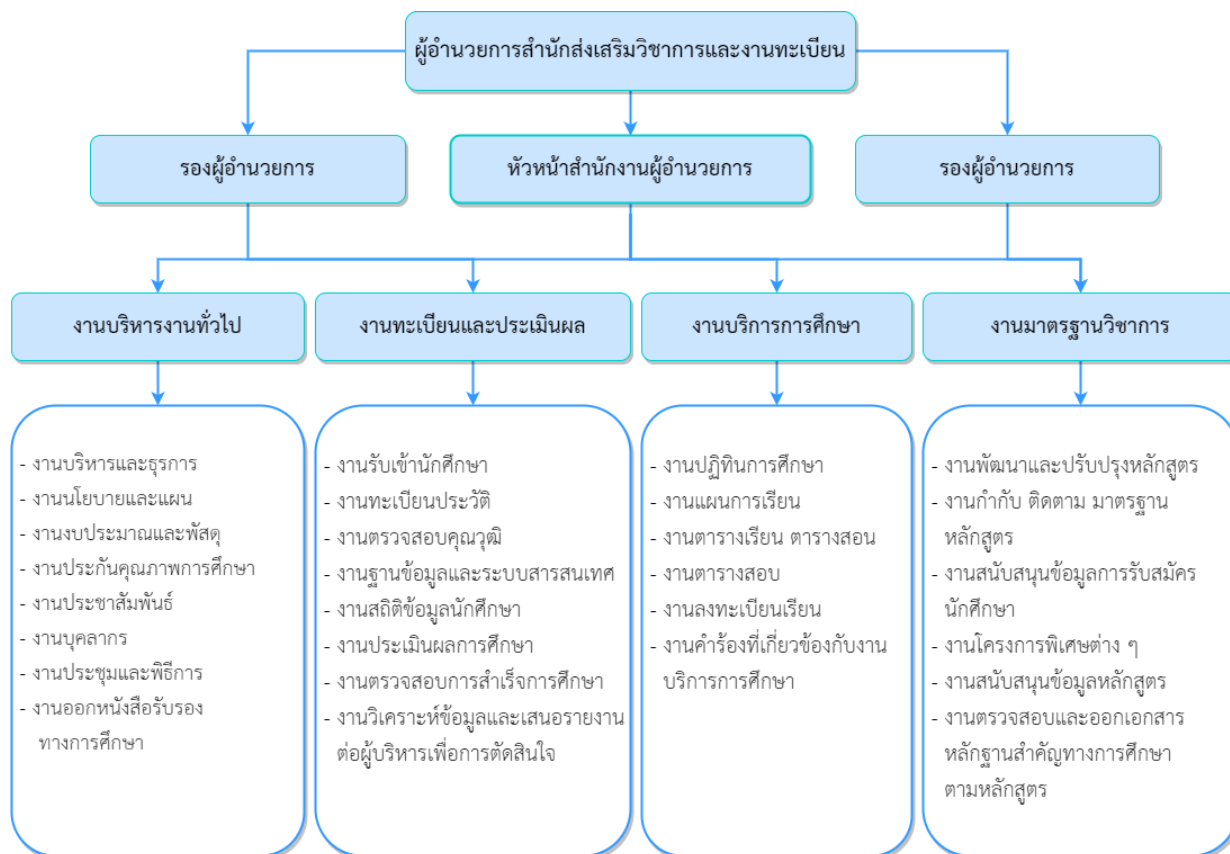
### พันธกิจ

1. สนับสนุนการผลิตบัณฑิต
2. ส่งเสริมและพัฒนางานวิชาการ
3. พัฒนาการให้บริการให้มีประสิทธิภาพ
4. บริหารจัดการตามหลักธรรมาภิบาล

### อัตลักษณ์

“ส่งเสริมและสนับสนุนการผลิตบัณฑิต”

### 1.3 โครงสร้างการบริหารงานขององค์กร (Administration Chart)

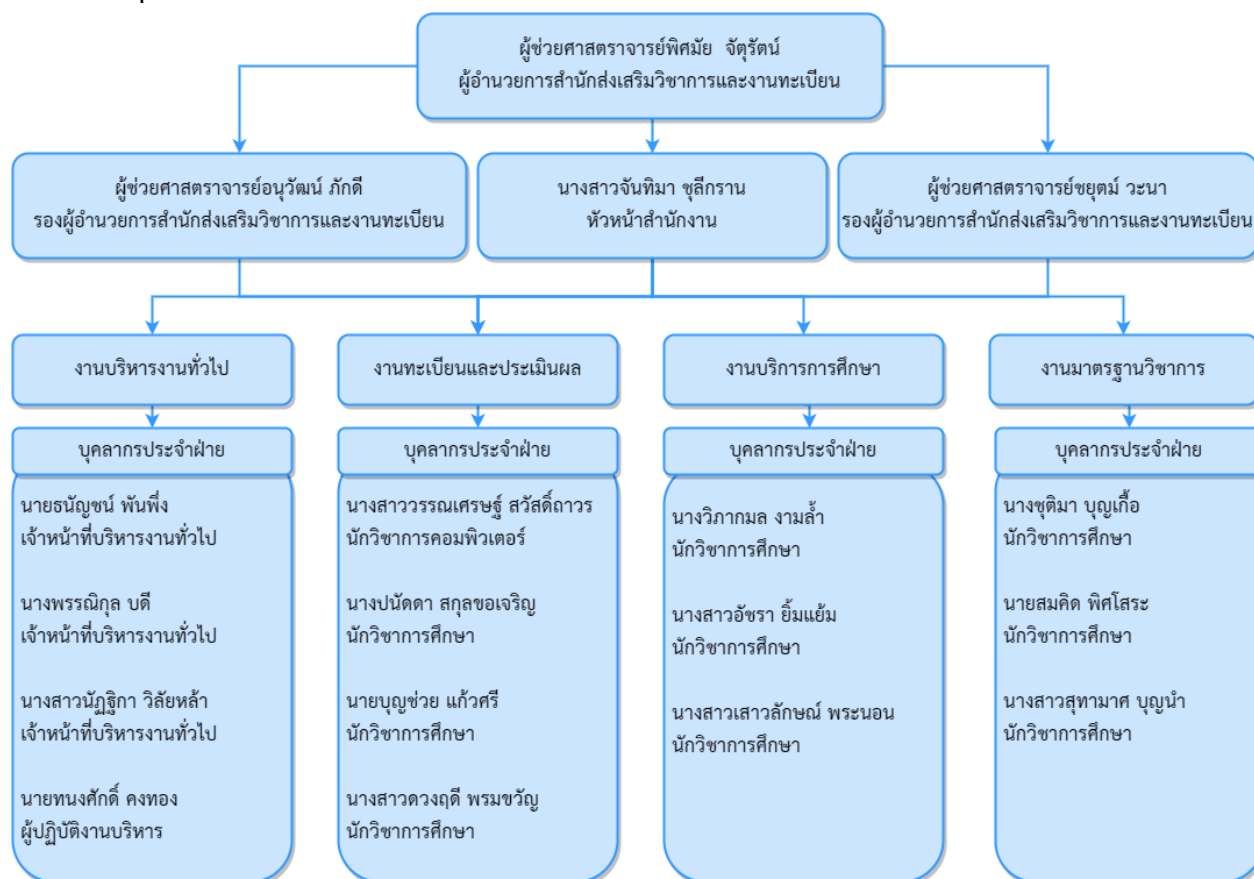


#### ข้อมูลบุคลากร

อัตรากำลังบุคลากรสำนักส่งเสริมวิชาการและงานทะเบียนมีบุคลากรปฏิบัติงานทั้งสิ้น 19 คน ดังนี้

ที่	บุคลากร	จำนวน (คน)
1	ผู้อำนวยการ	1
2	รองผู้อำนวยการ	2
3	หัวหน้าสำนักงาน	1
4	พนักงานมหาวิทยาลัย	13
5	ลูกจ้างชั่วคราว	1
รวม		18

## โครงสร้างบุคลากรสำนักส่งเสริมวิชาการและงานทะเบียน



## ส่วนที่ 2

### วัตถุประสงค์และแนวทางการบริหารความเสี่ยง

#### 2.1 บทนำ

การจัดทำแผนบริหารความเสี่ยงสำนักส่งเสริมวิชาการและงานทะเบียน มีความสำคัญต่อการดำเนินงานของสำนักฯ และการดำเนินการของมหาวิทยาลัยให้บรรลุตามวิสัยทัศน์และเป้าหมายของสำนักที่ได้กำหนดไว้ ด้วยการใช้ทรัพยากรให้เกิดประสิทธิภาพสูงสุด โดยสำนักส่งเสริมวิชาการและงานทะเบียนมีกรอบการดำเนินงานที่ชัดเจนเพื่อให้สามารถดำเนินงานได้อย่างมีประสิทธิภาพ อีกทั้งบุคลากรภายในสำนักส่งเสริมวิชาการและงานทะเบียนจะได้มีทิศทางการดำเนินงานไปในทิศทางเดียวกัน ภายใต้ปรัชญาของมหาวิทยาลัยราชภัฏจันทรเกษม “ความรู้ดี มีคุณธรรม นำชุมชนพัฒนา” ด้วยการทำตามพันธกิจของสำนักส่งเสริมวิชาการและงานทะเบียน เพื่อให้ผลการดำเนินงานนั้นบรรลุตามพันธกิจของสำนักฯ

สำนักส่งเสริมวิชาการและงานทะเบียนได้แต่งตั้งคณะกรรมการบริหารความเสี่ยงตามคำสั่งที่ 2/2560 โดยมีผู้อำนวยการสำนักส่งเสริมวิชาการและงานทะเบียนเป็นประธาน รองผู้อำนวยการสำนักส่งเสริมวิชาการและงานทะเบียน และบุคลากรสำนักส่งเสริมวิชาการและงานทะเบียนร่วมเป็นกรรมการ โดยมีเป้าหมายจะใช้การบริหารความเสี่ยงเป็นเครื่องมือสนับสนุนให้การดำเนินงานของมหาวิทยาลัยบรรลุแผนกลยุทธ์ของมหาวิทยาลัยราชภัฏจันทรเกษม พ.ศ.2561-2565 ตามประเด็นยุทธศาสตร์ทั้ง 4 ยุทธศาสตร์ คือ

1. การผลิตและพัฒนาศักยภาพบัณฑิต ที่สอดคล้องกับการพัฒนาประเทศและการเปลี่ยนแปลงของโลก ศตวรรษที่ 21
2. การวิจัย งานสร้างสรรค์ และนวัตกรรม เพื่อการพัฒนาท้องถิ่นชุมชนเมือง
3. การเป็นแหล่งเรียนรู้และบริการวิชาการ เพื่อการพัฒนาท้องถิ่น ชุมชนเมือง ตามแนวทาง “ศาสตร์พระราชาเพื่อการยกระดับคุณภาพการศึกษาพัฒนาอย่างยั่งยืน”
4. การอนุรักษ์ ส่งเสริม สืบสาน ศิลปวัฒนธรรม ภูมิปัญญาท้องถิ่น ชุมชนเมือง
5. การพัฒนาประสิทธิภาพระบบการบริหารจัดการศึกษา ตามหลักธรรมาภิบาลและการประกันคุณภาพการศึกษา

สำนักส่งเสริมวิชาการและงานทะเบียนได้มีการประชุมคณะกรรมการบริหารความเสี่ยงอย่างต่อเนื่อง และมีการจัดประชุมเชิงปฏิบัติการเพื่อระดมความคิดของทุกงานที่เกี่ยวข้อง มีการนำข้อสังเกตจากคณะกรรมการบริหารมหาวิทยาลัย คณะกรรมการตรวจสอบภายใน คณะกรรมการประเมินคุณภาพภายในระดับมหาวิทยาลัยผลการติดตามการดำเนินงานตามแผนบริหารความเสี่ยงของปีที่ผ่านมา ข้อมูลการดำเนินงานของฝ่ายต่างๆ สถานการณ์หรือเหตุการณ์ภายนอกที่มีผลกระทบต่อมหาวิทยาลัยมาเป็นข้อมูลประกอบการพิจารณาจัดทำแผนบริหารความเสี่ยงปีงบประมาณ 2565 โดยสรุปได้ ดังนี้



## 1. การระบุวัตถุประสงค์

สำนักส่งเสริมวิชาการและงานทะเบียนได้กำหนดให้ใช้กระบวนการบริหารความเสี่ยงเป็นเครื่องมือที่จะสนับสนุนให้สำนักส่งเสริมวิชาการและงานทะเบียนบรรลุเป้าหมายตามแผนกลยุทธ์ของมหาวิทยาลัย พ.ศ.2561-2565 ตามประเด็นยุทธศาสตร์ทั้ง 5 ยุทธศาสตร์ จึงให้กำหนดวัตถุประสงค์การบริหารความเสี่ยงที่สอดคล้องกับเป้าประสงค์เชิงยุทธศาสตร์ทั้ง 5 ประเด็นยุทธศาสตร์ โดยมีวัตถุประสงค์

1. เพื่อให้บุคลากรเข้าใจหลักการและกระบวนการบริหารความเสี่ยง
2. เพื่อให้บุคลากรปฏิบัติตามแผนบริหารความเสี่ยง
3. เพื่อลดโอกาสและผลกระทบของความเสี่ยงที่จะเกิดขึ้นกับสำนักส่งเสริมวิชาการและงานทะเบียน

## 2. การระบุความเสี่ยงปัจจัยเสี่ยง

สำนักส่งเสริมวิชาการและงานทะเบียนได้กำหนดหลักเกณฑ์การระบุความเสี่ยง ปัจจัยเสี่ยงที่เป็นอุปสรรคขัดขวางการดำเนินงานสำนักส่งเสริมวิชาการและงานทะเบียนที่จะบรรลุเป้าหมายตามแผนกลยุทธ์ของมหาวิทยาลัย พ.ศ. 2561-2565 ตามประเด็นยุทธศาสตร์ทั้ง 5 ยุทธศาสตร์ ที่ประกอบด้วยความเสี่ยงภายในและภายนอก ดังนี้

**2.1 ความเสี่ยงภายใน** หมายถึง ความเสี่ยงที่สามารถควบคุมได้โดยองค์กร ได้แก่ ความเสี่ยง ด้านกลยุทธ์ของสำนักส่งเสริมวิชาการและงานทะเบียน ความเสี่ยงด้านทรัพยากร (การเงินงบประมาณระบบเทคโนโลยีสารสนเทศอาคารสถานที่) ความเสี่ยงด้านนโยบายกฎหมายระเบียบข้อบังคับ ความเสี่ยงด้านการปฏิบัติงานความเสี่ยงด้านบุคลากร

**2.2 ความเสี่ยงภายนอก** หมายถึง ความเสี่ยงจากเหตุการณ์ภายนอกที่ควบคุมไม่ได้โดยองค์กร ได้แก่ เศรษฐกิจ/สังคม/การเมือง/กฎหมาย ภัยธรรมชาติ/สิ่งแวดล้อม/สงคราม/การก่อการร้าย

นอกจากนี้ ยังกำหนดให้การระบุปัจจัยเสี่ยงอยู่บนพื้นฐานของข้อมูลเชิงประจักษ์ จึงได้มีการกำหนดตัวชี้วัดปัจจัยเสี่ยงและใช้ตัวชี้วัดปัจจัยเสี่ยงนี้เป็นตัวชี้วัดความสำเร็จของการจัดทำแผนบริหารความเสี่ยงเพื่อประเมินว่ามาตรการต่างๆ ที่ได้ดำเนินการตามแผนบริหารความเสี่ยงสามารถบริหารความเสี่ยงให้อยู่ในระดับที่มหาวิทยาลัยยอมรับได้

## 3. การประเมินโอกาสและผลกระทบ

**3.1 การประเมินโอกาสที่จะเกิด** แบ่งเป็น 2 ระดับ โดยยึดแนวทางของสำนักงานตรวจเงินแผ่นดินซึ่งแบ่งหน่วยงานเป็น 2 ระดับ คือ “หน่วยรับตรวจ” กับ “ส่วนงานย่อย” ซึ่งหมายถึง “มจช.” และ “หน่วยงานภายใน มจช.” ตามลำดับการประเมินโอกาสที่ปัจจัยเสี่ยงจะเกิดในระดับหน่วยรับตรวจพิจารณาจากปัจจัยเสี่ยงนั้นมีโอกาสที่จะเกิดขึ้นเท่าใดส่วนการประเมินโอกาสในระดับ “ส่วนงานย่อย” ให้พิจารณาว่ามีส่วนงานย่อยจำนวนเท่าใดที่มีปัจจัยเสี่ยงนั้นๆโดยกำหนดแนวทางการประเมิน ดังนี้

1) การประเมินโอกาสที่จะเกิดความเสี่ยงในระดับส่วนงานย่อย (หรือ หน่วยงานภายในมหาวิทยาลัย) เชิงปริมาณ

โอกาสที่จะเกิดขึ้น (เฉลี่ย)	การแปลค่าโอกาสที่จะเกิด	ระดับคะแนน
1 ครั้งในรอบ 1 เดือน	สูงมาก	5
1 ครั้งในรอบ 6 เดือน	สูง	4
1 ครั้งในรอบ 1 ปี	ปานกลาง	3
1 ครั้งในรอบ 3 ปี	ต่ำ	2
1 ครั้งในรอบ 5 ปี	ต่ำมาก	1

2) การประเมินโอกาสที่จะเกิดความเสี่ยงในระดับส่วนงานย่อย(หรือหน่วยงานภายในมหาวิทยาลัย) เชิงคุณภาพ

โอกาสที่จะเกิดขึ้น (เฉลี่ย)	การแปลค่าโอกาสที่จะเกิด	ระดับคะแนน
มีโอกาสในการเกิดเกือบทุกครั้ง	สูงมาก	5
มีโอกาสในการเกิดค่อนข้างสูงหรือบ่อย ๆ	สูง	4
มีโอกาสเกิดบางครั้ง	ปานกลาง	3
อาจมีโอกาสเกิดแต่นานๆ ครั้ง	ต่ำ	2
มีโอกาสเกิดน้อยมาก หรือไม่น่าเกิด	ต่ำมาก	1

3) การประเมินโอกาสที่จะเกิดความเสี่ยงในระดับส่วนงานย่อย (หรือ หน่วยงานภายในมหาวิทยาลัย) เชิงปริมาณ

โอกาสที่จะเกิดขึ้น (เฉลี่ย)	การแปลค่าโอกาสที่จะเกิด	ระดับคะแนน
มากกว่าร้อยละ 80	สูงมาก	5
ร้อยละ 50.1 – 80.0	สูง	4
ร้อยละ 20.1 – 50.0	ปานกลาง	3
ร้อยละ 5.1 – 20.0	ต่ำ	2
น้อยกว่า ร้อยละ 5.0	ต่ำมาก	1

**3.2 การประเมินผลกระทบ** โดยพิจารณาจากความเสียหายที่จะเกิดขึ้นใน 5 ลักษณะ คือ ด้านเวลา ด้านการเงิน ด้านชื่อเสียง ด้านความสามารถในการแข่งขัน และด้านคุณค่าและความดีงาม ดังนี้

**1) ความเสียหายด้านเวลา** แบ่งความเสียหายเป็น 3 ลักษณะ คือความล่าช้าของโครงการที่ใช้เงินลงทุนสูง (เกินกว่า 100 ล้านบาท) ความล่าช้าของโครงการสำคัญ เช่น โครงการตามยุทธศาสตร์ชาติ โครงการตามนโยบายของมหาวิทยาลัย โครงการหลักสูตรใหม่และความล่าช้าในการปฏิบัติงานตามปกติ

1.1) ความล่าช้าของโครงการที่ใช้เงินลงทุนสูง

ผลกระทบต่อ มจร.	ความเสียหาย	ระดับคะแนน
สูงมาก	ทำให้เกิดความล่าช้าของโครงการมากกว่า 180 วัน	5
สูง	ทำให้เกิดความล่าช้าของโครงการ 136 – 180 วัน	4
ปานกลาง	ทำให้เกิดความล่าช้าของโครงการ 91 – 135 วัน	3

ผลกระทบต่อ มจช.	ความเสียหาย	ระดับคะแนน
ต่ำ	ทำให้เกิดความล่าช้าของโครงการ 46 – 90 วัน	2
ต่ำมาก	ทำให้เกิดความล่าช้าของโครงการไม่เกิน 45 วัน	1

1.2) ความล่าช้าของโครงการสำคัญ เช่น โครงการตามยุทธศาสตร์ชาติ โครงการตามนโยบายมหาวิทยาลัย โครงการหลักสูตรใหม่

ผลกระทบต่อ มจช.	ความเสียหาย	ระดับคะแนน
สูงมาก	ทำให้เกิดความล่าช้าของโครงการมากกว่า 360 วัน	5
สูง	ทำให้เกิดความล่าช้าของโครงการ 271 – 360 วัน	4
ปานกลาง	ทำให้เกิดความล่าช้าของโครงการ 181 – 270 วัน	3
ต่ำ	ทำให้เกิดความล่าช้าของโครงการ 91 – 180 วัน	2
ต่ำมาก	ทำให้เกิดความล่าช้าของโครงการไม่เกิน 90 วัน	1

1.3) ความล่าช้าในการปฏิบัติงานตามปกติ

ผลกระทบต่อ มจช.	ความเสียหาย	ระดับคะแนน
สูงมาก	ทำให้เกิดความล่าช้าในการปฏิบัติงานมากกว่า 24 วัน	5
สูง	ทำให้เกิดความล่าช้าในการปฏิบัติงาน 19 – 24 วัน	4
ปานกลาง	ทำให้เกิดความล่าช้าในการปฏิบัติงาน 13 – 18 วัน	3
ต่ำ	ทำให้เกิดความล่าช้าในการปฏิบัติงาน 6 – 12 วัน	2
ต่ำมาก	ทำให้เกิดความล่าช้าในการปฏิบัติงานน้อยกว่า 5 วัน	1

2) ความเสียหายด้านการเงิน หมายถึง การที่ มจช. ต้องสูญเสียเงินอันเนื่องมาจากการทุจริต ภายในการถูกปรับการชดใช้ให้คู่กรณีการซ่อมแซมครุภัณฑ์/อาคาร ที่เกิดการปฏิบัติงานที่บกพร่องผิดพลาด ส่วนต่างอันเนื่องมาจากการลงทุนที่ผิดพลาด หนี้สูญการฟื้นฟูความเสียหายจากภัยพิบัติ

2.1) จำนวนเงิน

ผลกระทบต่อ มจช.	ความเสียหาย	ระดับคะแนน
สูงมาก	> 10 ล้านบาท	5
สูง	> 2.5 แสนบาท – 10 ล้านบาท	4
ปานกลาง	> 50,000 – 2.5 แสนบาท	3
ต่ำ	> 10,000 – 50,000 บาท	2
ต่ำมาก	ไม่เกิน 10,000 บาท	1

## 2.2 ความมั่นคง

ผลกระทบต่อ มจช.	ความเสียหาย	ระดับคะแนน
สูงมาก	สูญเสียเงินมากกว่า 10% ของเงินสะสม	5
สูง	สูญเสียเงิน 5.0 – 9.99 % ของเงินสะสม	4
ปานกลาง	สูญเสียเงิน 2.0 – 4.99 % ของเงินสะสม	3
ต่ำ	สูญเสียเงิน 1.0 – 1.99 % ของเงินสะสม	2
ต่ำมาก	สูญเสียเงิน 0.1 – 0.99 % ของเงินสะสม	1

## 3) ความเสียหายด้านชื่อเสียง หมายถึง การเผยแพร่ข่าวทางลบผ่านสื่อต่างๆ ยกเว้นทาง Internet

ผลกระทบต่อ มจช.	ความเสียหาย	ระดับคะแนน
สูงมาก	เป็นข่าวทางลบในหนังสือพิมพ์หน้า 1 มากกว่า 5 ฉบับ	5
สูง	มีการเป็นข่าวทางลบในหนังสือพิมพ์น้อยกว่า 5 ฉบับ	4
ปานกลาง	เป็นข่าวทางลบในหนังสือพิมพ์ที่ไม่อยู่ในหน้า 1 มากกว่า 5 ฉบับ	3
ต่ำ	เป็นข่าวทางลบในหนังสือพิมพ์ที่ไม่อยู่ในหน้า 1 น้อยกว่า 5 ฉบับ	2
ต่ำมาก	มีการเผยแพร่ข่าวทางลบเฉพาะภายในมหาวิทยาลัย	1

## 4) ความเสียหายด้านความสามารถในการแข่งขัน แบ่งการประเมินความเสียหายเป็น 2 ลักษณะ คือ

## 4.1 การประเมินในลักษณะนามธรรม ดังนี้

ผลกระทบต่อ มจช.	ความเสียหาย	ระดับคะแนน
สูงมาก	เสียทรัพยากร (เงินเวลาบุคลากร) โดยไม่เกิดประโยชน์และก่อให้เกิดความเสียหาย	5
สูง	เสียทรัพยากร (เงินเวลาบุคลากร) โดยไม่เกิดประโยชน์	4
ปานกลาง	ความไม่บรรลุผลตามเป้าหมายของหน่วยงาน	3
ต่ำ	เสียโอกาสในการพัฒนา/การเพิ่มขีดความสามารถ	2
ต่ำมาก	ไม่ได้รับประโยชน์ตามที่ตั้งเป้าหมายไว้อย่างเต็มที่	1

## 4.2 การประเมินในลักษณะรูปธรรม โดยพิจารณาจากอันดับของมหาวิทยาลัยราชภัฏจันทรเกษมในการจัดอันดับมหาวิทยาลัยโดยหน่วยงานหรือองค์กรระดับชาติหรือนานาชาติต่ำกว่าเป้าหมายที่มหาวิทยาลัยต้องการ

ผลกระทบต่อ มจช.	ความเสียหาย	ระดับคะแนน
สูงมาก	ไม่อยู่ใน 30 ลำดับแรกของ ม.ราชภัฏ	5
สูง	ไม่อยู่ใน 20 ลำดับแรกของ ม.ราชภัฏ	4
ปานกลาง	ไม่อยู่ใน 15 ลำดับแรกของ ม.ราชภัฏ	3
ต่ำ	ไม่อยู่ใน 10 ลำดับแรกของ ม.ราชภัฏ	2
ต่ำมาก	ไม่อยู่ใน 5 ลำดับแรกของ ม.ราชภัฏ	1

5) ความเสียหายด้านคุณค่าและความดีงาม หมายถึง พฤติกรรมและการแสดงออกของนักศึกษา บุคลากรที่ส่งผลกระทบต่อมหาวิทยาลัยในลักษณะต่างๆ ดังนี้

ผลกระทบต่อ มจช.	ความเสียหาย	ระดับคะแนน
สูงมาก	สูญเสียอัตลักษณ์และความเป็นตัวตน	5
สูง	มจช. ได้รับการสนับสนุนน้อยลงจากสังคม	4
ปานกลาง	จำนวน นศ. สมัครเข้า มจช. ลดลง	3
ต่ำ	ประชาคม มจช. อยู่อย่างไม่เกี่ยวกัน	2
ต่ำมาก	จำนวนกิจกรรมที่ดีและสำเร็จลดลง	1

## 2.2. การประเมินความเสี่ยงและการจัดลำดับความเสี่ยง

การประเมินความเสี่ยงโดยใช้ผลคูณของโอกาสที่จะเกิดเหตุการณ์หรือโอกาสของหน่วยงานที่จะเกิดเหตุการณ์ (Likelihood) และระดับผลกระทบ (Impact) และนำมาพิจารณาความสัมพันธ์ระหว่างโอกาสที่จะเกิดกับผลกระทบที่จะเกิดว่าจะเกิดความเสียหายในระดับใดโดยมหาวิทยาลัยได้ใช้แนวทางตามคำแนะนำของสำนักงานการตรวจเงินแผ่นดินมาปรับใช้ดังแผนภูมิ

ตารางที่ 1 ตารางจัดระดับความเสี่ยง (Risk Matrix)

ความรุนแรงของผลกระทบ (Consequence)Impact	5	10	15	20	25
	4	8	12	16	20
	3	6	9	12	15
	2	4	6	8	10
	1	2	3	4	5
	โอกาสที่จะเกิด (Likelihood)				



ระดับความเสี่ยงต่ำ ค่าคะแนน ระหว่าง 1 – 3

(มาตรการ = ยอมรับได้ ไม่ต้องควบคุม ไม่ต้องพิจารณาการจัดการเพิ่มเติม)



ระดับความเสี่ยงปานกลาง ค่าคะแนน ระหว่าง 4 – 9

(มาตรการ = ยอมรับได้ แต่ต้องควบคุมเพื่อป้องกันไม่ให้ความเสี่ยงเคลื่อนย้ายไปยังระดับที่ยอมรับไม่ได้



**ระดับความเสี่ยงสูง** ค่าคะแนน ระหว่าง 10 – 16

(มาตรการ = ไม่สามารถยอมรับได้ ต้องจัดการ ความเสี่ยงเพื่อให้อยู่ในระดับที่ยอมรับได้



**ระดับความเสี่ยงสูงมาก** ค่าคะแนน ระหว่าง 17 – 25

(มาตรการ = ไม่สามารถยอมรับได้ จำเป็นต้องเร่งจัดการความเสี่ยงให้อยู่ในระดับที่ยอมรับได้ทันที

## 2.3 การวิเคราะห์ความเสี่ยง

วิเคราะห์ความเสี่ยงโดยการประเมินโอกาสและผลกระทบซึ่งได้มีการกำหนดตัวชี้วัดปัจจัยเสี่ยงเพื่อให้การประเมินความเสี่ยงเป็นรูปธรรมและสอดคล้องกับแผนกลยุทธ์ของมหาวิทยาลัย พร้อมทั้งมีการทบทวนปัจจัยเสี่ยงเดิมที่เคยวิเคราะห์ไว้ในปี 2564 ว่ายังมีความเสี่ยงหรือไม่ ดังนี้

### แบบประเมินความเสี่ยงและแผนบริหารความเสี่ยง ประจำปีงบประมาณ พ.ศ. 2565

ที่ (1)	ความเสี่ยง (2)	(3) ประเภทความเสี่ยง	ปัจจัยเสี่ยง/สาเหตุของความเสี่ยง (4)			การประเมินความเสี่ยง		
			ปัจจัยเสี่ยงภายนอก	ปัจจัยเสี่ยงภายใน	(5) โอกาสที่จะเกิด (L)	(6) ผลกระทบ (I)	(7) คะแนนความเสี่ยง (L)×(I)	
1	จำนวนนักศึกษาระดับปริญญาตรีต่ำกว่าเป้าหมาย	S	<ul style="list-style-type: none"> <li>- การแพร่ระบาดของไวรัสโคโรนา 2019 (COVID-19) และมาตรการล็อกดาวน์ส่งผลกระทบต่อภาวะเศรษฐกิจในปัจจุบัน ทำให้จำนวนการสมัครเรียนลดลง</li> <li>- อัตราการเกิดของประชากรลดลง</li> <li>- สาขาวิชาไม่เป็นที่ต้องการของผู้สมัครเรียน</li> </ul>	<ul style="list-style-type: none"> <li>✓</li> <li>✓</li> </ul>	<ul style="list-style-type: none"> <li>✓</li> </ul>	4 (L3)	4 (I13)	16
2	การลงทะเบียนเรียนของนักศึกษาไม่เป็นไปตามแผน	o	<ul style="list-style-type: none"> <li>- ไม่สามารถลงทะเบียนเรียนได้ตามที่ต้องการ</li> <li>- ขาดความรู้ความเข้าใจในการลงทะเบียน</li> </ul>	<ul style="list-style-type: none"> <li>✓</li> </ul>	<ul style="list-style-type: none"> <li>✓</li> </ul>	2 (L3)	2 (I12)	4
3	ความปลอดภัยของฐานข้อมูลระบบบริการการศึกษาออนไลน์	o	<ul style="list-style-type: none"> <li>- การบุกรุกฐานข้อมูลจากบุคคลภายนอก</li> <li>- ภัยคุกคามจากผู้ประสงค์ร้ายที่เข้ามาปรับเปลี่ยนแก้ไข/ลบ ข้อมูลในระบบ</li> <li>- Spyware หรือไวรัสทางอินเทอร์เน็ต</li> </ul>	<ul style="list-style-type: none"> <li>✓</li> <li>✓</li> <li>✓</li> </ul>	<ul style="list-style-type: none"> <li>✓</li> </ul>	2 (L3)	4 (I12)	8

ที่ (1)	ความเสี่ยง (2)	(3) ประเภทความเสี่ยง	ปัจจัยเสี่ยง/สาเหตุของความเสี่ยง (4)			การประเมินความเสี่ยง		
				ปัจจัยเสี่ยงภายนอก	ปัจจัยเสี่ยงภายใน	(5) โอกาสที่จะเกิด (L)	(6) ผลกระทบ (I)	(7) คะแนนความเสี่ยง (L)×(I)
4	บัณฑิตไม่สำเร็จการศึกษาตามโครงสร้างหลักสูตร	o	<ul style="list-style-type: none"> <li>- นักศึกษาลงทะเบียนเรียนไม่ครบโครงสร้างของหลักสูตร</li> <li>- นักศึกษามีหนี้ค้างชำระค่าธรรมเนียมการศึกษา , ค่าเทียบโอน , ยกเว้นรายวิชาและค่าครองชีพสำเร็จการศึกษา ฯ</li> </ul>	✓		4 (L3)	5 (I2.1)	20



## 2.4 แนวทางการบริหารความเสี่ยง

เมื่อนักส่งเสริมวิชาการและงานทะเบียนได้ประเมินความเสี่ยงและจัดลำดับความเสี่ยง โดยการหลีกเลี่ยงความเสี่ยง การแบ่งปันความเสี่ยง การลดความเสี่ยง และการยอมรับความเสี่ยง รายละเอียด ดังนี้

1. ระดับความเสี่ยงต่ำ เป็นระดับความเสี่ยงที่นักส่งเสริมวิชาการและงานทะเบียนยอมรับได้ ไม่จำเป็นต้องเสนอกิจกรรมบริหารความเสี่ยงเพิ่มเติม โดยให้ดำเนินการตามกิจกรรมควบคุมเดิม
2. ระดับความเสี่ยงปานกลาง เป็นระดับความเสี่ยงที่นักส่งเสริมวิชาการและงานทะเบียนพอยอมรับได้แต่จำเป็นต้องมีการติดตามเฝ้าระวังหรือทบทวนมาตรการเดิมที่มีอยู่เพื่อไม่ให้ระดับความเสี่ยงเปลี่ยนแปลงไปในทางที่ส่งผลกระทบต่อมหาวิทยาลัย
3. ระดับความเสี่ยงสูง เป็นความเสี่ยงที่นักส่งเสริมวิชาการและงานทะเบียนยอมรับไม่ได้และต้องจัดการให้อยู่ในระดับยอมรับได้ โดยการเสนอกิจกรรมการบริหารความเสี่ยงเพิ่มเติม
4. ระดับความเสี่ยงสูงมาก เป็นความเสี่ยงที่นักส่งเสริมวิชาการและงานทะเบียนยอมรับไม่ได้และต้องจัดการให้อยู่ในระดับที่ยอมรับ โดยการเสนอมาตรการบริหารความเสี่ยงเพิ่มเติมทันที

### เกณฑ์การตัดสินใจในการจัดทำแผนบริหารความเสี่ยง

การทำแผนบริหารความเสี่ยง ประจำปีงบประมาณ 2564 พิจารณาจากผลการประเมินความเสี่ยงของแต่ละยุทธศาสตร์ในภาพรวม พบว่า มีความเสี่ยงระดับสูงรวม 2 ปัจจัย ได้แก่ จำนวนนักศึกษาระดับปริญญาตรีต่ำกว่าเป้าหมาย และความไม่ปลอดภัยของฐานข้อมูลระบบบริการการศึกษาออนไลน์

จากการพิจารณาจากปัจจัยเสี่ยงหรือสาเหตุของความเสี่ยงแล้ว พบว่า ประเด็นความเสี่ยงจำนวนนักศึกษาระดับปริญญาตรีต่ำกว่าเป้าหมาย มีสาเหตุของความเสี่ยงมี 2 ปัจจัย ในขณะที่ความไม่ปลอดภัยของฐานข้อมูลระบบบริการการศึกษาออนไลน์ มีสาเหตุของความเสี่ยงมี 3 ปัจจัย

## 2.5 แผนบริหารความเสี่ยงปีงบประมาณ 2565

จากผลการประเมินความเสี่ยงปี 2565 จะใช้ผลการประเมินความเสี่ยงดังกล่าวมากำหนดกิจกรรมการบริหารความเสี่ยงประจำปี 2565 ในยุทธศาสตร์ที่มีความเสี่ยงระดับสูง คือ ประเด็นยุทธศาสตร์ที่ 2 (การส่งเสริมระบบการจัดการศึกษา)

ปัจจัยเสี่ยง	กลยุทธ์การจัดการความเสี่ยง/ กิจกรรมโครงการ	ช่วงเวลาดำเนินการ				ผู้รับผิดชอบ
		ต.ค.- ธ.ค. 64	ม.ค.- มี.ค. 65	เม.ย.- มิ.ย. 65	ก.ค.- ก.ย.65	
<ul style="list-style-type: none"> <li>➢ การแพร่ระบาดของไวรัสโคโรนา 2019 (COVID-19) และมาตรการล็อกดาวน์ส่งผลกระทบต่อภาวะเศรษฐกิจในปัจจุบัน ทำให้จำนวนการสมัครเรียนลดลง</li> <li>➢ อัตราการเกิดของประชากรลดลง</li> <li>➢ สาขาวิชาไม่เป็นที่ต้องการของผู้สมัครเรียน</li> </ul>	<ul style="list-style-type: none"> <li>➢ จัดประชุมบุคลากรและผู้มีส่วนเกี่ยวข้องเพื่อทำความเข้าใจขั้นตอนการรับสมัครนักศึกษา ประจำปีการศึกษา 2565</li> <li>➢ ร่วมกิจกรรมประชาสัมพันธ์การรับสมัครนักศึกษาใหม่ (กิจกรรม Open house)</li> <li>➢ ปรับแผนการรับนักศึกษา</li> <li>➢ ปรับปรุงหลักสูตร</li> <li>➢ กำกับติดตามจำนวนนักศึกษาและนำเสนอต่อที่ประชุมคณะกรรมการบริหาร เพื่อทราบและมอบแนวทางการดำเนินงานเพื่อปรับปรุง</li> </ul>	ดำเนินการแล้ว				-สำนักส่งเสริมวิชาการและงานทะเบียน -มหาวิทยาลัยราชภัฏจันทรเกษม
<ul style="list-style-type: none"> <li>➢ ไม่สามารถลงทะเบียนเรียนได้ตามที่ต้องการ</li> <li>➢ ขาดความรู้ความเข้าใจในการลงทะเบียน</li> </ul>	กิจกรรมอบรมการลงทะเบียนเรียนนักศึกษาใหม่	ดำเนินการแล้ว				
<ul style="list-style-type: none"> <li>➢ การบุกรุกฐานข้อมูลจากบุคคลภายนอก</li> <li>➢ ภัยคุกคามจากผู้ประสงค์ร้ายที่เข้ามาปรับเปลี่ยนแก้ไข/ลบข้อมูลในระบบ</li> <li>➢ Spyware หรือไวรัสทางอินเทอร์เน็ต</li> </ul>	<ul style="list-style-type: none"> <li>➢ จำกัดสิทธิ์ผู้ใช้งาน (ยกเว้นคณะศึกษาศาสตร์)</li> <li>➢ สำรองข้อมูลงานทะเบียนและประเมินผลเพื่อป้องกันความเสียหายของฐานข้อมูล</li> <li>➢ ติดตั้งโปรแกรมแอนตี้ไวรัสและ firewall</li> </ul>	ดำเนินการแล้ว				

ปัจจัยเสี่ยง	กลยุทธ์การจัดการความเสี่ยง/ กิจกรรมโครงการ	ช่วงเวลาดำเนินการ				ผู้รับผิดชอบ
		ต.ค.- ธ.ค. 64	ม.ค.- มี.ค. 65	เม.ย.- มิ.ย. 65	ก.ค.- ก.ย.65	
	<ul style="list-style-type: none"> <li>มีการ Monitor ดูการใช้ งานของ user ที่มีการใช้ งานระบบผิดปกติ</li> </ul>					
<ul style="list-style-type: none"> <li>➢ นักศึกษาลงทะเบียน เรียนไม่ครบโครงสร้าง ของหลักสูตร</li> <li>➢ นักศึกษามีหนี้ค้างชำระ ค่าธรรมเนียมการศึกษา , ค่าเทียบโอน , ยกเว้น รายวิชาและค่าครองชีพ ขอสำเร็จการศึกษา ฯ</li> </ul>	<ul style="list-style-type: none"> <li>➢ จัดอบรมการลงทะเบียน เรียนเพื่อสร้างความรู้ ความเข้าใจในการ ลงทะเบียนให้ครบ โครงสร้างหลักสูตรและ เป็นไปตามแผนการเรียน</li> <li>➢ จัดอบรมการตรวจสอบ การสำเร็จการศึกษาตาม โครงสร้างหลักสูตรของ นักศึกษาชั้นปีสุดท้าย</li> <li>➢ นโยบายผ่อนชำระ ค่าธรรมเนียมการศึกษา (1 เทอม สามารถแบ่ง ชำระได้ 4 งวด)</li> </ul>		ดำเนินการแล้ว			

## 2.6 ตัวชี้วัดปัจจัยเสี่ยง

ตัวชี้วัดปัจจัยเสี่ยงเป็นตัวชี้วัดที่กำหนดขึ้นเพื่อใช้เป็นเครื่องมือสำหรับการประเมินความสำเร็จของแผนบริหารความเสี่ยงว่าหากมหาวิทยาลัยได้ดำเนินกิจกรรมตามแผนบริหารความเสี่ยงไปแล้วจะสามารถลดความเสี่ยงลดลงเพียงใดสำหรับการปรับปรุงกิจกรรมการบริหารความเสี่ยงให้สอดคล้องกับสภาพแวดล้อมที่เปลี่ยนแปลงที่ส่งผลกระทบต่อการทำงานของมหาวิทยาลัยโดยสรุปตัวชี้วัดปัจจัยเสี่ยงแต่ละยุทธศาสตร์ได้ดังนี้

กระบวนการหลัก/ปัจจัยเสี่ยง	ตัวชี้วัด	หน่วย	เป้าที่ต้องการ
จำนวนนักศึกษาระดับปริญญาตรีต่ำกว่าเป้าหมาย	จำนวนผู้สมัครและรายงานตัวเข้าศึกษาใน มหาวิทยาลัยราชภัฏจันทรเกษม ประจำปี การศึกษา 2565	คน	1,800
บัณฑิตไม่สำเร็จการศึกษาตามโครงสร้างหลักสูตร	บัณฑิตสำเร็จการศึกษาตามโครงสร้าง หลักสูตร	ร้อยละ	79

## งบประมาณ

งบประมาณสำหรับกิจกรรมบริหารความเสี่ยงส่วนใหญ่ใช้งบดำเนินงานที่มีการตั้งงบประมาณเป็นประจำทุกปีอยู่แล้ว

## ความสัมพันธ์กับระบบการควบคุมภายใน

เมื่อทำการประเมินความเสี่ยงแล้ว และได้ตัดสินใจตอบสนองต่อปัจจัยเสี่ยงในทางเลือกใดทางเลือกหนึ่งหรือหลายทางเลือกร่วมกัน (การหลีกเลี่ยงความเสี่ยง การแบ่งปันความเสี่ยง การลดความเสี่ยง และการยอมรับความเสี่ยง) จะได้นำมากำหนดแนวทางการควบคุมให้เป็นไปตามมาตรการที่ได้ตอบสนองต่อความเสี่ยง ดังนี้

1. หากตัดสินใจที่หลีกเลี่ยงความเสี่ยงจะได้กำหนดมาตรการที่ยกเลิกการดำเนินการโครงการหรือกิจกรรมที่เป็นความเสี่ยง
2. การแบ่งปันความเสี่ยงหรือการถ่ายโอนความเสี่ยง จะเป็นการกำหนดมาตรการดำเนินการเพื่อให้เป็นไปตามมาตรการการถ่ายโอนความเสี่ยง
3. การลดความเสี่ยง เป็นการกำหนดมาตรการเชิงป้องกันเพื่อไม่ให้โอกาสที่จะเกิดได้เกิดขึ้นหรือหากไม่สามารถป้องกันได้มีการกำหนดมาตรการบรรเทาความเสียหายหรือผลกระทบที่จะเกิดขึ้นอย่างเหมาะสม โดยกรณีที่เกิดจากปัจจัยภายในและอยู่ภายใต้การควบคุมของฝ่ายบริหารการป้องกันหรือการลดความเสียหายได้โดยการกำหนดให้มีกิจกรรมควบคุมอย่างเพียงพอ ทั้งนี้แผนบริหารความเสี่ยงของสำนักส่งเสริมวิชาการและงานทะเบียนประจำปีงบประมาณ 2564 ส่วนใหญ่เป็นกำหนดมาตรการตอบสนองต่อปัจจัยเสี่ยงโดยการลดความเสี่ยงดังรายละเอียดในแผนบริหารความเสี่ยง
4. การยอมรับความเสี่ยง เป็นกรณีที่สำนักส่งเสริมวิชาการและงานทะเบียนยอมรับความเสี่ยงในกรณีที่ผลการประเมินความเสี่ยงอยู่ในระดับต่ำหรือระดับปานกลาง สำนักส่งเสริมวิชาการและงานทะเบียนได้ทำการทบทวนมาตรการต่างๆ ที่มีอยู่และเห็นว่าเพียงพอไม่ต้องกำหนดมาตรการหรือกิจกรรมบริหารความเสี่ยงเพิ่มเติมแต่ยังคงติดตามระดับความเสี่ยงที่เปลี่ยนแปลงอย่างสม่ำเสมอ

อย่างไรก็ตาม สำนักส่งเสริมวิชาการและงานทะเบียนจะได้มีการกำหนดแนวทางการติดตามหรือเฝ้าระวังปัจจัยเสี่ยงอย่างเป็นระบบและรูปธรรมต่อไป

## การสื่อสารแผนบริหารความเสี่ยง

เมื่อแผนบริหารความเสี่ยงที่จัดทำขึ้นได้ความเห็นชอบจากคณะกรรมการบริหารความเสี่ยงของสำนักฯ แล้วฝ่ายเลขานุการคณะกรรมการบริหารความเสี่ยงจะได้สื่อสารแผนบริหารความเสี่ยงสู่หน่วยงาน ดังนี้

1. ทำหนังสือแจ้งทุกฝ่ายที่ต้องรับผิดชอบดำเนินการตามแผนบริหารความเสี่ยงเพื่อจัดทำแผนปฏิบัติงานให้เป็นไปตามแผนบริหารความเสี่ยง

2. จัดประชุมชี้แจงให้ทุกงานเพื่อรับทราบนโยบายการบริหารความเสี่ยงของสำนักฯสำหรับการจัดทำแผนบริหารความเสี่ยงระดับหน่วยงานซึ่งจะทำให้การบริหารความเสี่ยงของสำนักฯเป็นไปทิศทางเดียวกันและจะทำให้การดำเนินงานของมหาวิทยาลัยโดยรวมบรรลุเป้าหมายและวัตถุประสงค์และยังเป็นการรับฟังข้อคิดเห็นของหน่วยงานในมุมสะท้อนกลับสำหรับเป็นข้อมูลการทำแผนบริหารความเสี่ยงในปีถัดไป
3. เผยแพร่แผนบริหารความเสี่ยงทาง web site ของสำนักส่งเสริมวิชาการและงานทะเบียน

## 2.7 แนวทางการติดตามการดำเนินการตามแผนบริหารความเสี่ยง

การติดตามการดำเนินการตามแผนบริหารความเสี่ยงเป็น 2 ลักษณะ

1. การติดตามระหว่างการทำงานเป็นการติดตามจากผู้บริหารที่ต้องรับผิดชอบตามที่กำหนดไว้ในแผนบริหารความเสี่ยง
2. การติดตามผลเป็นรายครั้งสำนักฯได้แต่งตั้งคณะกรรมการติดตามประเมินผลการควบคุมภายในของสำนักฯ และมอบหมายให้ทำหน้าที่ติดตามการดำเนินการตามแผนบริหารความเสี่ยงโดยในปีงบประมาณ 2565

คณะกรรมการบริหารความเสี่ยง